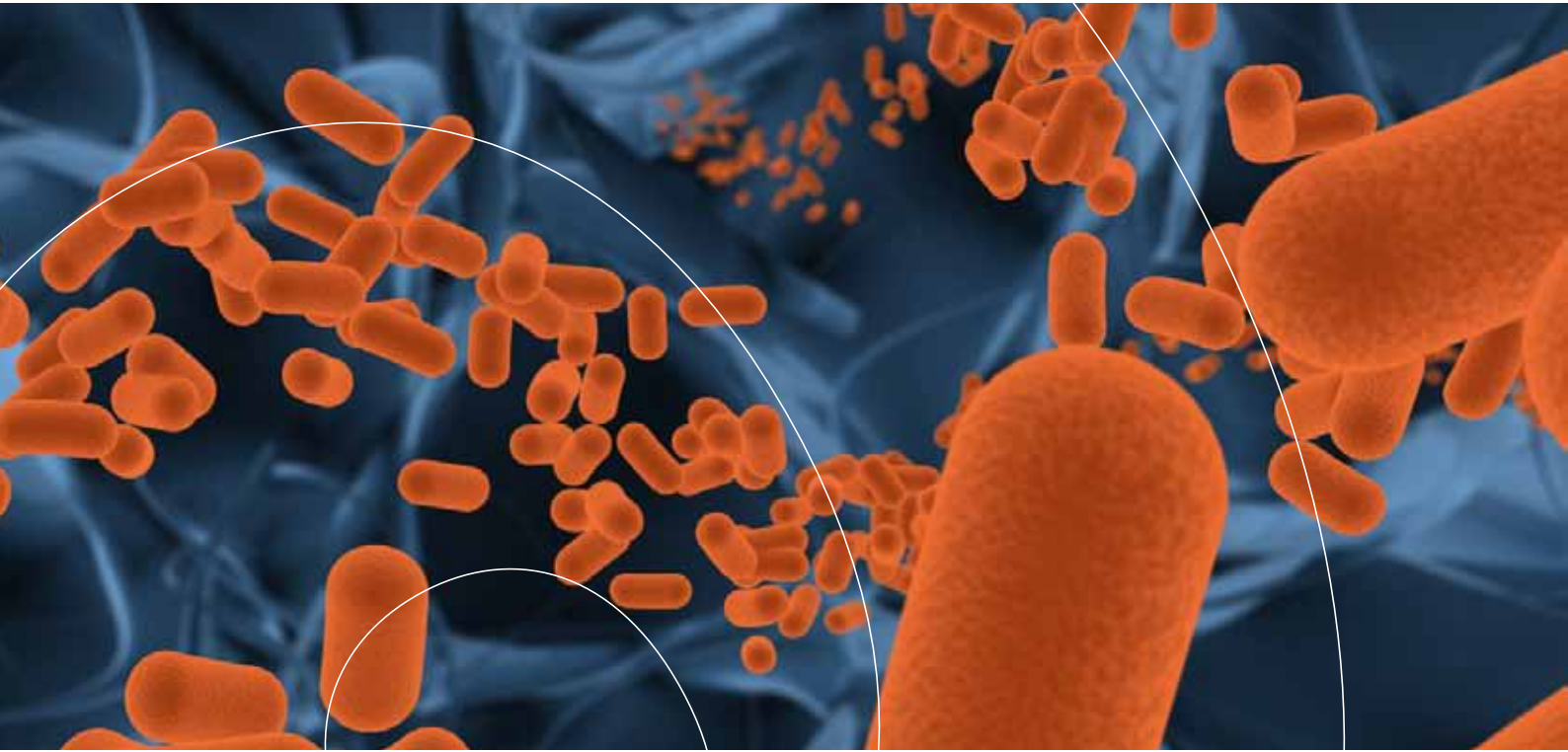


# PROBI ÅRSREDOVISNING 2009



# INNEHÅLL

ÅRET I KORTHET	3
FINANSIELL INFORMATION 2009	3
VD-ORD	4
PROBIS VERKSAMHET	6
AKTIEN	10
RISKER	12
PROBIS HISTORIK	14
MARKNADEN FÖR PROBIOTIKA	16
AFFÄRSOMRÅDE: FUNCTIONAL FOOD	18
AFFÄRSOMRÅDE: KOSTTILLSKOTT	22
FORSKNING OCH UTVECKLING	26
ORGANISATION OCH MEDARBETARE	28
PROBI OCH MIJLÖN	30
FEMÅRSÖVERSIKT	31
FÖRVALTNINGSBERÄTTELSE	33
FINANSIELL RAPPORT	
RAPPORT ÖVER TOTALRESULTAT	37
KONCERNENS RAPPORT ÖVER FINANSIELL STÄLLNING	38
MODERBOLAGETS RAPPORT ÖVER FINANSIELL STÄLLNING	39
FÖRÄNDRINGAR I EGET KAPITAL	40
RAPPORT ÖVER KASSAFLÖDEN	41
NOTER TILL KONCERNENS RÄKENSKAPER	42
REVISIONSBERÄTTELSE	52
BOLAGSSTYRNINGSRAPPORT	53
STYRELSE	56
LEDNINGSGRUPP OCH REVISORER	58
ÅRSSTÄMMA OCH KALENDARUM	59



## OM PROBIS VARUMÄRKE OCH LOGOTYP

Probiotika består av det latinska ordet pro och det grekiska ordet bios som tillsammans ger ordet probio för livet.

Probis logotyp är ett stort P som symboliserar magen, det ursprungliga fokusområdet för Probi. I P:et ser man en röd prick som har formen av en bakterie, Probis patenterade *Lactobacillus plantarum 299v*, *Lp299v*.

# 2009 I KORTHET

## VIKTIGA HÄNDELSER 2009

- Bravo Friscus, ny probiotisk juice med positiva effekter på immunförsvaret, lanserades i Sverige tillsammans med Skånemejerier.
- Samarbetsavtal med Bringwell gällande lansering av Probis kosttillskott för maghälsa och immunförsvaret med Probis egna varumärken på den nordiska marknaden under 2010.
- Jarrow Formulas lanserar 2010 Probis kosttillskott för maghälsa på USA:s hälsokostmarknad genom nytt avtal med Institut Rosell.
- Probis leveransavtal med Kraft upphörde 2009, vilket medförde en minskning av Probis nettoomsättning jämfört med 2008, men gav en engångsintäkt på 5,4 miljoner SEK.
- Probis samarbetspartner amerikanska NextFoods breddar sortimentet genom lansering av GoodBelly BigShot 50.
- Royaltyintäkterna från ProViva har fortsatt att öka och steg med 7 procent under 2009.
- Per Lundin ny styrelseordförande i Probi.

## HÄNDELSER EFTER BALANSDAGEN

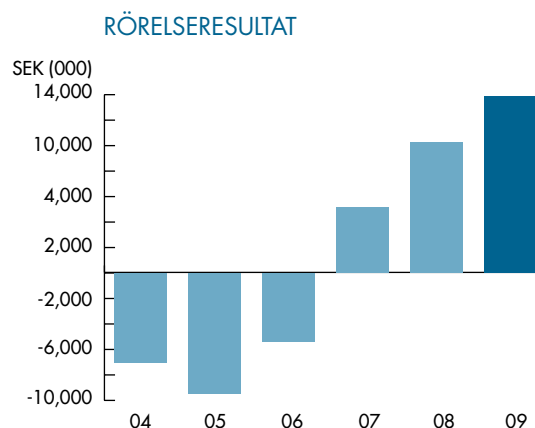
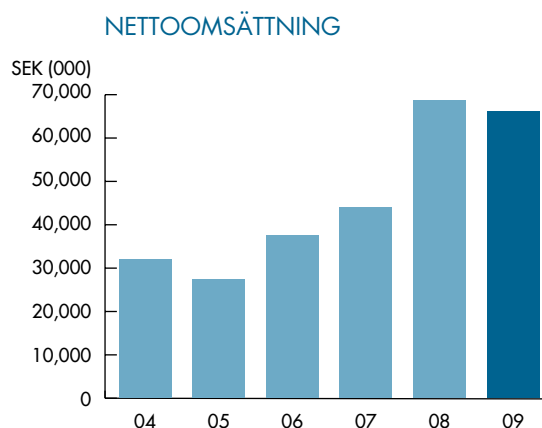
- Merck KgaA lanserar Probis kosttillskott för maghälsa på 13 marknader i Latinamerika genom nytt avtal i januari 2010 med Institut Rosell.

## NYA MEDARBETARE UNDER 2009

- Cecilia Wallentin-Lindberg, L.Sc, Kvalitetsansvarig.
- Jenny Olofsson, M.Sc, Probis produktutveckling.
- Josefine Hiller, M.Sc., Probis laboratorium.

# FINANSIELL INFORMATION FÖR 2009

- Nettoomsättningen uppgick till 65,5 MSEK (68,0), en minskning med 4 procent.
- Rörelseresultatet före av- och nedskrivningar (EBITDA) ökade med 24 procent och uppgick till 18,9 MSEK (15,3).
- Kassaflödet från den löpande verksamheten förbättrades med 35 procent och uppgick till 17,7 MSEK (13,1).
- Resultatet efter skatt per aktie uppgick till 1,15 SEK (0,85).



# VI ÄR VÄL RUSTADE FÖR FRAMTIDEN

**”Probi kan summera 2009 som ett år utan tillväxt men med en markant förbättring av vinsten och förbättrade positioner för framtiden. Vi har visat att Probis affärsmodell fungerar även i kristider och att de investeringar vi har gjort de senare åren för att bredda bolagets erbjudande börjar bära frukt.**

Under de senaste åren har Probi genomgått en omvandling som steg för steg har betytt att bolaget i dag är i en betydligt bättre position. Nu är vi inte bara ett ingrediensföretag med en nisch inom maghälsområdet utan ett avsevärt bredare företag med flera erbjudanden och satsningar på egna varumärken i Norden.

Kärnan i Probis erbjudande är forskning av högsta klass. Våra produkter bygger på klinisk forskning enligt samma grundprinciper som gäller för läkemedel. Det är vår konsekventa satsning på forskning som under 2009 har lett fram till lansering av ett helt nytt produktkoncept som stärker immunförsvaret.

## MILSTOLPAR PÅ VÄGEN

Skånemejeriers lansering av juicen Bravo Friscus i september var den första lanseringen av immunprodukt och blev därför en milstolpe för Probi. Vi breddar därmed vårt erbjudande till en marknad som globalt är större än maghälsa. De historiskt starka relationerna och bevisade framgångar vi har tillsammans med Skånemejerier när det gäller ProViva skapar en stark bas och trygghet inför framtiden även när det gäller denna produkt.

I december presenterade vi ett nytt strategiskt samarbete med Nordens största aktör inom egenvårdsprodukter, Bringwell. Tillsammans lanserar vi nu både vår väletablerade maghälsoprodukt och vår nya immunprodukt i Norden, med början i Sverige. Det sker under våra egna varumärken ProbiMage och ProbiFrisk. ProbiMage säljs som kapsel och ProbiFrisk i tablettform och ger konsumenten möjlighet att enkelt hålla magen i trim eller skydda sig mot förkylning. Kliniska studier och konsumenttester har visat att båda produkterna ger hälsoförbättringar som användaren verkligen märker. Detta – att användaren ska märka hälsoförbättringar – är Probis viktigaste konsumentlöfte.

En annan milstolpe under 2009 var att vi nu har avtal för försäljning i över 40 länder världen runt. Det är en stor ökning jämfört med de 14 länder som täcktes i mitten av 2007. Väldigt mycket återstår dock att göra och Probi har bara börjat arbetet med internationell expansion och att på ett kraftfullt sätt penetrera de viktigaste marknaderna.

## LOCKA DE STORA

Probi har flyttat fram positionerna som en ledande internationell aktör inom väldokumenterad och effektiv probiotika. Detta visar sig också i att vi i flera fall har ingått samarbeten med stora internationella företag. Merck, Kraft och Danone är några konkreta exempel från de senaste åren. Vi har under 2009 breddat dialogen till att omfatta de flesta ledande företagen inom livsmedel och kosttillskott som är intresserade av probiotika. Denna ökade satsning på marknadsföring och nätverksbyggande bör ge oss möjlighet att realisera den globala potentialen i vår produktportfölj under de närmaste åren.

## OMSÄTTNINGEN MINSKADE

När jag summerar 2009 är jag framför allt nöjd med att vi har stärkt vår position inför framtiden genom att bredda produkterbjudandet och relationerna med de bästa internationella företagen. Det är också mycket glädjande att rörelseresultatet ökade med 35 procent till 13,8 MSEK (10,2) trots att vi hade en något lägre omsättning på 65,5 MSEK (68,0). Minskningen i omsättningen berodde på två saker:

Det viktigaste var att vi fick ett markant intäktsbortfall när Kraft lade ner försäljningen av LiveActive probiotiska müsliars i USA. Lönsamheten påverkades inte negativt jämfört med 2008 i och med att Probi fick en engångsintäkt vid nedläggningen 2009. Däremot kompenserade inte detta intäktsmässigt för Probis mycket stora råvaruleveranser till Kraft i samband med lanseringen 2008.

Den andra orsaken var att lågkonjunkturen i slutet av 2008 och i början av 2009 försenade nya avtal och därmed också nya intäktsmöjligheter. Konsumentintresset för hälsoprodukter påverkades däremot inte negativt under lågkonjunkturen. Våra intäkter från befintliga avtal utvecklades därför positivt under året och vi noterade en ökning av intäkterna med 9 procent rensat från Kraftintäkter. Under slutet av året märkte vi att den positiva omsvängningen i konjunkturen också gjorde att attityden till nya satsningar blev mer positiv. Detta resulterade i några nya avtal runt årsskiftet 2009/2010.

## FANTASTISKA INSATSER

En av de viktigaste orsakerna till Probis positiva utveckling de senaste åren är definitivt vårt team som har gjort fantastiska insatser även under 2009. Trots att vi har en liten organisation förmår vi att hantera många projekt samtidigt och ändå hålla hög kvalitet och effektivitet i både affärsutveckling och forskning. Probi kan agera snabbt och vaksamt på affärsmöjligheter som öppnar sig genom att ha korta beslutsvägar och hålla ett kontinuerligt tryck i affärskus-



sionerna. Vi har en tydlig strategi gällande vilken typ av affärer vi prioriterar och med vilka företag vi helst vill samarbeta.

Att hela tiden utveckla den personal vi har och att locka till oss nya medarbetare av toppklass är en nyckelfaktor för oss. Det viktigaste är att Probi fortsätter att vara framgångsrikt men vi tar också en rad initiativ för att utveckla hela gruppen såväl som individerna. Ett exempel inom forskning och utveckling är att vi under 2009 börjat introducera den metod för projektledning som används av de bästa japanska företagen och som brukar kallas Knowledge Innovation Visual Planning.

Mycket pekar alltså åt rätt håll för Probi. Detta gäller även marknaden och omvärldsfaktorerna. Hälsotrenden växer sig allt starkare i hela världen och detta gör att både livsmedelsföretag och aktörer inom kosttillskott söker produkter med potenta hälsoeffekter som kan ge högre marginaler.

#### UTDELNING TILL AKTIEÄGARNA

Styrelsens beslut att för första gången i Probis historia föreslå en aktieutdelning till ägarna visar på att bolaget står starkt rustat inför framtiden. Probi har en fortsatt stark finansiell ställning som gör att vi kan investera i ny forskning och agera kraftfullt när nya affärsmöjligheter öppnar sig.

Den allra största glädjen och utmaningen för mig och alla Probis medarbetare är trots allt att det mesta fortfarande är ogjort. Vi är väl rustade inför 2010 och har stora möjligheter att göra Probi till något ännu mycket bättre.”

Michael Oredsson, vd

# PROBIS VERKSAMHET

## VISION

Probis vision är att bli världsledande inom premiumsegmentet för probiotika genom att erbjuda ett produktsortiment i världsklass, med kraftfulla hälsoeffekter, på världens viktigaste hälsomarknader.

## MISSION

Probi erbjuder konsumenter världen över möjligheten att må bra genom kliniskt testad och effektiv probiotika.

## AFFÄRSIDÉ

Att erbjuda probiotika med väldokumenterade positiva hälsoeffekter åt ledande företag inom livsmedel och kosttillskott.

## STRATEGI

- Fokus på probiotikabaserade produkter där Probi har världsledande, patenterad teknologi.
- Ökad tillväxt genom att:
  - Satsa på nya marknader.
  - Satsa på nya produktbjudanden.
  - Satsa på nya produktformat.
- Licensiering och leverans av råvara inom livsmedel.
- Licensiering och leverans av färdig produkt eller råvara inom kosttillskott.

## AFFÄRSMODELL

Probis affärsmodell bygger på intäkter från licensiering, försäljning av hel- och halvfabrikat samt marknadsföring av egna varumärken. En viktig del är forskning och utveckling i egen regi samt samarbete med partners.

Varje marknad har unika förutsättningar när det gäller faktorer som konkurrens, population, prisnivåer samt acceptans och tradition vad gäller probiotika. Därför görs en grundlig analys inför varje ny

satsning. Detta leder fram till en unik marknadsstrategi för specifika marknader med syfte att optimera lönsamhet och minimera risk.

Forskning i världsklass är Probis bas. Forskningen utgör grunden för den värdeskapande processen: identifiering, utveckling och patentering av robusta probiotiska stammar med unika och dokumenterade hälsoeffekter samt god förmåga att etablera sig i mag- och tarmkanalen.

Kombinationer av probiotika och andra naturliga ingredienser som ger unika hälsoeffekter är en viktig del i Probis erbjudande.

## FINANSIELLA MÅL 2005-2009

I samband med introduktionen på Stockholmsbörsen i december 2004 etablerades följande finansiella mål för verksamheten för åren 2005-2009:

- Probis organiska omsättningstillväxt ska under de kommande fem åren nå i snitt 25 procent årligen.
- Probis rörelsemarginal exklusive FoU-kostnader ska uppgå till lägst 60 procent. FoU ska efter en femårsperiod inte överstiga 30 procent av intäkterna.
- Probis helårsresultat före skatt ska vara positivt 2007. Nettomarginalen ska långsiktigt överstiga 25 procent.
- Probis kassaflöde ska vara positivt 2007 och därmed uppgå till minst 50 procent av rörelseresultatet.
- Probis verksamhet ska under de kommande tre åren finansieras med eget kapital.

## FINANSIELLA MÅL FRÅN 2010

Probis finansiella mål för de kommande 3-5 åren är:

- Minst 25 procent genomsnittlig organisk tillväxt.
- Nettomarginal överstigande 25 procent.
- Kassaflödet ska vara positivt och uppgå till minst 50 procent av rörelseresultatet.

Mål	2005	2006	2007	2008	2009	Mål	Måluppfyllelse
Organisk tillväxt (omsättning) %	-14	+37	+17	+56	-4	25 i snitt	
Rörelsemarginal exkl FoU-kostnader %	+21	+27	+44	+41	+43	> 60 %	
FoU-kostnader % av rörelseintäkterna	56	40	31	25	22	< 30 %	V
Resultat före skatt, TSEK	-8 833	-4 834	+6 427	+12 426	+14 662	Positivt fr o m 2007	V
Nettomarginal %	-32	-13	+15	+18	+22	> 25 %	
Kassaflöde, TSEK	-7 222	-5 266	+12 984	+13 922	+10 365	Positivt fr o m 2007	V



ProViva

ProViva

ProViva

ProViva

ProViva

ProViva

female

female

female

female

female

female

Mango

Jordgubb Acai

Proviva female mang  
SKÅNEMEJERIER S.O.

44.29

1650

1550

Proviva female  
SKÅNEMEJERIER

## ORGANISATION

Forskningen är av tradition basen i Probis verksamhet vilket fortfarande präglar organisationen, som har en forsknings- och utvecklingsintensiv verksamhet. Av bolagets 22 anställda arbetar 15 personer med forskning och produktutveckling. Quality Assurance, Regulatory Affairs och patentskydd hanteras också inom forskningsorganisationen. För att snabbt omsätta forskningsresultat till kommersiella produkter har Probi en produktutvecklingsfunktion som ansvarar för och etablerar extern produktion av exempelvis tabletter eller drycker. Dessa funktioner stödjer de två affärsområdena – Functional Food och Kosttillskott.

Probis operativa ledning utgörs av VD, CFO samt marknads- och försäljningsdirektör. Respektive affärsområde leds av en marknads- och försäljningschef.

## HISTORIK

Probis ursprung kan spåras till 1986 när ett forskningsprojekt genomfördes på Lunds universitet. Syftet var att identifiera en produkt som skulle stärka immunförsvaret på intensivvårdspatienter. Forskningsresultatet blev bland annat den patenterade probiotikastammen Lp299v och Probi grundades 1991.

## KUNDER

Probis kunder är ledande livsmedels-, hälso- och läkemedelsbolag på den globala marknaden för hälsoprodukter. Bolaget erbjuder probiotika för Functional Food, det vill säga drycker, både fruktdrycker och juicer, och torra livsmedel som bars, kex och flingor samt probiotika för kosttillskott, i form av tabletter och kapslar.

Probis viktigaste kunder inom Functional Food är Skånemejerier och NextFoods. Bland de viktigaste kunderna inom Kosttillskott finns Institut Rosell, Merck & Co, och Health World/Metagenics i Australien och USA, samt Sanum Polska och Proton Systems, i Polen respektive Serbien.

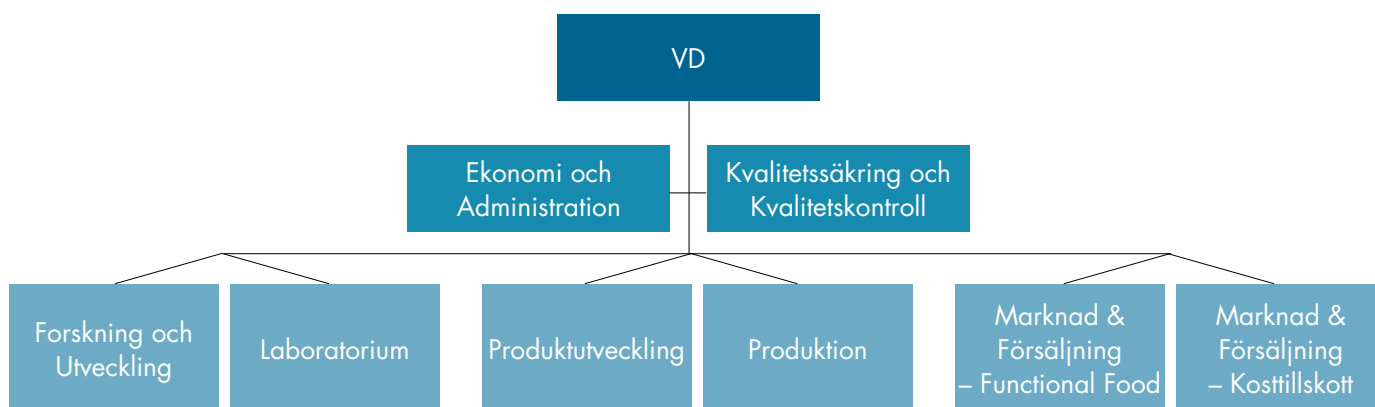
Under 2009 har Probi tecknat ett samarbetsavtal med Bringwell, som med stöd av Probi kommer att lansera Probis kosttillskott för immunförsvaret och maghälsa på den nordiska marknaden. Produkterna ska marknadsföras via apotek och hälsokostfackhandel under Probis egna varumärken ProbiFrisk och ProbiMage. Lansering görs under 2010.

## MARKNAD

Probi verkar på en starkt konkurrensutsatt marknad. Bolaget möter konkurrens från många led i värdekedjan. Bland konkurrenterna finns en rad ingrediensbolag som producerar egen probiotika baserat på andra bakteriestammar.

Dessutom konkurrerar Probi med andra probiotikabolag som, i likhet med Probi, har en blandad affärsmodell, med möjlighet till egen produktion och licensiering till partners.

Probi möter också konkurrens från livsmedelsbolag med egen probiotikaforskning och produktion som Danone, Yakult och Nestlé. Det är dock inte enbart bolag och aktörer som arbetar specifikt med probiotika som konkurrerar med Probi, utan även företag som erbjuder produkter som fyller samma eller snarlika behov som exempelvis probiotika och fibrer. Inom dessa segment finns det en mängd globala aktörer och många är resursstarka.





Proviva

Magens bästa värd



Proviva

FRUKTDRYCK  
Mango

resultat av



SKÅNE  
MEJERIER



4993007310867499989832337



Proviva

Proviva

Proviva  
Med alla

# AKTIEN

## NOTERING

Probi är sedan 2004 noterat på Nasdaq OMX Nordic Exchange Stockholm och handlas under benämningen PROB. Probi hör till segmentet "Small Cap" som omfattar mindre bolag med börsvärde upp till 150 miljoner euro. Probi tillhör sektorerna "hälsovård" och "bioteknik".

## AKTIEKAPITAL

Probis aktiekapital uppgick vid 2009 års utgång till 46 826 500 SEK (46 826 500), fördelat på 9 365 300 aktier. Varje aktie ger rätt till en röst och medför samma rätt till andel i bolagets tillgångar och vinst. Aktiekapitalet har under året varit oförändrat. Aktiens kvotvärde är 5 SEK.

## ÄGANDE

Antalet registrerade aktieägare var 4 463 per 31 december 2009, att jämföra med 4 500 per 31 december 2008. Av det totala antalet aktier svarar andelen institutionellt ägande för cirka 65,9 procent (61,6) av det totala antalet aktier, privata aktieägare 34,1 procent (38,4) och utlandsägandet för cirka 28,7 procent (28,2).

Den största andelen aktier bland utländska ägare finns i Europa, motsvarande 14,5 procent (15,1). Probis huvudägare, H & B Capital, Consepio och Skånemejerier, kontrollerar cirka 35,2 procent (33,0) av rösterna och kapitalet.

## AKTIENS UTVECKLING

Probis aktie steg under 2009 med 63 procent och noterades vid utgången av 2009 till 61,75 SEK (37,80), sista betalkurs. OMX Generalindex Stockholm PI ökade under året med 46,7 procent. Högsta och lägsta kurs under 2009 var 62,00 SEK (48,80) respektive 31,00 SEK (26,00). Det totala börsvärdet i Probi uppgick den 31 december 2009 till 578 miljoner SEK (354).

Under 2009 omsattes 3 348 567 (2 969 306) Probi-aktier på Nasdaq OMX Nordic, vilket utgör 36 (32) procent av totala antalet utestående aktier. Den genomsnittliga omsättning aktier per börsdag var 13 341 (11 783). Omsättningshastigheten, likviditeten, var 35 procent (31). Under de senaste fem åren har Probi-aktien haft en genomsnittlig kursökning på 15,5 procent per år.

## AKTIEKAPITALET UTVECKLING

Händelse	År	Emissionskurs	Ökning av antalet aktier	Totalt antal aktier	Nominellt värde per aktie	Ökning av aktiekapitalet	Aktiekapital
Bildande	1991		500	500	100	50 000	50 000
Fondemission 1:1	1997		500	1 000	100	50 000	100 000
Riktad emission <sup>1</sup>	1997		150	1 150	100	15 000	115 000
Split från 100 till 1	1997		113 850	115 000	1,00	0	115 000
Fondemission 34:1	1998		3 910 000	4 025 000	1,00	3 910 000	4 025 000
Riktad emission <sup>2</sup>	1998		1 006 250	5 031 250	1,00	1 006 250	5 301 250
Fondemission 50:10	1998		7 546 875	12 578 125	1,00	7 546 875	12 578 125
Riktad emission <sup>3</sup>	1998	12	1 721 875	14 300 000	1,00	1 721 875	14 300 000
Fondemission 13:10	1998		18 590 000	32 890 000	1,00	18 590 000	32 890 000
Nyemission med företrädesrätt	2000	10	8 222 500	41 112 500	1,00	8 222 500	41 112 500
Omvänd split 5:1	2004		-	8 222 500	5,00	-	41 112 500
Nyemission	2004		1 142 800	9 365 300	5,00	5 714 000	46 826 500

1) Emissionen riktades till grundare och ledande befattningshavare.

2) Emissionen riktades till Skånemejeriers ägarkrets och till Probi AB.

3) Emissionen riktades till andelsägarna i Skånemejerier, personal i Probi AB och Skånemejerier samt vissa andra närstående.

## UTDELNINGSPOLICY

Styrelsen och verkställande direktören föreslår årsstämman 2010 att bolaget lämnar en utdelning om 50 öre per aktie vilket motsvarar en total utdelning 4,7 miljoner SEK, och att de resterande balanserade vinstmedlen om 38,6 miljoner SEK balanseras i ny räkning.

Förutsatt att Probi framöver kan bibehålla en lämplig kapitalstruktur och att bolagets finansiella mål bedöms kunna upprätthållas, är Probis målsättning att kunna lämna utdelning om 30-50 procent av resultatet efter skatt.

## OPTIONSPROGRAM

Probi har inga utestående konverteringslån eller några utestående teckningsoptioner.

## LIKVIDITETSGARANTI

Probi avslutade den 31 december 2009 det likviditetsgarantiavtal som bolaget haft med HQ Bank sedan 2004. Ingen ny likviditetsgarant har utsetts.

## INVESTOR RELATIONS

Probis långsiktiga och övergripande mål är att skapa värdetillväxt för sina aktieägare. Bolaget arbetar kontinuerligt med att förbättra informationsgivningen och att förse kapitalmarknaden, aktieägare, investerare och andra intressenter med relevant underlag för en rättvis värdering av bolaget. Ambitionen är att den finansiella informationen ska kännetecknas av öppenhet och relevans för att öka förtroendet och intresset för Probis verksamhet.

Under året har Probi lanserat en ny webbplats, bland annat i syfte att öka intresset för bolagets erbjudande och för aktien, se [www.probi.se](http://www.probi.se).

## ANALYTIKER SOM KONTINUERLIGT FÖLJER PROBI:

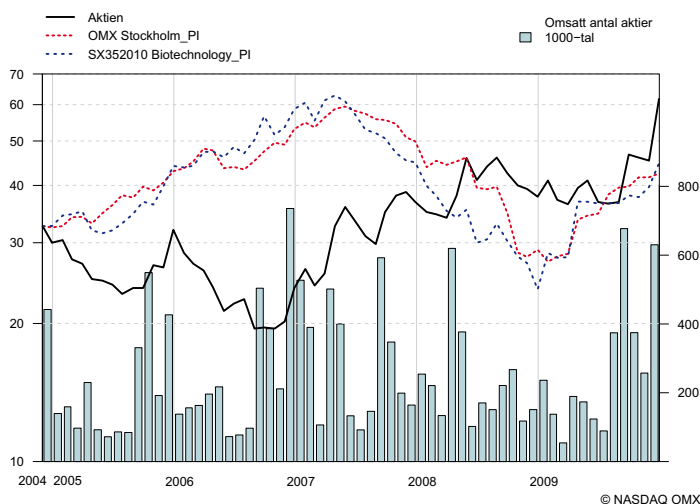
Jesper Norberg, HQ Bank

Telefon: +46 8 696 18 13

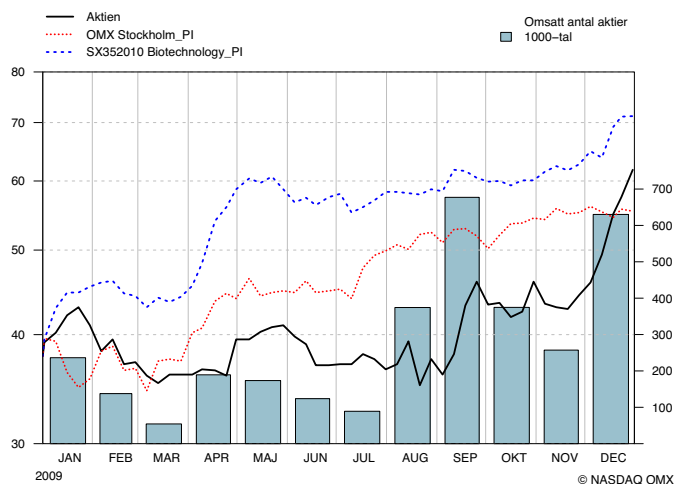
Hans Mähler, Handelsbanken Capital Markets

Telefon: +46 8 701 81 55

## KURSTUTVECKLING OCH OMSÄTTNING 2004-2009



## KURSTUTVECKLING OCH OMSÄTTNING 2009



## AKTIEÄGARE

Ägare	Antal aktier	Andel av aktiekapital och röster %
H&B Capital LP	1 212 542	12,95%
Consepio	1 125 842	12,02%
Skånemejerier ek. för.	985 403	10,23%
Nordea	854 000	9,12%
KL Chem AB	566 333	6,05%
Göran Molin m. bolag	373 176	3,98%
Bengt Jeppsson	300 000	3,20%
Avanza pension	140 700	1,50%
Siv Ahrné	130 466	1,39%
SEB Private Bank	121 500	1,30%
Övriga	3 555 338	38,26%
<b>Totalt</b>	<b>9 365 300</b>	<b>100,00%</b>

## AKTIEINNEHAV PER AKTIEÄGARE

Aktiefördelning	Antal aktieägare	Antal aktier	Andel aktier, %
1 – 500	3 351	591 536	6,32%
501 – 1 000	571	456 926	4,88%
1 001 – 5 000	426	977 103	10,43%
5 001 – 10 000	59	415 764	4,44%
10 001 – 15 000	18	219 711	2,35%
15 001 – 20 000	11	202 670	2,16%
20 001 -	27	6 501 590	69,42%
<b>Totalt</b>	<b>4 463</b>	<b>9 365 300</b>	<b>100,00%</b>

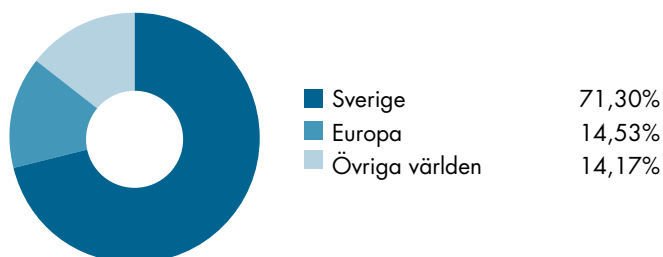
## DATA PER AKTIE

	2009	2008	2007	2006	2005	2004
Antal aktier den 31/12, tusental	9 365	9 365	9 365	9 365	9 365	9 365
Resultat per aktie, SEK	1,15	0,85	2,62 <sup>1)</sup>	-0,52	-0,94	-0,71
Eget kapital per aktie, SEK	12,17	11,03	10,17	7,55	8,06	9,01
Kassaflöde per aktie, SEK	1,11	1,49	1,39	-0,56	-0,77	2,86
Aktiekurs den 31/12 (sista betalkurs) SEK	61,75	37,80	36,80	23,90	32,00	30,00
Kurs/Eget kapital per aktie, ggr	5,07	3,43	3,62	3,17	3,97	3,33
P/E-tal, ggr	53,70	44,47	14,05	neg	neg	neg
Utdelning, SEK	0,50 <sup>2)</sup>	-	-	-	-	-
Börsvärde den 31/12, TSEK	578 307	354 008	344 643	223 831	299 690	280 959

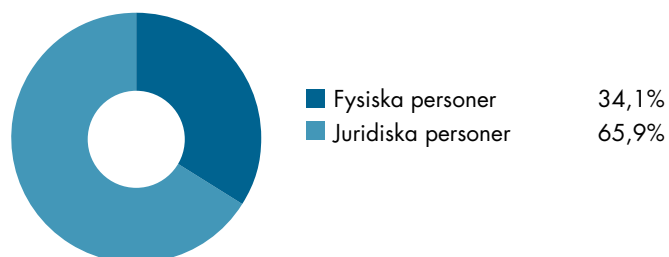
1) Resultat per aktie 2007 inkluderar skatteintäkt på 1,93 SEK/aktie avseende aktivering av uppskjuten skattefordran.

2) Styrelsens förslag till årsstämma 22 april 2010.

## FÖRDELNING SVENSKA/UTLÄNDSKA ÄGARE



## FÖRDELNING INSTITUTIONELLA/JURIDISKA PERSONER - PRIVATA AKTIEÄGARE



# RISKER

**Probi är genom sin verksamhet exponerad för olika typer av risker. Inom bolaget bedrivs ett kontinuerligt arbete för att identifiera och värdera dessa risker. Detta arbete resulterar i en Riskhanteringspolicy som revideras minst årligen. Härigenom har Probi en klar bild av vilka riskerna är och hur de kan hanteras för att minimera negativa effekter på bolagets verksamhet och utveckling.**

## AVTAL MED STRATEGISKT UTVALDA SAMARBETSPARTNERS

Probi har strategiska samarbeten och avtal med ett antal utvalda partners. Dessa förväntas bidra med ökande intäkter framöver. Skulle något eller några av dessa samarbeten upphöra kommer det att ha negativ inverkan på Probis intäkter, resultat och finansiella ställning. Royalty-intäkter från Skånemejerier utgjorde 58 procent (51) av Probis intäkter under 2009.

## NYCKELPERSONER OCH MEDARBETARE

Probi är beroende av ett fåtal nyckelmedarbetare och specialister och de kompetenser som dessa besitter. Bolagets framtida utveckling är starkt beroende av att kunna behålla medarbetare och att rekrytera nya medarbetare med efterfrågad kompetens.

## STRATEGISKA FORSKNINGSSAMARBETEN

Utöver den interna kompetensen baseras en stor del av Probis forskning på samarbeten med externa svenska och internationella forskare. Forskningssamarbetena med externa partners är en viktig del av Probis affärsmodell. Det finns dock inga garantier på att dessa samarbeten resulterar i nya upptäckter eller att Probi får ensamrätt till eventuella resultat.

## REGULATORISKA RISKER

Kraven och regleringarna vad gäller användandet av hälsopåståenden skärps kontinuerligt. Sedan den 1 juli 2007 regleras närings- och hälsopåståenden av en EG-förordning (nr 1924/2006) gällande i alla EU-länder. Detta innebär att alla ansökningar om nya hälsopåståenden ska godkännas av EFSA (European Food Safety Authority). EFSA har hittills intagit en mycket restriktiv hållning när det gäller godkännanden av hälsopåståenden. Detta gäller för alla typer av livsmedelsklassade hälsoprodukter. Fram till och med 2009 har inga ansökningar gällande probiotika godkänts, vilket har medfört en betydande osäkerhet hos såväl Probi som andra ledande aktörer på världsmarknaden.

Under 2009 har Probi förberett sina huvudsökningar för hälsopåståenden inom maghälsa och immunförsvaret. Ansökningarna kommer att lämnas in till EFSA under 2010. Probi bedömer att företagets ansökningar underbyggs av kliniska data som är bland de bästa i branschen, men detta utgör ingen garanti för att hälsopåståenden kommer att godkännas av EFSA.

## DOKUMENTATION OCH PATENTSKYDD

Probis fortsatta kommersiella framgångar är till stor del beroende

av fortsatt framgångsrik forskning och förmågan att skydda framtida intäktsflöden med ett omfattande patentskydd. Probi kan notera ökad aktivitet och intresse samt nya regleringar inom probiotikaområdet. Därmed är det viktigt bland annat att beviljade patent kan vidmakthållas och att nyutvecklade produkter och tillämpningar kan patenteras.

## SÄKERHET

Probi tecknar sekretessavtal med såväl personal som externa konsulter och företaget strävar efter att skapa en hög medvetenhet rörande känslig information. Kontinuerlig kontroll av system, brandvägg och viruskydd ger skydd mot obehörigt tillträde till Probis IT-nätverk och affärsinformation. Probi arbetar aktivt med driftsäkerhet och övervakar att säkerhetsfunktioner sköts och fungerar väl.

## KONKURRENS

Probi möter ökad internationell konkurrens från ingrediensföretag och leverantörer av probiotika inom båda sina affärsområden. Konkurrensen, framförallt inom Functional Foods, är inte enbart begränsad till probiotiska produkter utan kommer även från andra produkter som har starka hälsopåståenden eller fyller motsvarande behov. Probi ser att substitut, mindre seriösa aktörer och banalisering av probiotika är reella hot mot marknadstillväxten.

## FRAMTIDA KAPITALBEHOV

Probis strategi innebär att bolaget fortsatt kommer att ha betydande utgifter för forskning och utveckling. Idag täcks dessa kostnader av kommersiella intäkter och Probi har en bra finansiell ställning. Om möjligheter till snabbare tillväxt uppkommer, antingen genom strategiska förvärv eller organisk tillväxt, kan Probi behöva anskaffa ytterligare kapital genom emission eller upplåning.

## PRODUKTANSVAR

Probis försäkringsprogram innehåller Produktansvarsskydd i en omfattning som styrelsen bedömt motiverat mot bakgrund av den typ av verksamhet som Probi bedriver. Probis verksamhet kan dock ge upphov till skadeståndsanspråk som inte täcks av försäkringarna. Skulle detta ske kommer det att ha negativ inverkan på Probis resultat och finansiella ställning.

## FINANSIELLA RISKER

Probis verksamhet medför olika typer av finansiella risker. Kraftiga och oförutsedda förändringar i exempelvis valutor, räntor och råvarupriser kan påverka Probis ställning och resultat. Dessa risker bevakas kontinuerligt och styrelsen reviderar och fastställer årligen Probis Finanspolicy som beskriver hanteringen av de finansiella riskerna. Probis verksamhet är i sin nuvarande omfattning inte beroende av extern finansiering via kreditmarknaden och har inga räntebärande skulder. Probi genomför varje år nedskrivningstester avseende patent, goodwill, licenser och liknande rättigheter. För ytterligare information om Finansiella risker hänvisas till Förvaltningsberättelsen.





Karl Mohlin

## FRÅN FORSKNINGSIDÉ TILL GLOBAL LEDARE PÅ PROBIOTIKA

**Hur gick det till när Probi tog stegen från ett litet forskningsbolag på utvecklingscentret Ideon i Lund till att bli en global ledare på probiotika? Historierna är säkert många och olika. Men alla är lika säkert eniga om att entusiasm är den bakterie som alla smittats av på vägen.**

Karl Mohlin, ansvarig för Probis produktion, är den som har varit med längst i bolaget och som därför får personifiera den anda som har burit Probi framåt. Han är den som alltid har odlat de bakterier som Probi bygger hela sin verksamhet på. Nu är det en lugn och ordnad process som flyter på utan stor dramatik. Men så har det inte alltid varit.

”I början var det väldigt mycket av ett experiment och när vi gjorde de havreblandningar som vi odlar fram bakterierna i så exploderade de i förpackningarna under natten. Det var bara att städa upp och börja om från början”, berättar Karl Mohlin och skrattar åt det kära minnet.

Även om det officiella startdatumet för Probi är 1991, då bolaget bildas, dateras starten tillbaka till mitten av 1980-talet. Då hade en grupp eldsjälar tankar om att utveckla något baserat på fermenterat havre. De var alla forskare som var vana att arbeta metodiskt och belägga allt enligt forskningsmässiga kriterier. Detta har sedan präglat Probi genom åren och varit en styrka för att särskilja bolaget gentemot konkurrenter och attrahera samarbetspartners.

Men starten var minst sagt knackig och byggde väldigt mycket på entusiasm hos några få individer. En av eldsjälarna var Ingela Mark-

linder som gjorde olika havreblandningar som hon bad kollegor i de andra forskningsbolagen runt omkring smaka på.

”Det var väl inte alltid en höjdare, men hon fortsatte och var helt övertygad.”

Med tiden blev fermenteringsprocessen allt mer exakt. Tester gjordes både av de som var involverade och på andra individer. Tecknen på att det verkligen fungerade blev allt tydligare. Bevis lades till bevis och den forskningsmässiga hållningen gav resultat.

Samarbetet med Skånemejerier, som senare lett till framgångsrika lanseringar av både ProViva och Bravo Friscus, blev ett avgörande steg. Men även detta kunde gått om intet.

”När marknadschefen luktade på blandningen vägrade han dricka det. Hans dom var stenhård: Detta är fullständigt osäljbart. Och sedan blev det en sådan succé”, skrattar Karl Mohlin.

Han har många andra historier i rockärmen. Probis väg till framgång är kantad av utmaningar i alla former; ekonomi, forskning och konkurrens. Men det är en sak som burit framgångssagan – entusiasm.

”Det är ju så otroligt roligt att få vara med i en sådan här verksamhet. Och det är det fortfarande”, säger Karl Mohlin och går tillbaka till sina sysslor för att ge sitt bidrag till att historien om Probi fortsätter att vara lika framgångsrik.

#### 1991

- Probi bildas.
- Patentansökan för *Lp299v* lämnas in.

#### 1994

- Probi tecknar licensavtal med Skånemejerier, som lanserar ProViva, en fruktdryck med Probis patenterade bakterie, *Lp299v*.

#### 1998

- Probi noteras på NGM.

#### 2000

- Probi genomför en nyemission om 78 miljoner SEK i syfte att kommersialisera bakterien *Lp299v* inom affärsområdena Functional Food och Kosttillskott.
- Positiva resultat på funktionell tarmstörning (IBS) publiceras.

#### 2001

- Rättigheterna att marknadsföra *Lp299v* i Europa förutom Norden och Storbritannien köps tillbaka från Skånemejerier.

#### 2002

- Vetenskapliga studier inom Klinisk Nutrition publiceras.
- Resultat på riskfaktorer för hjärt- och kärlsjukdomar publiceras.

#### 2003

- Internationella licensavtal tecknas med världsledande distributörer inom Functional Food, Group Danone, samt Kosttillskott, Institut Rosell.
- ProViva blir den första produkten utanför Japan som får marknadsföras med ett produktspecifikt hälsopåstående.

#### 2004

- Probi noteras på Stockholmsbörsens O-lista.

#### 2005

- Lansering av kosttillskott med Probis bakterier i USA, Storbritannien och Frankrike.
- Nya fynd rörande *Lp299v*:s påverkan på immunsystemet patentsöks.
- Probi tilldelas "Technology Leadership Award" av det internationella konsultföretaget Frost & Sullivan för framgångsrik kommersialisering av sina bakterier.

#### 2006

- Avtal tecknas för sju nya geografiska marknader inom Kosttillskott.

#### 2007

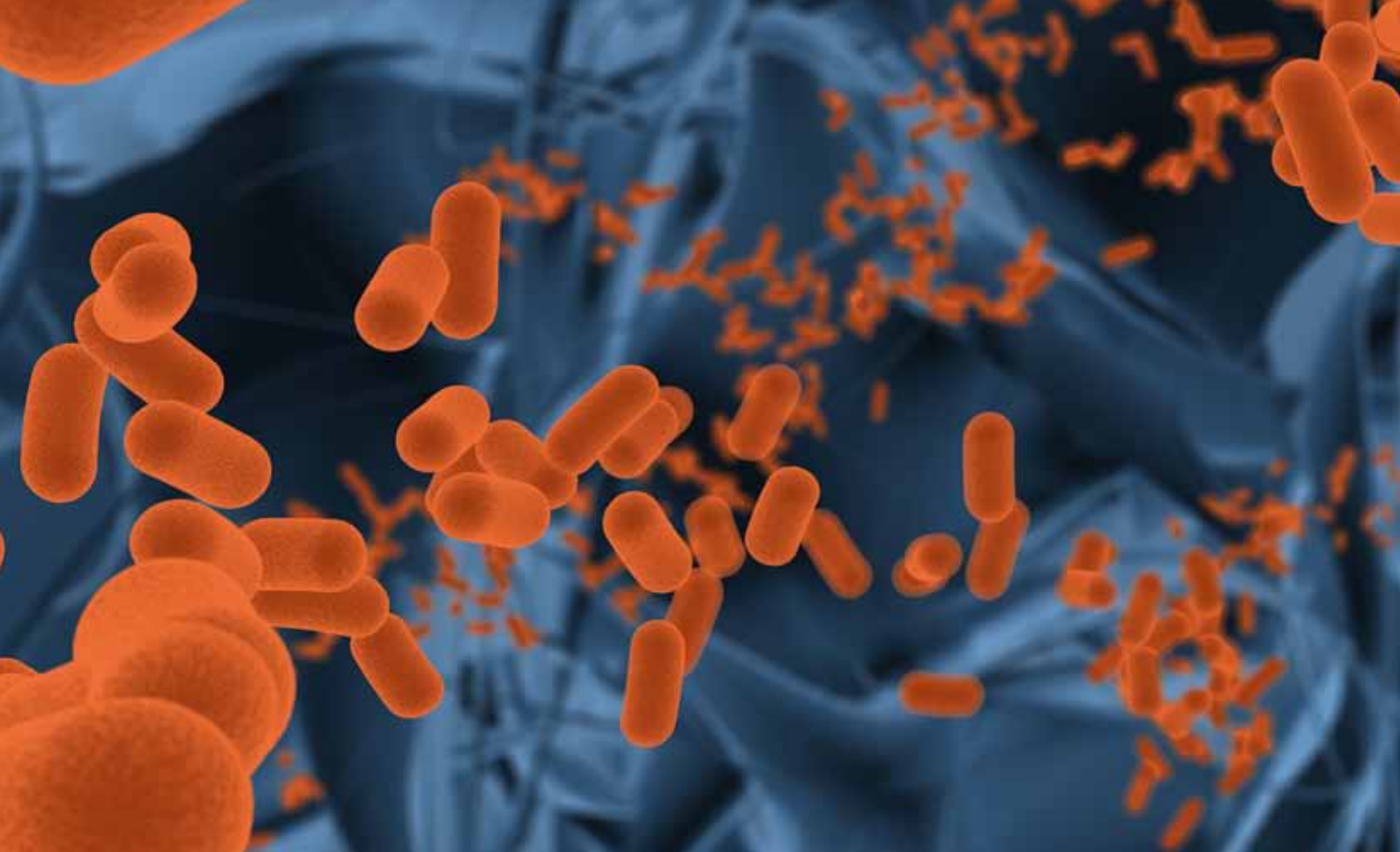
- Avtal med NextFoods avseende lansering av fruktdrycker med Probis bakterier på den amerikanska marknaden.
- Avtal tecknas för sex nya geografiska marknader inom Kosttillskott.

#### 2008

- Framgångsrik förkylningsstudie med forskningsresultat i världsklass ger möjlighet till lansering av immunprodukt.
- Avtal tecknas för 12 nya geografiska marknader inom Kosttillskott.
- Amerikanska samarbetspartnern NextFoods gör storinvestering vid lanseringen av fruktdrycken GoodBelly med Probis probiotika i USA.
- Den globala livsmedelskoncernen Kraft Foods lanserar tre sorters müslibars med probiotika i USA under varumärket LiveActive.
- Forskningsstöd från Vinnova på 1,8 miljoner SEK till delfinansiering av en forskningsstudie om Probis probiotikas positiva hälsoeffekter på hjärt- och kärhälsa.

#### 2009

- Se sidan 3.



## MARKNADEN FÖR PROBIOTIKA

Probi är verksamt på den globala marknaden för hälsoprodukter och erbjuder probiotika till livsmedels-, egenvårds- och läkemedelsföretag. Probiotika är en av de främsta tillväxtmarknaderna inom den globala hälsomarknaden. Detta tack vare en ökad förståelse för probiotikans hälsoeffekter och framgångsrika lanseringar av välsmakande produkter.

Den globala marknaden för probiotiska livsmedel omsatte under 2008 cirka 19 miljarder US-dollar med en tillväxt på cirka 15 procent. Studier visar att marknaden förväntas växa i samma snabba takt framöver. Den globala marknaden för probiotiska kosttillskott uppgick till cirka 1,8 miljarder US-dollar. Även denna marknad förväntas växa med 10-15 procent årligen.

### INDIVIDUELL HÄLSA EN DRIVKRAFT

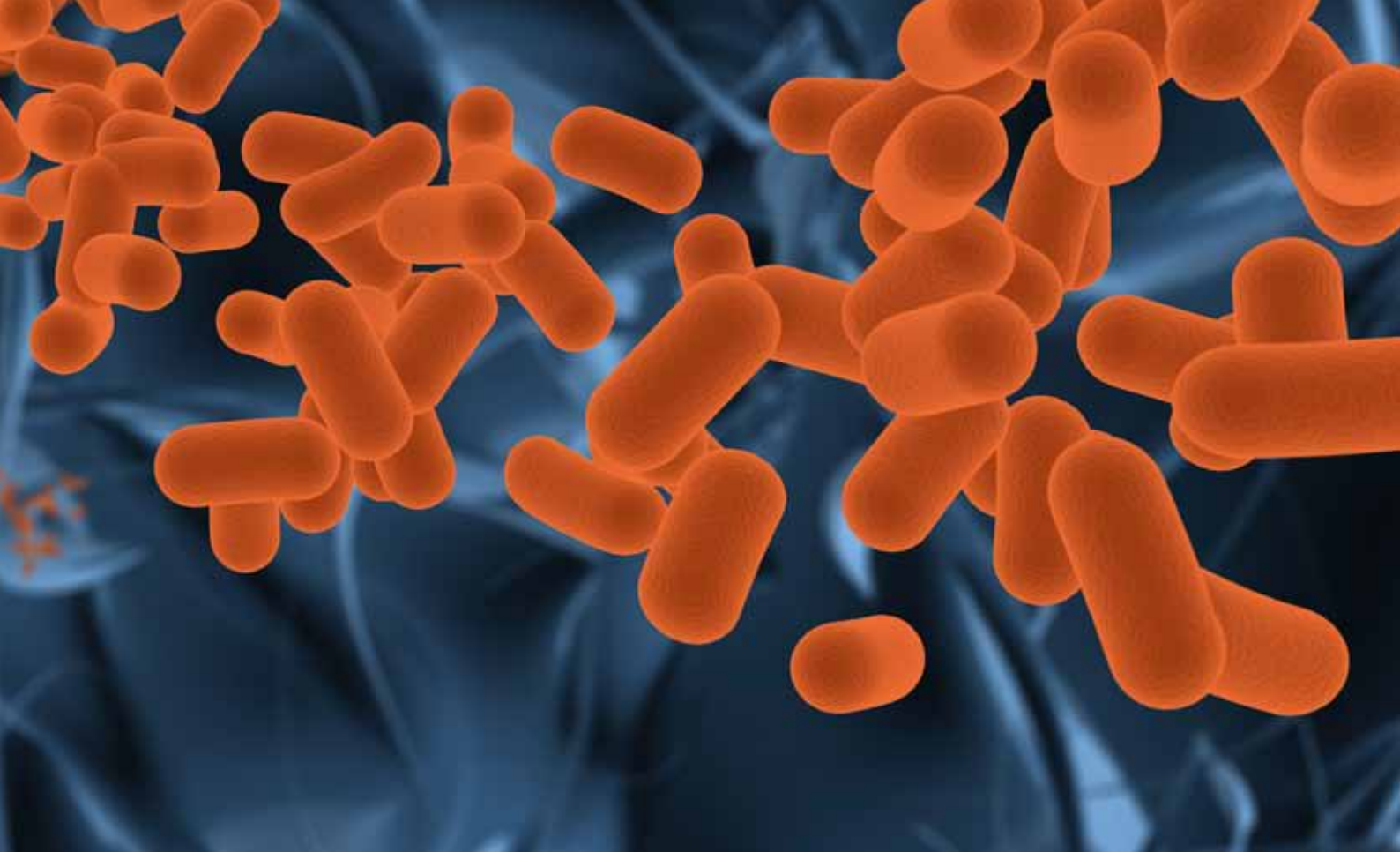
Att intressera sig för sin egen hälsa är självklart idag. Den preventiva och individuella egenvården är en del av det moderna samhället. Många kan och vill ta eget ansvar för sin hälsa genom kost och motion. Det innebär att många konsumenter är öppna för nya lösningar på egna hälsoproblem. Nya produkter, gärna specialdesignade för problem, ålder och livsstil, efterfrågas allt mer av nyfikna och kunniga konsumenter.

### NY FORSKNING

Probiotika har traditionellt använts inom maghälsa. Magen har stor betydelse för hela kroppens välbefinnande. Forskning visar att cirka 70 procent av kroppens immunförsvar är koncentrerat till mage/tarm och påverkas i hög grad av de bakterier som finns där. Baserat på ett flertal studier under de senaste fem åren har Probi utvecklat nya probiotiska produkter för att stärka immunförsvaret. Annan forskning tillskriver probiotikan hälsofrämjande effekter inom områden som allergi, hudbesvär och hjärt- och kärlsjukdomar. Ny forskning kommer sannolikt att bidra till att intresset för probiotika ökar och att probiotikans position, även utanför det traditionella området maghälsa, stärks.

### STOR KONKURRENS

Det finns en mängd olika aktörer inom den globala probiotikamarknaden som även konkurrerar med företag som erbjuder andra ingredienser som adresserar samma behov eller problem som probiotika. Konkurrens finns i alla delar av värdekedjan. Exempel på probiotiska ingrediensföretag är bland annat de danska företagen Danisco och Chr. Hansen, som producerar och säljer probiotika vidare till samma kundgrupp som Probi. Svenska BioGaia och finska Valio har precis som Probi en blandad affärsmodell och erbjuder färdiga produktkoncept och applikationer till kunder. Utöver dessa bolag har stora livsmedels- och läkemedelsbolag som Danone, Yakult och Nestlé egen probiotikaforskning och produktion.



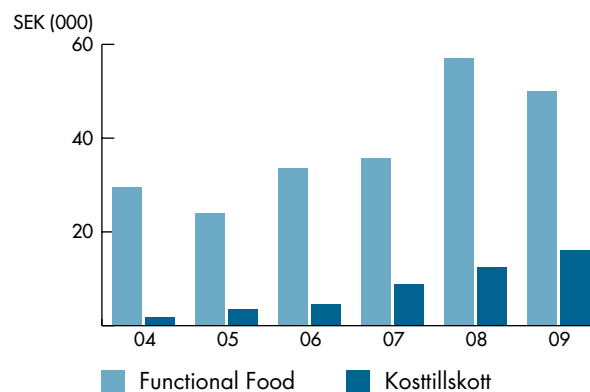
### VÄXANDE MYNDIGHETSKRAV

EFSA, European Food Safety Authority, är den europeiska myndigheten för livsmedelssäkerhet. Myndigheten bildades 2002 och ska som oberoende myndighet ge vetenskapliga råd avseende möjliga risker i livsmedelskedjan från producent till konsument. EFSA gör till exempel bedömningar om hälsoeffekterna av olika livsmedels ingredienser, bland annat probiotika, och säkerställer att de har underbyggts av vetenskaplig dokumentation. I EFSA:s uppdrag ligger också att informera alla berörda parter, till exempel myndigheter, livsmedelsbranschen och konsumenterna. EFSA ger rekommendationer gällande de hälsopåståenden som ska tillåtas för olika livsmedels ingredienser och produkter inom EU, vilket kan öka produktens mervärde både för producenten och konsumenten.

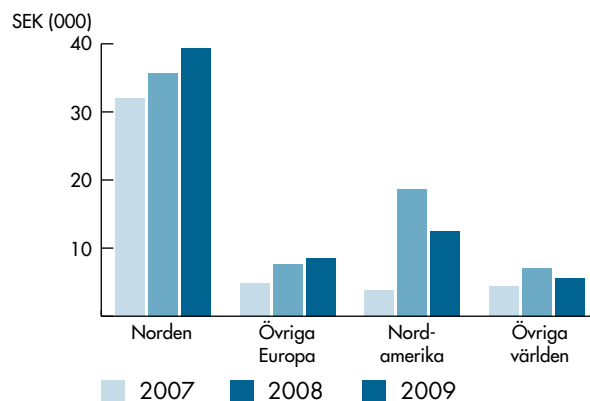
### LJUS FRAMTID

Den samlade bilden av den globala marknaden för probiotiska livsmedel och kosttillskott är positiv. Det finns ett grundläggande intresse för hälsa som bland annat tar sig uttryck i en kunskaps- och konsumentdriven efterfrågan på produkter med hälsofrämjande effekter. Det innebär att probiotika har möjlighet att etablera sig inom nya hälsoområden som ett resultat av nya studier och vetenskaplig dokumentation. Det skapar möjlighet att utveckla spännande produkter och erbjuda konsumenter effektiva produkter som får dem att må bra.

### INTÄKTER/AFFÄRSOMRÅDE 2004-2009



### INTÄKTER/MARKNAD 2007-2009



## AFFÄRSOMRÅDE: FUNCTIONAL FOOD



Affärsområdet Functional Food fokuserar på att kommersialisera Probis probiotika genom att tillsammans med livsmedelsföretag utveckla livsmedel som ger positiva hälsoeffekter utöver produktens normala näringsvärde.

Under 2009 har Probi tillsammans med Skånemejerier lanserat världens första probiotiska hundraprocentiga juice under varumärket Bravo Friscus. Juicen har dokumenterat positiv effekt på immunförsvaret vid förkylning. Lanseringen innebär att Probi nu breddar sin verksamhet till immunområdet där det finns stora möjligheter att ytterligare utveckla nya produkter. Probi har dessutom fördjupat samarbetet med sin amerikanska samarbetspartner NextFoods som under våren utökade sitt sortiment med GoodBelly BigShot 50.

Intresset för goda livsmedel med dokumenterade positiva hälsoeffekter är stort runt om i världen och efterfrågan förväntas fortsätta att öka. Det finns en positiv grundsyn på probiotika och dess hälsofrämjande effekter. Sannolikt kommer intresset för probiotiska produkter att öka allt eftersom nya forskningsresultat visar att probiotika har hälsofrämjande effekter även utanför det traditionella magområdet. Under de senaste åren har den globala marknaden för probiotiska livsmedelsprodukter haft en stark tillväxt på cirka 15 procent och förväntas fortsätta växa i samma takt framöver.

Nordamerika och Europa är prioriterade marknader för Probi inom Functional Food. Inom Europa dominerar Sverige där intäkterna fortsätter att växa. Den japanska marknaden har en lång tradition av probiotiska livsmedelsprodukter och marknaden domineras av Yakult, men prioriteras för närvarande inte av Probi.

### NORDAMERIKA VÄXER STARKT

Den nordamerikanska marknaden har, trots finanskrisen, uppvisat den starkaste tillväxten. Marknaden växte med 20 procent under 2008 och den positiva utvecklingen har fortsatt under 2009. Det finns en underliggande efterfrågan och ett stort intresse för probiotiska produkter.

Den nordamerikanska marknaden är, i jämförelse med den japanska eller europeiska, relativt omogen när det gäller probiotiska livsmedel. Det förklaras av att marknaden generellt sett saknat en utvecklad mejerikultur som erbjuder sofistikerade mejeriprodukter som yoghurt, hård- och mögelost.

Det franska livsmedelsbolaget Danone har lyckats skapa en marknad för probiotiska livsmedel i Nordamerika. Danone har ökat förståelsen för hur probiotika fungerar och har utvecklat marknaden främst med hjälp av en internationellt etablerad yoghurtprodukt kallad Activia som har fokus på maghälsa.

Probiotika har också haft draghjälp av olika publika opinionsbildare. Dr. Mehmet Oz, som genom sin egen TV-show vill öka hälsomedvetandet i USA, har en mycket positiv inställning till att probiotika sannolikt kommer att slå igenom på marknaden. Probiotika har under de senaste åren stärkt sin ställning på den nordamerikanska marknaden och många konsumenter är nyfikna på produkterna.

Samtidigt som konsumentintresset för probiotika ökar, har det under det gångna året funnits en tröghet till följd av senarelagda investeringsbeslut. Detta som en direkt konsekvens av finanskrisen och de

resurser som krävs för att lansera nya produkter och varumärken. Nordamerikanerna har en lång tradition av att konsumera hälso- produkter i form av vitaminer och mineraler, snarare än i livsmedel, vilket är en utmaning för alla livsmedelsaktörer. Ett växande konsumentintresse i kombination med en låg penetrationsgrad, (cirka 10 procent av konsumenterna har kunskap om probiotika) skapar dock stora möjligheter för välsmakande hälsoprodukter, framförallt inom maghälsa.

#### AVSLUT MED KRAFT FOODS

Samarbetet med Kraft Foods inleddes 2008 och har avslutats under 2009. Kraft har beslutat att lägga ner varumärket LiveActive, där Probis probiotika *Lp299v* ingick i en så kallad müslibar. Varumärket LiveActive, som var Kraft Foods satsning på maghälsa, har inte haft förväntad försäljningsutveckling och sortimentet har dragits tillbaka från marknaden. Lanseringen inleddes mitt i den amerikanska lågkonjunkturen med lågt marknadsstöd, vilket var en del av förklaringen till Kraft Foods beslut. Probi ser dock samarbetet med Kraft som en positiv erfarenhet och som en tydlig kvalitetsstämpel på Probis marknadserbjudande.

Samtidigt har samarbetet med NextFoods, som är ett amerikanskt livsmedelsföretag med fokus på hälsoprodukter, fördjupats under året efter att det inleddes 2007. NextFoods, som idag säljer probiotisk fruktdryck under varumärket GoodBelly på den amerikanska marknaden, har under våren utökat sitt sortiment med GoodBelly BigShot 50. Det är en kyld fruktdryck som innehåller 20 gånger högre koncentration av *Lp299v* jämfört med GoodBelly eller ProViva. Produkten är avsedd för konsumenter med behov av snabb återhämtning efter exempelvis antibiotikabehandling eller reserelaterade magproblem.

#### EUROPA – TRADITION OCH NYTÄNKANDE

Den europeiska mejeritraditionen med tillverkning av syrade mjölkprodukter som yoghurt, fil och ost innebär att probiotiska livsmedelsprodukter finns hos samtliga stora mejeriproducenter, där välkända varumärken som Activia och Actimel dominerar marknaden.

Vid sidan av mejeriprodukterna har en ny produktkategori - probiotiska fruktdrycker - vuxit fram under det senaste decenniet. Denna produktkategori domineras av ProViva, som är en probiotisk fruktdryck med en havrebas, innehållande *Lp299v*. ProViva-sortimentet säljs av Skånemejerier och finns i Sverige och Finland. Sortimentet omfattar tiotalet olika smaker och flera olika förpackningsstorlekar och typer av produkter. Försäljningen har de senaste fem åren ökat med i genomsnitt 15 procent per år. Under 2009 såldes 25 miljoner liter ProViva.



#### KUNDCASE: FRÅN FORSKNINGRESULTAT TILL VÄRLDENS FÖRSTA PROBIOTISKA JUICE FÖR IMMUNFÖRSVARET PÅ 12 MÅNADER

Under 2008 genomförde Analyze & Realize på uppdrag av Probi en omfattande förkylningsstudie i Berlin på en kombination av två probiotikastammar, *Lactobacillus plantarum* Heal 9 och *Lactobacillus paracasei* 8700:2. Resultatet från studien var tydligt – med bakteriekombinationen uppnås kortare sjukdomsförlopp och färre symptom. Studien öppnade möjligheter för Probi att utveckla ett immunkoncept och bolaget valde att göra det tillsammans med samarbetspartnern Skånemejerier. Ett år senare, i september 2009, lanserade Skånemejerier världens första probiotiska hundra procentiga juice med dokumenterat positiv effekt på immunförsvaret vid förkylning på den svenska marknaden.

– Det är alltid en utmaning att lansera en helt ny produkt i handeln. En god juice med positiva effekter på hälsan har goda förutsättningar att bli en framgång, säger Bo Öhman, Varumärkesansvarig Bravo på Skånemejerier.



## LANSERING AV VÄRLDENS FÖRSTA PROBIOTISKA JUICE FÖR IMMUNFÖRSVARET

Även i Europa har probiotika främst varit förknippad med maghälsa. Men under hösten 2009 lanserade Probi och Skånemejerier en ny probiotisk juice med dokumenterat positiv effekt på immunförsvaret, Bravo Friscus.

Flera års forskning på Probi har resulterat i en kombination av två bakteriestammar som har positiva effekter på immunförsvaret vid förkylningar. Ett antal studier och kliniska tester har genomförts och utvärderats för att få en optimal kombination av de båda probiotikastammarna *Lactobacillus Plantarum Heal 9* och *Lactobacillus paracasei 8700:2*.

Bravo Friscus har, genom den unika bakteriekombinationen, en förebyggande effekt mot förkylningar och ger lindring av förkylningssymptom och kortare förkylningsperioder.

Varumärket Friscus ägs av Probi och juicen ingår i Skånemejeriers Bravo-sortiment. Bravo Friscus lanserades i två smaker, apelsin/acerola och äpple/tranbär, på den svenska marknaden. Bravo är Nordens största varumärke på juicemarknaden och innehåller 100 procent naturlig fruktjuice.

## PROBIS STRATEGI OCH ERBJUDANDE

Probis strategi är att utveckla nya produkter och lösningar för marknaden. Detta sker ofta tillsammans med partners. Inom Functional Food fokuserar Probi på att licensiera ut både bakterier och olika produktkoncept för livsmedelsapplikationer. Dessa samarbeten öppnar ofta möjligheter för nya produkter i sortimentet eller stora försäljningsvolym. Ett exempel på denna typ av samarbete är samarbetet med NextFoods som innebär en möjlighet för Probi att upprepa framgångssagan ProViva på den nordamerikanska marknaden med GoodBelly-sortimentet.

Probi arbetar kontinuerligt med att förbättra erbjudandet till kunder och konsumenter. Arbetet omfattar bland annat nya applikationer för probiotiska bakterier som lämpar sig för olika livsmedelsapplikationer utanför kylkedjan.

Bravo Friscus är också ett exempel på hur Probis erbjudande har utvecklats över tiden. Bravo Friscus innehåller en kombination av bakterier som stärker immunförsvaret och som kan användas i olika produktkoncept. Det innebär att Probi har utökat sitt erbjudande från att vara begränsat till maghälsa till att också inkludera immunförsvaret. Friscus är dessutom Probis eget varumärke, vilket innebär att Probi har tagit ytterligare ett steg från ingrediensföretag till att utveckla och lansera egna varumärken. Detta ökar möjligheten att bygga långsiktiga värden i Probi.

## Q & A MED JOHAN WAHLQUIST, MARKNADS- OCH FÖRSÄLJNINGANSANSVARIG, FUNCTIONAL FOOD



### Hur skulle du beskriva 2009?

2009 har varit ett spännande år där vi tillsammans med våra kunder vuxit inom befintliga produktkoncept. Både ProViva och GoodBelly fortsätter att utvecklas positivt. Vi har också lanserat vårt nya immunkoncept tillsammans med Skånemejerier under varumärket Bravo Friscus.

### Hur ser du på 2010 för ditt ansvarsområde?

Arbetet med att bredda försäljningen av både det nya immunkonceptet och magprodukten internationellt pågår för fullt. Vi har också ett mycket nära samarbete med Skånemejerier för att se till att utveckla ProViva och Bravo Friscus i Sverige och Norden. Vi kommer under 2010 att få se nya lanseringar både inom ProViva och Bravo Friscus.

### Vilka är de största riskerna och möjligheterna för affärsområdet?

Den största utmaningen för hela branschen är EFSA:s utdragna process kring hälsopåståenden för livsmedel, vilket hämmar produktlanseringar och skapar oro inom branschen. Samtidigt tror vi att det finns fördelar med EFSA:s hårda bedömningskriterier för ett forskningsintensivt företag som Probi eftersom produkter med högkvalitativ vetenskaplig dokumentation har bättre möjligheter att få godkända hälsopåståenden.

### Finns det något speciellt du skulle vilja lyfta fram under 2009?

Definitivt vår framgångsrika lansering av Bravo Friscus, där vi så snabbt har omvandlat vår forskning till en ny och unik produkt i handeln.

### Vad är det bästa med att arbeta i affärsområdet?

Utmaningen och glädjen att jobba med livsmedel är att mat engagerar alla människor. Samtidigt ser vi ett ökande intresse för och behov av nya hälsosamma livsmedel.

# AFFÄRSOMRÅDE: KOSTTILLSKOTT



**Affärsområdet Kosttillskott fokuserar på att kommersialisera Probis probiotika som ett komplement till en normal kost tillsammans med läkemedelsbolag och företag specialiserade på kosttillskott.**

Under 2009 har Probi utvecklat och stärkt sitt erbjudande inom kosttillskott. Samarbeten med partners har utvecklats positivt, framförallt i Polen och på Balkan. Probis partner, Institut Rosell, har tecknat nya avtal för lansering av *Lp299v*, dels med Jarrow Formulas för lansering av kosttillskott i hälsofackhandeln i USA, dels med Merck KgaA i början av 2010 för lansering i ytterligare 13 länder i Latinamerika. Tillsammans med Bringwell ska Probi lansera två nya produkter under eget varumärke på den nordiska marknaden under 2010.

Den globala marknaden för probiotiska kosttillskott motsvarar cirka en tiondel av den probiotiska livsmedelsmarknaden. Utvecklingen förväntas vara fortsatt positiv under kommande år och tillväxten uppskattas ligga runt 10-15 procent. Probi ser ett fortsatt intresse för probiotiska kosttillskott globalt, både bland etablerade och nya samarbetspartners, vilket banar vägen för ytterligare lanseringar och marknadsetableringar. Med utveckling av nya produkter, inom nya indikationsområden som immunområdet, finns det nya möjligheter att utveckla etablerade samarbeten, attrahera nya partners och utveckla egna affärer.

Probi har idag avtal inom kosttillskott som täcker 40 länder i Nord- och Latinamerika, Europa, Australien samt Sydafrika.

## NORDAMERIKA – STARKA TRADITIONER

Den nordamerikanska marknaden är den enskilt största marknaden för kosttillskott. Här finns en lång tradition av att konsumera kosttillskott som saknar motsvarighet i Europa. Den amerikanska marknaden för kosttillskott är betydligt större än den europeiska. De största aktörerna är GNC, Wyeth och Pharmavite, samtidigt som alla de stora apoteks- och livsmedelskedjorna erbjuder kosttillskott under egna varumärken. Det innebär att det också finns en stor potential för probiotiska kosttillskott.

Genom samarbetet med Institut Rosell kommer Probis kosttillskott, baserat på *Lp299v*, under 2010 att lanseras i den amerikanska hälsofackhandeln. Denna distributionskanal omfattar cirka 7 000 butiker i samtliga delstater. Lanseringen sker i samarbete med amerikanska Jarrow Formulas. Bolaget är specialiserat på att marknadsföra och sälja kosttillskott och hälsoprodukter som har vetenskapligt dokumenterad effekt. Tanken är att marknadsföra *Lp299v* främst mot konsumenter som lider av IBS, Irritable Bowel Syndrome, *irriterad grovtarm*. Denna grupp uppskattas till cirka 55 miljoner amerikaner. Lanseringen sker under första kvartalet 2010.

## EUROPA – UTVECKLING GER TILLVÄXT

Den europeiska marknaden är fragmenterad samtidigt som det finns ett antal stora aktörer som exempelvis Merck. Företaget är ett av världens äldsta läkemedelsbolag, med en stor produktportfölj inkluderande probiotiska kosttillskott, och finns på ett antal nyckelmarknader. Därutöver finns nationellt starka aktörer med en stark ställning på sina individuella marknader.

Probis samarbete med Institut Rosell innebär att Probis *Lp299v* finns till försäljning i bland annat Frankrike, Belgien och Latinamerika under Mercks varumärke BionTransit. Frankrike är idag den enskilt största marknaden för Probis kosttillskott inom maghälsa.

Förutom samarbeten med partners sluter Probi även egna avtal med nationellt ledande aktörer, i syfte att öka sin tillväxt och sitt inflytande. Under föregående år inledde Probi samarbeten med Sanum Polska i Polen och med Proton System på Balkan. Avtalet på Balkan inkluderar åtta individuella marknader. Båda dessa samarbeten har utvecklats mycket positivt under 2009.

## LANSERING AV EGNA VARUMÄRKEN

Tillsammans med Bringwell, en ledande nordisk leverantör av egenvårdsprodukter, ska Probi under 2010 lansera kosttillskott för maghälsa och immunförsvar. Produkterna kommer att marknadsföras under Probis egna varumärken ProbiFrisk och ProbiMage på den

nordiska marknaden. Bringwells svenska dotterbolag Green Medicine lanserar produkterna i Sverige under första halvåret 2010 och därefter följer lanseringar på de övriga nordiska marknaderna under hösten.

Kosttillskotten ska marknadsföras via apotek och hälsofackhandel. ProbiFrisk kommer att säljas som tuggtablett och ProbiMage som kapsel. Det innebär att ProbiFrisk blir Probis första lansering av kosttillskott inom immunområdet och att *Lp299v* finns som kosttillskott på den svenska och nordiska marknaden för första gången.

#### LANSERINGAR I LATINAMERIKA

I början av 2010 resulterade samarbetet med Institut Rosell i ett nytt avtal med Merck. Tyska Merck ska under andra halvåret påbörja lanseringen av Probis kosttillskott för maghälsa på ett antal av de 13 marknader som avtalet omfattar. Produkten som sedan tidigare har lanserats av Merck i Chile, kommer nu även att introduceras på apotek i de största latinamerikanska länderna Mexiko, Argentina och Brasilien under varumärket BionTransit.

#### PROBIS STRATEGI OCH ERBJUDANDE

Probis strategi är att tillsammans med lämpliga partners utveckla nya produkter och öka flexibiliteten i sitt erbjudande till kund. Ambitionen är att förflytta sig högre upp i värdekedjan hos sina samarbetspartners och komma närmare marknaden.

Utvecklingen och introduktionen av de egna varumärkena ProbiMage och ProbiFrisk är en del av denna strategi. Inför lanseringen av ProbiFrisk, som är den första lanseringen av immunkonceptet som kosttillskott, har Probi utvecklat en tuggtablett med fräsch smak av citrus och vanilj. Produkten har under 2009 testats för hållbarhet och stabilitet med gott resultat, vilket ofta är den mest kritiska delen vid utveckling av nya probiotikaprodukter. Probi har därmed en ny produkt av hög kvalitet att erbjuda på världsmarknaden.

Utvecklingen av egna produktkoncept och lansering av egna varumärken är en del av Probis affärsmodell. Det innebär att bolaget kan agera mer flexibelt och självständigt när det finns rätt förutsättningar för affärer där Probi tar en stor del av ansvaret.

#### Q & A MED HÅKAN PETERSON, MARKNADS- OCH FÖRSÄLJNINGANSVARIG, KOSTTILLSKOTT



##### Hur skulle du beskriva 2009?

2009 var inledningsvis ett tufft år när det gäller nya avtal. Potentiella kunder har senarelagt lanseringar på grund av osäkerhet på marknaden till följd av den globala lågkonjunkturen. Trots detta ser vi tillväxt i marknaden, i stor utsträckning driven av befintliga kunder och produkter innehållande *Lp299v*.

##### Hur ser du på 2010 för ditt ansvarsområde?

Vi lanserar ProbiFrisk och ProbiMage, våra första egna varumärken inom kosttillskott under 2010. Det internationella intresset för

probiotika är starkt och ProbiFrisk öppnar en helt ny marknad för Probi inom immunområdet.

##### Vilka är de största riskerna och möjligheterna för affärsområdet?

EFSA-processen är central för utvecklingen framöver, även inom kosttillskott. En positiv effekt av processen är att aktörerna på marknaden i större utsträckning efterfrågar produkter med hög vetenskaplig dokumentation. Det gynnar Probi. Vi har också breddat vårt erbjudande inom kosttillskott genom immunprodukten vilket gör oss mer attraktiva som partner.

##### Finns det något speciellt du skulle vilja lyfta fram under 2009?

Vårt avtal med Bringwell om lanseringen av ProbiFrisk i form av en tuggtablett innebär att vi breddar vårt erbjudande både vad gäller indikationsområde och produktformat.

##### Vad är det bästa med att arbeta i affärsområdet Kosttillskott?

Att arbeta med produkter som ökar människors hälsa och välbefinnande är stimulerande. Vi ser ett ökat intresse för probiotiska kosttillskott med vetenskaplig dokumentation. Probiotikan kommer sannolikt att få en starkare position i takt med att forskningen kan påvisa effekter även utanför maghälsa och immunförsvaret.





**KUNDCASE:**  
**FRÅN MARKNADSINTRODUKTION TILL REKOMMENDATION AV GASTROENTEROLOGER PÅ MINDRE ÄN ETT ÅR**

Sommaren 2008 slöt Probi distributionsavtal för en magprodukt innehållande *Lp299v* med Sanum Polska Ltd. Det är ett naturläkemedelsbolag som marknadsför vetenskapligt dokumenterade produkter på den polska marknaden.

Probis partner har ett starkt nätverk med över 3 000 läkare och apotekare, vilket bidragit till att lanseringen har gått över förväntan. På mindre än 12 månader har produkten etablerat sig i topp bland probiotiska kosttillskott på marknaden. Det är den första och enda probiotiska produkt som rekommenderas av polska gastroenterologer för behandling av IBS-symptom.

– Vi visste att vi fick en starkt kliniskt dokumenterad produkt när vi skrev avtal. Rekommendationen från läkarkåren stärker vårt erbjudande och kommer att öppna upp ögonen för nya konsumenter, säger Igor Loniewski MD, PhD och styrelseordförande för Sanum Polska Ltd.

# FORSKNING OCH UTVECKLING

## NYA STUDIER

Under 2009 har ett flertal nya kliniska studier initierats inom Probi. Studierna sker framförallt inom områdena maghälsa och det metabola syndromet.

Under forskning och utveckling ligger även ansvaret för den regulatoriska delen av verksamheten, vilket innebär att hantera ansökningar till EFSA, European Food Safety Authority. Det är den myndighet inom EU som bedömer kvaliteten på den bakomliggande forskningen och beslutar om vilka hälsopåståenden som får kommuniceras. Under 2009 har ett omfattande förberedande arbete genomförts för att Probi under 2010 ska kunna skicka in två unika ansökningar för hälsopåståenden inom immun- och gastroområdena.

## VIKTIGT FÖR MARKNADEN

Regelverket om vilka hälsopåståenden som får användas i anslutning till olika produkter har ändrats sedan 2007, vilket gör det till en utmaning för hela probiotikabranschen att sätta sig in i de nya förfaranden som nu gäller. Detta är något som tagit mycket tid i anspråk för bolaget under 2009, men som är centralt ur affärssynpunkt. Det är viktigt att Probi kan erbjuda sina kunder produkter som är väldokumenterade och att deras claims (hälsopåstående) kan styrkas från myndighetshåll. Det ökar sannolikheten för nya avtal och kan i slutändan även bidra till ökad försäljning.

Probi avser att under 2010 skicka in ansökningar om specifika hälsopåståenden inom områdena maghälsa och immunförsvar under artikel 13.5 till EFSA. Probi har medvetet avvaktat med att skicka in ansökningar då det under hela 2009 har kommit nya indikationer från EFSA, dels på vilka krav de ställer på själva ansökningarna, dels hur de tolkar kraven för den vetenskapliga dokumentation som ska ligga till grund för hälsopåståendet. Probi bedömer idag att bolagets bakomliggande kliniska dokumentation inom maghälsa och immunförsvar är bland den bästa i branschen men det utgör ingen garanti för att hälsopåståenden kommer att godkännas.

## 8 NYA PATENT

Probi har fått ytterligare 8 patentansökningar godkända under året i olika länder som t.ex. USA, Ryssland, Kina och Indien. Detta innebär att Probi i slutet av 2009 hade totalt 130 registrerade och godkända patent världen över.

## VÄLFÄRDSSJUKDOMAR

Probi utvecklar kontinuerligt bolagets produktportfölj inom immun- och gastroområdena. Ett nytt forskningsområde är det metabola syndromet, då allt fler drabbas av välfärdssjukdomar som exempelvis bukfetma, insulinresistens, vilket ofta är ett förstadium till typ 2 diabetes, eller högt blodtryck. Under 2010 är ett mål att initiera en ny klinisk studie inom detta område.

Probi har ett erfaret och kompetent forskarteam. Bolagets viktigaste framgångsfaktor inom forskning och utveckling är att designa och

genomföra kliniska prövningar med mycket hög vetenskaplig kvalitet som genomgående får bra resultat. Fokusområden inom forskningen under 2010 är att ytterligare förstärka erbjudandet inom gastro- och immunområdena med nya kliniska studier. En ambition är även att förstärka dokumentationen inom barnområdet.

## Q & A MED NIKLAS LARSSON, FORSKNINGSCHEF



### Hur skulle du beskriva 2009?

Det har varit ett intensivt år där vi har initierat ett flertal kliniska studier och lagt mycket fokus på regulatoriska aktiviteter.

### Hur ser du på 2010?

Då ska vi förhoppningsvis skörda frukterna av 2009 års kliniska studier. Vi ska också fokusera på gastro-, immun- och det metabola syndromet samt slutföra arbetet med de regulatoriska aktiviteterna.

### Vilka är de största riskerna för FoU?

Vi ser det som en risk att probiotikaindustrin uppfattar EFSA:s bedömningar som osäkra och komplicerade, trots att vi levererar solida data av hög vetenskaplig kvalitet.

### Finns det något speciellt du vill lyfta fram under 2009?

Att tidigare års forskning inom immunområdet nu har lett både till lanseringar som t.ex. Bravo Friscus och ett nytt samarbetsavtal med Bringwell för lansering av både vår produkt för maghälsa samt en immunstärkande produkt som kosttillskott.

### Vad är det bästa med att arbeta med FoU på Probi?

Att få vara en föregångare inom probiotikaforskning och genomföra kliniska studier på mycket hög nivå. Det är en drivkraft och det är spännande.



# ORGANISATION OCH MEDARBETARE

Probis organisation och medarbetarna präglas av den utveckling som bolaget genomgått de senaste åren. Från att ha varit ett utpräglat forskningsbolag fick Probi sitt kommersiella genombrott 2008. Denna utveckling har förstärkts under 2009 med lanseringen av bland annat Bravo Friscus och kosttillskottserbjudandet med ProbiFrisk och ProbiMage.

Probi är en forskningsintensiv organisation, men under senare år har allt större resurser satsats på produkt- och applikationsutveckling samt marknadsföring och försäljning.

## PROBIS PERSONALPOLICY

Probi strävar efter att erbjuda en dynamisk miljö för sina medarbetare där individen får ta stort ansvar och har betydande utvecklingsmöjligheter. Att arbeta med produkter som leder till att människor förbättrar sin hälsa och sitt välbefinnande är både stimulerande och ansvarsfullt. Probis verksamhet tar avstamp i fyra tydliga värderingar som tillsammans bildar en plattform för bolaget, affärsidén och utvecklingen.

### Kunnighet och kompetens

Med kunnighet och kompetens engagerar Probi samarbetspartners, kunder, konsumenter och medarbetare.

### Hängivenhet

Att arbeta på Probi med hälsoprodukter innebär ett stort ansvar och kräver ett engagemang utöver det vanliga.

### Trovärdighet

Att vara trovärdig i alla led är grundläggande för att Probi ska vara det naturliga valet för samarbetspartners, kunder och konsumenter.

### Nyfikenhet

Probi är resultatet av en forskningsupptäckt. Nyfikenhet är en drivkraft för bolaget. Probi prövar gärna nya vägar, både inom forskning och utveckling och på marknaden.

## FLEXIBEL OCH INNOVATIV ORGANISATION

Probis affärsmodell bygger på nätverk och samarbeten med en rad olika aktörer: kunder, samarbetspartners och forskningsinstitutioner.

Nätverket, där de olika samarbetspartnerna ansvarar för olika delar som marknadsföring, försäljning och distribution, har gjort det möjligt att utnyttja möjligheterna med en liten, flexibel, innovativ organisation. Organisationen präglas av öppenhet, korta beslutsvägar och stor entreprenörslust.

Probi har två affärsområden, Functional Food och Kosttillskott. Bakom dessa finns en betydande forsknings- och utvecklingsavdelning.

Ledningen utgörs av tre personer: VD, CFO samt marknads- och försäljningsdirektör.

Inom respektive affärsområde finns marknads- och försäljningschefer med egen budget. Probis forsknings- och utvecklingsorganisation leds av en forskningschef. Forskningen har en nära koppling till marknaden genom att det finns ett dedikerat produkt- och applikationsutvecklingsteam som har ansvar för att utveckla forskningsresultaten till kommersiella produkter.

## KOMPETENS KRÄVER KONTINUERLIG UTVECKLING

För Probi är det grundläggande för bolagets existens att erbjuda samarbetspartners och kunder hög kompetens. För att förvalta bolagets forskningsarv och utveckla nya produkter gäller det för Probi att erbjuda spännande och utmanande arbetsuppgifter för att locka och behålla kvalificerade medarbetare.

Under 2009 har Probi genomfört ett ambitiöst kompetensutvecklingsprogram i samarbete med en extern partner. Det involverar samtliga medarbetare och är utformat på individnivå, i samklang med individuellt anpassade utvecklingsplaner baserade på arbetsuppgift och funktion. Den övergripande målsättningen har varit att skapa förutsättningar för en långsiktig hållbar effektivitet i organisationen. Centrala begrepp är tydliga och klara mål, motivation och balans mellan arbete och privatliv. Vidare deltar några medarbetare i ett långsiktigt mentorsprogram.

## FAKTA OM MEDARBETARE

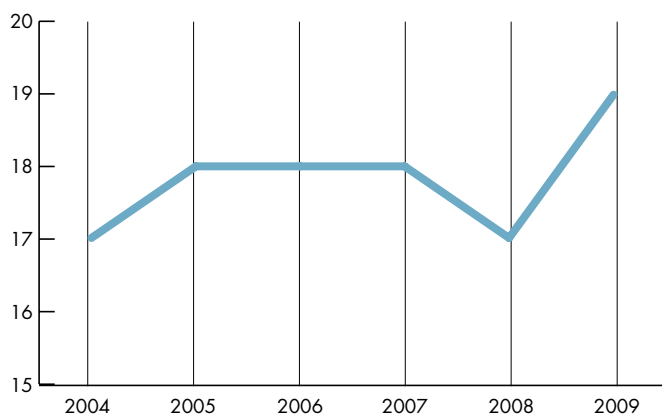
Medelantal anställda under 2009 uppgick till 19 (17). Probi strävar efter en jämn könsfördelning och av det totala antalet anställda var antalet kvinnor 54 (53) procent. Per den 31 december 2009 fanns det 22 (20) anställda i bolaget. Av bolagets anställda har 91 (90) procent universitets- eller högskoleexamen. Andelen som disputerat är 32 (40) procent.

I Probis forsknings- och utvecklingsorganisation finns 10 (9) medarbetare och av dessa arbetar 3(3) med Regulatory Affairs och Quality Assurance. 5 (4) medarbetare arbetar inom produkt- och applikationsutveckling. På Probi arbetar forskare med erfarenhet från medicin, mikrobiologi och bioteknik.

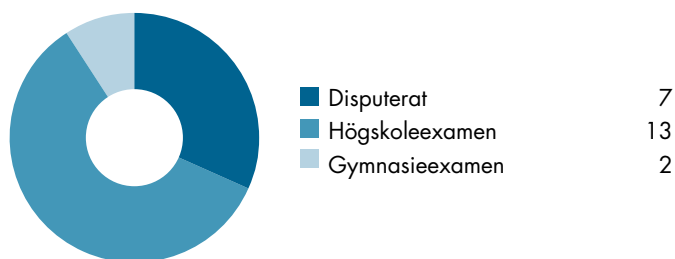
Av det totala antalet medarbetare arbetar 4 (4) personer med marknad och försäljning.

Den genomsnittliga anställningstiden på Probi uppgick till 4,4 år (4,5).

## MEDELANTAL ANSTÄLLDA



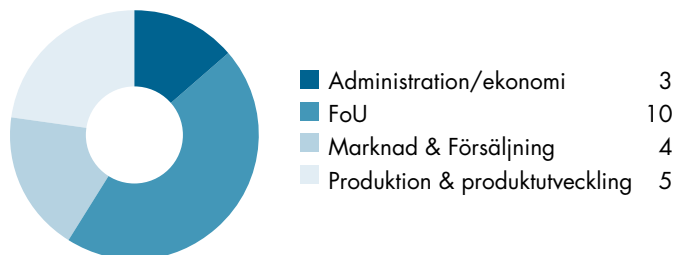
## HÖGSTA UTBILDNINGSNIVÅ



## SJUKFRÅNVARO

Total sjukfrånvaro	1,3%
Varav över 60 kal.dagar av total sjukfrånvaro	47,4%

## ANSTÄLLDA FÖRDELDE PÅ FUNKTION



### RÖSTER FRÅN MEDARBETARNA:



#### KERSTIN HOLMGREN, SENIOR APPLICATION SCIENTIST

Kerstin har en PhD i mikrobiologi från LTH. Hon har arbetat med probiotika i över 15 år, bland annat hos Chr. Hansen och Medipharm. Sedan hösten 2008 arbetar hon på Probi med produkt- och applikationsutveckling. Utmaningen ligger i att utveckla möjligheterna att tillföra probiotika i fler livsmedel än idag. En milstolpe i arbetet uppnåddes med utvecklingen och lanseringen av Bravo Friscus, där Probi lyckades övervinna problemen med att tillsätta probiotiska bakterier till juice.

– Ett flexibelt företag som Probi erbjuder massor av möjligheter. Här uppmuntras entreprenörsanda och man kan medverka i utvecklingens alla steg på ett annat sätt än vad som är fallet med stora bolag.

### RÖSTER FRÅN MEDARBETARNA:



#### MARTIN ANTONSSON, DIRECTOR, PRODUCTION AND APPLICATION DEVELOPMENT

Martin har en civilingenjörsexamen i kemiteknik och en PhD i mikrobiologi från LTH och har arbetat på Probi sedan 2002. Han är ansvarig för produkt- och applikationsutvecklingen och produktionen på bolaget. Det innebär att han är ansvarig för gruppen som är gränssnittet mellan forskning och kund eller samarbetspartner. Förutom utvecklingen av de stabila stammarna för Bravo Friscus har Martins grupp även tagit fram en produkt för kosttillskottsmarknaden som innehåller samma bakteriekulturer, en tuggtablett, som lanseras under 2010 under varumärket ProbiFrisk.

– En del av förklaringen till Probis framgång är att vi fortfarande är det lilla innovativa bolaget som snabbt kan få saker och ting gjorda. Vi håller en hög servicenivå gentemot våra kunder och potentiella kunder framförallt när det gäller applikationsutveckling.



Sofie Forsman, miljöansvarig

Under 2009 har Probi genomfört en miljöutredning med hjälp av en extern part. Syftet med utredningen har varit att identifiera, kvantifiera och värdera företagets direkta och indirekta miljöpåverkan samt de miljömässiga lagkrav som påverkar verksamheten. Områden som har kartlagts är bland annat varutransporter, persontransporter, förbrukningsmaterial, användandet av kemikalier, egen produktion, energiförbrukning och avfallshantering. Utredningen utgör ett beslutsunderlag för Probis fortsatta arbete med att införa ett miljöledningssystem.

Miljöutredningen visar att Probis verksamhet endast i begränsad omfattning påverkar miljön. Bolaget har ingen storskalig produktion och

det som tillverkas är naturliga råvaror till livsmedelsindustrin. Inom laboratorieverksamheten förbrukas engångsartiklar och kemikalier. Detta hör till normalt laboratoriearbete och är i vissa fall svårt att utesluta eller ersätta. Probi kommer att göra en översyn av vilka leverantörer som används för att utvärdera om det finns mer miljövänliga alternativ.

Med miljöutredningens resultat som grund kommer Probi att formulera en miljöpolicy och införa ett miljöledningssystem under 2010. Detta system ska innehålla relevanta och mätbara mål som möjliggör en kontinuerlig utvärdering av Probis miljöarbete. Miljöledningssystemet kommer att fokusera på de viktigaste miljöaspekterna som identifierades i utredningen 2009:

- Avfallshantering
- Persontransporter
- Energianvändning
- Kemikaliehantering.

I miljöutredningen konstaterades att Probis hantering av kemikalier följer gällande regelverk och lagstiftning vad gäller förvaring och avfallshantering.

# FEMÅRSÖVERSIKT

TSEK	2009	2008	2007	2006	2005
<b>Resultaträkning i sammandrag</b>					
Nettoomsättning	65 466	67 959	43 568	37 215	27 236
Summa rörelsens intäkter	66 230	69 362	44 656	38 417	27 666
Summa rörelsens kostnader	-52 421	-59 123	-39 474	-43 824	-37 165
Rörelseresultat	13 809	10 239	5 182	-5 407	-9 499
Resultat efter finansiella intäkter	14 662	12 426	6 427	-4 834	-8 833
<b>Årets resultat</b>	<b>10 751</b>	<b>7 995</b>	<b>24 528</b>	<b>-4 834</b>	<b>-8 833</b>
Eget kapital	104 007	103 256	95 261	70 733	75 567
Likvida medel	71 707	61 342	47 420	34 436	39 702

Nyckeltal	Definition	2009	2008	2007	2006	2005
Soliditet, %	1	94,0	92,6	91,9	85,9	91,1
Skuldsättningsgrad, %	2	0,0	0,0	0,0	5,1	4,8
Avkastning sysselsatt kapital, %	3	14,3	12,5	7,6	-6,1	-10,4
Avkastning eget kapital, %	4	13,5	12,5	7,7	-6,6	-11,0
Kassalikviditet, %	5	1 152,0	870,0	645,0	589,0	1 161,0
Andel forskningskostnader av rörelseintäkter, %		22	25	31	40	56
Medelantal anställda		19	17	18	18	18

1. Eget kapital i procent av balansslutningen.
2. Räntebärande skulder i procent av eget kapital.
3. Rörelseresultat plus finansiella intäkter i procent av genomsnittlig balansslutning minus icke räntebärande skulder och avsättningar.
4. Resultat före skatt i procent av genomsnittligt eget kapital.
5. Summa omsättningsstillgångar exklusive varulagret i procent av kortfristiga skulder.



# FÖRVALTNINGSBERÄTTELSE

Styrelsen och verkställande direktören för Probi Aktiebolag (publ) med säte i Lund, Sverige, organisationsnummer 556417-7540 avger härmed årsredovisning och koncernredovisning för 2009. Adress: Ideon Gamma 1, 223 70 Lund.

Probis aktie är noterad på NASDAQ OMX Stockholm.

Probi startade 1991 och är en ledande aktör inom probiotisk forskning och utveckling av effektiv och väldokumenterad probiotika. Bolagets forskning bedrivs kring levande mikroorganismer med vetenskapligt bevisade hälsoeffekter. Forskningsområdena är: mage och tarm, immunförsvar, metabola syndromet samt stress och återhämtning. Probis kunder är ledande företag inom affärsområdena Functional Food och kosttillskott.

## OMSÄTTNING OCH RESULTAT

Probis nettoomsättning under året uppgick till 65,5 miljoner SEK (68,0), vilket är en minskning med 4 procent.

Nettoomsättningen inom Functional Food minskade med 6,0 miljoner SEK till 49,5 miljoner SEK (55,5). Under 2008 hade Probi betydande leveranser av råvara till Kraft i samband med lanseringen av LiveActive müslibar. Samarbetet med Kraft avslutades under andra kvartalet 2009 och en engångsintäkt på 5,4 miljoner redovisades i samband med detta. Om intäkterna från Kraft exkluderas för båda åren har nettoomsättningen inom Functional Food ökat med 6 procent. Detta beror främst på att royaltyintäkterna från ProViva har ökat under året.

Nettoomsättningen inom kosttillskott har ökat med 28 procent till 15,9 miljoner SEK (12,4). Ökningen beror främst på leveranser till Sanum Polska och Proton Systems, med vilka avtal tecknades 2008. Leveranserna till dessa två kunder har under 2009 uppgått till 5,1 miljoner SEK.

De totala rörelsekostnaderna under året minskade till 52,4 miljoner SEK (59,1). Minskningen på 6,7 miljoner SEK beror till största delen på att 2008 innehöll höga produktkostnader i samband med råvaruleveranser till Kraft. Kostnader för ersättning till anställda har ökat med 2,0 miljoner SEK, då medelantalet anställda ökat från 17 till 19 under året.

Rörelseresultatet har ökat från 10,2 miljoner SEK till 13,8 miljoner SEK. Resultat efter skatt för året uppgick till 10,8 miljoner SEK (8,0).

Årets skattekostnad uppgår till 3,9 miljoner SEK (4,4). Detta har inte någon likviditetseffekt, då redovisad skatt avräknas mot uppskjuten skattefordran från tidigare års underskottsavdrag.

Totalresultat per aktie uppgick till 1,15 SEK (0,85) för året, en ökning med 35 procent.

## KASSAFLÖDE OCH FINANSIELL STÄLLNING

Kassaflödet för året uppgick till 10,4 miljoner SEK (13,9) och likvida medel uppgick vid rapportperiodens utgång till 71,7 miljoner

SEK (61,3). Minskningen av kassaflödet beror på att investeringar i anläggningstillgångar ökat med 3,9 miljoner SEK jämfört med föregående år. Kassaflödet 2008 påverkades vidare positivt med 4,2 miljoner SEK genom avyttringen av Probis produktionsanläggning i Sösdala. Kassaflödet från den löpande verksamheten uppgick till 17,7 miljoner SEK (13,1).

Under året har investeringar i immateriella anläggningstillgångar uppgått till 5,6 miljoner SEK (3,0) varav 2,0 miljoner SEK (1,9) avser patent och 3,6 miljoner SEK (1,1) avser utvecklingskostnader som har aktiverats. Investeringar i materiella anläggningstillgångar var under året 1,8 miljoner SEK (0,5).

Probi investerar i prioriterade projekt inom forskning och utveckling för att säkerställa en långsiktig tillväxt. Andelen FoU-kostnader av totala kostnader, exklusive råvaror, lager, handelsvaror och avskrivningar uppgick till 35 procent (43). Denna andel ökar till 40 procent om de utvecklingskostnader som aktiverats under året inkluderas.

Bolagets ackumulerade skattemässiga underskott per 31 december 2009 är 37,1 (52,0) miljoner SEK. Styrelsen i Probi bedömer att såväl resultat som kassaflöde från den löpande verksamheten kommer att vara positivt framöver varför den uppskjutna skattefordran på 9,8 (13,7) miljoner SEK redovisats i sin helhet.

Det finns inga oredovisade åtaganden gentemot tidigare styrelseledamöter eller ledande befattningshavare. Under år 2009 har bolaget inte varit involverat i några rättsliga processer.

## SEGMENTSINFORMATION

### ALLMÄN INFORMATION

Probis affärsverksamhet är organiserad i två rörelsesegment: Functional Food och Kosttillskott med varsin ansvarig chef. Segmentet Functional Food fokuserar på att kommersialisera Probis probiotika tillsammans med livsmedelsföretag för att marknadsföra livsmedel som ger positiva hälsoeffekter utöver produkternas normala näringsvärde. Segmentet Kosttillskott fokuserar på att kommersialisera Probis probiotika tillsammans med kosttillskotts företag för att marknadsföra produkter som är avsedda att komplettera en normal kost. Inga affärstransaktioner förekommer mellan de olika segmenten.

### FUNCTIONAL FOOD

Intäkterna inom Functional Food har ökat med 4 procent under året jämfört med 2008 om intäkter från Kraft exkluderas. Försäljningsutvecklingen för ProViva har haft en fortsatt positiv utveckling under 2009 och Probis royaltyintäkter från ProViva för året ökade med 7 procent till 37,9 miljoner SEK (35,3).

Under hösten lanserade Probi och Skånemejerier en ny probiotisk juice under varumärket Friscus, som ägs av Probi. Juicen ingår i Skånemejeriers Bravo-sortiment och lanserades i två smaker, apelsin och äpple, på den svenska marknaden. Bravo är Nordens största varumärke på juicemarknaden och innehåller 100 procent natur-

lig fruktjuice. Lanseringen är ett resultat av flera års forskning på Probi som lett fram till en kombination av två bakteriestammar som uppvisat positiva effekter på immunförsvaret vid förkylningar. Ett antal tester och kliniska studier har genomförts och utvärderats för att identifiera de bästa bakterierna, *Lactobacillus Plantarum Heal 9* och *Lactobacillus paracasei 8700:2*, samt bevisa kombinationens hälsoeffekter.

NextFoods säljer sedan 2008 probiotiska fruktdrycker, *GoodBelly* och *GoodBelly Plus*, baserade på Probis *Lp299v*, på den amerikanska marknaden. Sortimentet breddades ytterligare under 2009 genom lanseringen av *GoodBelly BigShot 50*. Det är en kylt fruktdryck som innehåller 20 gånger högre koncentration av *Lp299v* än motsvarande mängd *GoodBelly* eller *ProViva*. Produkten är avsedd för konsumenter med behov av snabb återhämtning efter exempelvis antibiotikabehandling eller reserelaterade magproblem.

Kraft Foods lanserade i juni 2008 müslibars innehållande Probis probiotika. Produkterna lanserades under varumärket *LiveActive*, som omfattar ett flertal produktkategorier och utgör Krafts satsning inom maghälsa. Den totala försäljningsutvecklingen för *LiveActive* har inte motsvarat Krafts förväntningar och sortimentet har dragits tillbaka från marknaden. Detta innebär att *LiveActive* probiotiska müslibars inte längre saluförs och som en konsekvens av detta har leveransavtalet med Probi avslutats. I samband med detta betalade Kraft en avtalad engångsintäkt på 5,4 miljoner SEK till Probi. Denna har intäktsförts i sin helhet och påverkat såväl intäkter som resultat positivt under 2009.

Probiotika är en av de främsta tillväxtmarknaderna inom hälsosamma livsmedel. Detta skapar goda förutsättningar för att attrahera företag som är intresserade av att utöka sitt sortiment med probiotikaprodukter. Intresset för probiotika bland större livsmedelsföretag är fortsatt stort och diskussioner med ett antal potentiella samarbetspartners inom detta område pågår.

## KOSTTILLSKOTT

Intäkterna inom Kosttillskott ökade med 30 procent under året till 16,2 miljoner SEK (12,5), varav royaltyandelen var 40 procent (53).

Intäktsökningen ligger på varuförsäljning medan royaltyintäkterna, där Institut Rosell svarar för huvuddelen, ligger på samma nivå som 2008. Den ökade varuförsäljningen är ett resultat av att Probi sedan några år i större utsträckning sluter avtal direkt med partners och distributörer inom segmentet Kosttillskott. Syftet med detta är att öka intäkter och lönsamhet och snabbare öka antalet marknader som bearbetas. Huvuddelen av ökningen 2009 kommer från avtalen med Proton System och Sanum Polska som tecknades 2008. De totala leveranserna till dessa kunder uppgick till 5,1 miljoner SEK (1,9). Även volymerna till Health World i Australien har ökat och ligger 16 procent högre än 2008.

I december tecknade Probi ett långsiktigt samarbetsavtal med svenska Bringwell avseende lansering av Probis kosttillskott för immunförsvaret och maghälsa på den nordiska marknaden. Bringwell är Nordens ledande leverantör av egenvårdsprodukter och avtalet innebär Probis första lansering av ett kosttillskott inom immunområdet. Lanseringen påbörjas i Sverige under första halvåret 2010 och följs av övriga nordiska marknader under tredje kvartalet 2010.

Produkterna ska marknadsföras via apotek och hälsokostfackhandel under Probis egna varumärken *ProbiFrisk* och *ProbiMage*. *ProbiFrisk* kommer att säljas som en tuggtablett och *ProbiMage* som en kapsel.

Antalet geografiska marknader som omfattas av Probis samarbete med Institut Rosell kring produkter för maghälsa har utökats. I december tecknade Institut Rosell ett avtal som ger Jarrow Formulas rätt att sälja ett kosttillskott för maghälsa, baserat på Probis bakterie *Lp299v*, exklusivt på hälsokostkanalen i USA. Produkten kommer att lanseras under första kvartalet på denna marknad, som omfattar cirka 7 000 hälsokostbutiker.

Efter periodens utgång rapporterade Probi vidare att Institut Rosell tecknat ett avtal som ger det tyska läkemedelsföretaget Merck KGaA exklusiva rättigheter att sälja kosttillskott baserat på *Lp299v* i 13 latinamerikanska länder. Produkten kommer att säljas på apotek och de första lanseringarna planeras till andra halvåret 2010. Antalet marknader kommer att utökas efterhand i takt med att myndighetsgodkännanden blir klara i de 13 länder som avtalet omfattar.

Förhandlingar pågår med ett antal potentiella samarbetspartners på olika marknader både gällande mag- och immunprodukten.

## FORSKNING OCH UTVECKLING

Under 2009 har ett flertal nya prekliniska och kliniska studier initierats av Probi. Studierna är framförallt fokuserade på områdena maghälsa och det metabola syndromet. Detta för att ytterligare stärka den vetenskapliga dokumentationen för existerande produkter samt för att etablera en bas för potentiella nya produkter.

Under fjärde kvartalet har Probis tidigare presenterade svenska förkylningsstudie genomgått en noggrann statistisk analys. Analysen visade att kombinationen av *Lactobacillus plantarum HEAL 9* och *Lactobacillus paracasei 8700:2* förutom att minska antalet sjukdomsdagar också har en statistiskt signifikant förebyggande effekt mot förkylning och därmed reducerar risken för att man blir förkyld. Studien kommer enligt Probis normala förfarande att skickas in för publikation i en vetenskaplig tidskrift under 2010.

Probi har vidare under 2009 påbörjat ett långsiktigt arbete för att ytterligare förbättra erbjudandet till kunder främst inom livsmedelsindustrin. Detta arbete omfattar utveckling av nya formuleringar av våra probiotiska bakterier som lämpar sig för applikationer i livsmedel utanför kylkedjan och som också kan förbättra hållbarheten på kosttillskottsprodukter ytterligare.

Under 2009 har Probi lagt stora resurser på att förbereda sina huvudansökningar för hälsopåståenden inom maghälsa och immunförsvaret under EFSA:s (European Food Safety Authority) artikel 13.5. Ansökningarna kommer att lämnas in till EFSA under 2010. Probi bedömer att företagets ansökningar underbyggs med kliniska data som är bland de bästa i branschen, och har därför en optimistisk syn på att få godkända hälsopåståenden av EFSA. Det finns dock en betydande osäkerhet hos såväl Probi som andra ledande aktörer på världsmarknaden i denna fråga. EFSA har intagit en mycket restriktiv hållning gällande godkännanden av hälsopåståenden. Detta gäller för alla typer av livsmedelsklassade hälsoprodukter och hittills har inga ansökningar gällande probiotika godkänts.

Probi har medvetet avvaktat med att skicka in ansökningar då det under hela 2009 har kommit nya indikationer från EFSA, dels på vilka krav de ställer på själva ansökningarna, dels hur de tolkar kraven för den vetenskapliga dokumentation som ska ligga till grund för hälsopåståendet.

EFSA:s publikation av den slutgiltiga versionen av den så kallade 13.1-listan med godkända hälsopåståenden av mer generell natur är försenad och det är tveksamt om den kommer att innehålla några godkännanden för probiotika.

Då det gäller Probis ansökan om ett hälsopåstående för förbättrat järnupptag beslutade EU-kommissionen under fjärde kvartalet att inte ändra EFSA:s tidigare negativa utlåtande. Probi kommer att söka vidare kommunikation med EFSA och kommissionen i detta ärende då det fortfarande finns oklarheter i EFSA:s utlåtande. Kommissionens beslut påverkar inte direkt någon av Probis befintliga produkter och bedöms ha mycket begränsad påverkan på den framtida försäljningspotentialen. Försäljningen av ProViva Female, som utgör en liten del av varumärkets totala omsättning, påverkas inte av kommissionens beslut. Detta då den är klassad som en produkt för Särskilda Näringsändamål (SärNär) vilket inte omfattas av EFSA:s regelverk för hälsopåståenden.

#### MEDARBETARE

Probi hade vid periodens utgång 22 anställda, 13 kvinnor och 9 män. Medelantalet anställda har under året varit 19 (17). Bolaget har 7 (8) medarbetare som har disputerat.

Probis organisation har under 2009 förstärkts genom att en ny Kvalitetschef har tillträtt. Vidare har Probis Forsknings- och Utvecklingsorganisation utökats med en livsmedelskemist och en molekylärbiolog.

#### ÄGARFÖRHÅLLANDEN

Probi hade 4 463 aktieägare per den 31 december 2009, enligt Euroclear Sweden AB (4 500). För närvarande har bolaget inget utestående konverteringslån eller några utestående teckningsoptioner.

#### HÄNDELSER EFTER BALANSDAGEN

Efter periodens utgång rapporterade Probi att Institut Rosell tecknat ett avtal som ger det tyska läkemedelsföretaget Merck KGaA exklusiva rättigheter att via apotek sälja kosttillskott baserat på *Lp299v* i 13 latinamerikanska länder. Produkten kommer att säljas på apotek och de första lanseringarna planeras till andra halvåret 2010. Antalet marknader kommer att utökas successivt i takt med att myndighetsgodkännanden blir klara i de länder som avtalet omfattar.

Inga ytterligare väsentliga händelser har inträffat efter balansdagen.

#### RISKER OCH OSÄKERHETSFAKTORER

Probi är genom sin verksamhet exponerad för olika typer av risker. Inom bolaget bedrivs ett kontinuerligt arbete för att identifiera och värdera dessa risker. Detta arbete resulterar i en Riskhanteringspolicy som revideras minst årligen. Härigenom har Probi en klar bild av vilka riskerna är och hur de kan hanteras för att minimera negativa effekter på bolagets verksamhet och utveckling.

#### Avtal med strategiskt utvalda samarbetspartner

Probi har strategiska samarbeten och avtal med ett antal utvalda partners. Dessa förväntas bidra med ökande intäkter framöver. Skulle något eller några av dessa samarbeten upphöra kommer det att ha negativ inverkan på Probis intäkter, resultat och finansiella ställning. Royalty-intäkter från Skånemejerier utgjorde 58 procent (51) av Probis intäkter under 2009.

#### Nyckelpersoner och medarbetare

Probi är beroende av ett fåtal nyckelmedarbetare och specialister och de kompetenser som dessa besitter. Bolagets framtida utveckling är starkt beroende av att kunna behålla medarbetare och att rekrytera nya medarbetare med efterfrågad kompetens.

#### Strategiska forskningssamarbeten

Utöver den interna kompetensen baseras en stor del av Probis forskning på samarbeten med externa svenska och internationella forskare. Forskningssamarbetena med externa partners är en viktig del av Probis affärsmodell. Det finns dock inga garantier på att dessa samarbeten resulterar i nya upptäckter eller att Probi får ensamtill till eventuella resultat.

#### Regulatoriska risker

Kraven och regleringarna vad gäller användandet av hälsopåståenden skärps kontinuerligt. Från den 1 juli 2007 regleras närings- och hälsopåståenden av en EG-förordning (nr 1924/2006) gällande i alla EU-länder. Detta innebär att alla ansökningar om nya hälsopåståenden ska godkännas av EFSA (European Food Safety Authority). EFSA har hittills intagit en mycket restriktiv hållning när det gäller godkännanden av hälsopåståenden. Detta gäller för alla typer av livsmedelsklassade hälsoprodukter. Fram till och med 2009 har inga ansökningar gällande probiotika godkänts, vilket har medfört en betydande osäkerhet hos såväl Probi som andra ledande aktörer på världsmarknaden.

Under 2009 har Probi förberett sina huvudansökningar för hälsopåståenden inom maghälsa och immunförsvar. Ansökningarna kommer att lämnas in till EFSA under 2010. Probi bedömer att företagets ansökningar underbyggs av kliniska data som är bland de bästa i branschen, men detta utgör ingen garanti för att hälsopåståenden kommer att godkännas av EFSA.

#### Dokumentation och patentskydd

Probis fortsatta kommersiella framgångar är till stor del beroende av fortsatt framgångsrik forskning och förmågan att skydda framtida intäktsflöden med ett omfattande patentskydd. Probi kan notera ökad aktivitet och intresse samt nya regleringar inom probiotikaområdet. Därmed är det viktigt bland annat att beviljade patent kan vidmakthållas och att nyutvecklade produkter och tillämpningar kan patenteras.

#### Produktansvar

Probis försäkringsprogram innehåller Produktansvarsskydd i en omfattning som styrelsen bedömt motiverat mot bakgrund av den typ av verksamhet som Probi bedriver. Probis verksamhet kan dock ge upphov till skadeståndsanspråk som inte täcks av försäkringarna. Skulle detta ske kommer det att ha negativ inverkan på Probis resultat och finansiella ställning.

### Finansiella risker

Probis verksamhet medför olika typer av finansiella risker. Kraftiga och oförutsedda förändringar i exempelvis valutor, räntor och råvarupriser kan påverka Probis ställning och resultat. Dessa risker bevakas kontinuerligt och styrelsen reviderar och fastställer årligen Probis Finanspolicy som beskriver hanteringen av de finansiella riskerna. Probis verksamhet är i sin nuvarande omfattning inte beroende av extern finansiering via kreditmarknaden och har inga räntebärande skulder. Probi genomför varje år nedskrivningstester avseende patent, goodwill, licenser och liknande rättigheter. För ytterligare information om Finansiella risker hänvisas till not 3 "Finansiella riskfaktorer".

### FRAMTIDA UTVECKLING

Probis affärsmodell bygger på att bedriva forskning och utveckling, patentera och dokumentera probiotiska bakterier och produktkoncept samt producera probiotiska bakterier. Probi erbjuder licenser till företag som producerar, distribuerar och marknadsför produkter baserade på Probis patenterade bakterier och produktkoncept. Bolaget fortsätter verksamheten enligt utlagd plan. Probi bedömer att såväl resultat som kassaflöde från den löpande verksamheten kommer att vara positivt under 2010.

### MILJÖPÅVERKAN

Under 2009 har Probi genomfört en miljöutredning med hjälp av extern part. Syftet med utredningen har varit att identifiera, kvantifiera och värdera företagets direkta och indirekta miljöpåverkan samt de miljömässiga lagkrav som påverkar verksamheten. Områden som har kartlagts är bland annat varutransporter, persontransporter, förbrukningsmaterial, användandet av kemikalier, egen produktion, energiförbrukning och avfallshantering. Miljöutredningen visar att Probis verksamhet endast i begränsad omfattning påverkar miljön.

Med miljöutredningens resultat som grund kommer Probi att formulera en miljöpolicy och införa ett miljöledningssystem under 2010. Detta system ska innehålla relevanta och mätbara mål som möjliggör en kontinuerlig utvärdering av Probis miljöarbete. Miljöledningssystemet kommer att fokusera på de viktigaste miljöaspekterna som identifierades i utredningen 2009:

- Avfallshantering
- Persontransporter
- Energianvändning
- Kemikaliehantering.

I miljöutredningen konstaterades att Probis hantering av kemikalier följer gällande regelverk och lagstiftning vad gäller förvaring och avfallshantering.

Koncernen bedriver ingen tillståndspliktig verksamhet enligt miljöbalken.

### DOTTERBOLAG

Probi AB har två helägda dotterbolag, Probi Food AB och Probi Feed AB. Båda bolagen är vilande.

### FÖRSLAG TILL VINSTDISPOSITION I MODERBOLAGET

Till årsstämman förfogande står följande vinstmedel i moderbolaget (TSEK):

Balanserat resultat	32 523
Årets resultat	10 751
<b>Totalt</b>	<b>43 274</b>

Styrelsen och verkställande direktören föreslår att de till årsstämman förfogande stående vinstmedlen disponeras så:

att till aktieägarna utdelas 50 öre per aktie	4 683
att i ny räkning balanseras	38 591
<b>Totalt</b>	<b>43 274</b>

Koncernens ansamlade förlust enligt koncernbalansräkningen uppgår till -30 110 TSEK.

Styrelsen förutser en fortsatt positiv utveckling under 2010. Styrelsens uppfattning är att den föreslagna utdelningen inte hindrar bolaget från att fullgöra sina förpliktelser på kort eller lång sikt, ej heller att genomföra nödvändiga investeringar.

# FINANSIELL RAPPORT

## RAPPORT ÖVER TOTALRESULTAT

Valuta: TSEK	Not	Koncernen		Moderbolaget	
		2009	2008	2009	2008
Rörelsens intäkter					
Nettoomsättning	6	65 466	67 959	65 466	67 959
Övriga intäkter		764	1 403	764	1 403
<b>Summa rörelsens intäkter</b>	5, 28	<b>66 230</b>	<b>69 362</b>	<b>66 230</b>	<b>69 362</b>
<b>Rörelsens kostnader</b>					
Förändring av varulager		-437	-34	-437	-34
Råvaror och förnödenheter		-176	-156	-176	-156
Handelsvaror		-4 481	-12 966	-4 481	-12 966
Kostnader för ersättning till anställda	9	-19 447	-17 454	-19 447	-17 454
Övriga externa kostnader	7, 8	-22 735	-23 386	-22 735	-23 386
Av- och nedskrivningar av anläggningstillgångar	10, 16, 17, 18, 19	-5 114	-5 029	-5 114	-5 029
Övriga rörelsekostnader		-31	-98	-31	-98
<b>Summa rörelsens kostnader</b>		<b>-52 421</b>	<b>-59 123</b>	<b>-52 421</b>	<b>-59 123</b>
<b>Rörelseresultat</b>		<b>13 809</b>	<b>10 239</b>	<b>13 809</b>	<b>10 239</b>
<b>Resultat från finansiella investeringar</b>					
Finansiella intäkter	11	1 282	2 195	1 282	2 195
Finansiella kostnader	11	-429	-8	-429	-8
<b>Summa resultat från finansiella investeringar</b>		<b>853</b>	<b>2 187</b>	<b>853</b>	<b>2 187</b>
<b>Resultat före skatt</b>		<b>14 662</b>	<b>12 426</b>	<b>14 662</b>	<b>12 426</b>
Skatt på årets resultat	12	-3 911	-4 431	-3 911	-4 431
<b>Årets resultat</b>		<b>10 751</b>	<b>7 995</b>	<b>10 751</b>	<b>7 995</b>
Övrigt totalresultat		-	-	-	-
<b>Summa totalresultat för året</b>		<b>10 751</b>	<b>7 995</b>	<b>10 751</b>	<b>7 995</b>
Antal aktier		9 365 300	9 365 300		
Resultat per aktie räknat på totalresultat före och efter utspädning, SEK		1,15	0,85		

Årets resultat såväl som totalresultat är i sin helhet hänförligt till moderbolagets aktieägare. För närvarande har bolaget inget utestående konverteringslån eller några utestående teckningsoptioner.

## KONCERNENS RAPPORT ÖVER FINANSIELL STÄLLNING

TILLGÅNGAR (NOT 5)			
Valuta: TSEK	Not	2009	2008
<b>Anläggningstillgångar</b>			
Immateriella anläggningstillgångar	15, 16, 17	23 524	22 426
Materiella anläggningstillgångar	18, 19	2 752	1 705
Uppskjutna skattefordringar	13	9 759	13 670
<b>Summa anläggningstillgångar</b>		<b>36 035</b>	<b>37 801</b>
<b>Omsättningstillgångar</b>			
Varulager		1 238	1 621
Kundfordringar	21	10 679	6 598
Övriga kortfristiga fordringar		115	19
Förutbetalda kostnader och upplupna intäkter	22	1 528	4 161
Likvida medel	23	71 707	61 342
<b>Summa omsättningstillgångar</b>		<b>85 267</b>	<b>73 741</b>
<b>Summa tillgångar</b>		<b>121 302</b>	<b>111 542</b>

EGET KAPITAL OCH SKULDER (NOT 5)			
Valuta: TSEK	Not	2009	2008
<b>Eget kapital</b>			
Aktiekapital	24	46 827	46 827
Övrigt tillskjutet kapital		97 290	97 290
Balanserad förlust		-30 110	-40 861
<b>Summa eget kapital</b>		<b>114 007</b>	<b>103 256</b>
<b>Kortfristiga skulder</b>			
Leverantörsskulder		3 623	3 266
Övriga kortfristiga skulder		1 925	2 653
Upplupna kostnader och förutbetalda intäkter	26	1 747	2 367
<b>Summa kortfristiga skulder</b>		<b>7 295</b>	<b>8 286</b>
<b>Summa eget kapital och skulder</b>		<b>121 302</b>	<b>111 542</b>

## MODERBOLAGETS RAPPORT ÖVER FINANSIELL STÄLLNING

TILLGÅNGAR (NOT 5)			
Valuta: TSEK	Not	2009	2008
<b>Anläggningstillgångar</b>			
Immateriella anläggningstillgångar	15, 16	20 762	19 664
Materiella anläggningstillgångar	18, 19	2 752	1 705
Andelar i koncernföretag	20	4 031	4 031
Uppskjutna skattefordringar	13	9 759	13 670
<b>Summa anläggningstillgångar</b>		<b>37 304</b>	<b>39 070</b>
<b>Omsättningstillgångar</b>			
Varulager		1 238	1 621
Kundfordringar	21	10 679	6 598
Övriga kortfristiga fordringar		115	19
Förutbetalda kostnader och upplupna intäkter	22	1 528	4 161
Likvida medel	23	71 707	61 342
<b>Summa omsättningstillgångar</b>		<b>85 267</b>	<b>73 741</b>
<b>Summa tillgångar</b>		<b>122 571</b>	<b>112 811</b>
<b>EGET KAPITAL OCH SKULDER (NOT 5)</b>			
Valuta: TSEK	Not	2009	2008
<b>Eget kapital</b>	24		
<b>Bundet eget kapital</b>			
Aktiekapital		46 827	46 827
Reservfond		21 140	21 140
<b>Summa bundet eget kapital</b>		<b>67 967</b>	<b>67 967</b>
<b>Fritt eget kapital</b>			
Balanserad vinst		32 523	24 528
Årets resultat		10 751	7 995
<b>Summa fritt eget kapital</b>		<b>43 274</b>	<b>32 523</b>
<b>Summa eget kapital</b>		<b>111 241</b>	<b>100 490</b>
<b>Långfristiga skulder</b>			
Skuld till koncernföretag		4 035	4 035
<b>Summa långfristiga skulder</b>	<b>25</b>	<b>4 035</b>	<b>4 035</b>
<b>Kortfristiga skulder</b>			
Leverantörsskulder		3 623	3 266
Övriga kortfristiga skulder		1 925	2 653
Upplupna kostnader och förutbetalda intäkter	26	1 747	2 367
<b>Summa kortfristiga skulder</b>		<b>7 295</b>	<b>8 286</b>
<b>Summa eget kapital och skulder</b>		<b>122 571</b>	<b>112 811</b>

## KONCERNENS FÖRÄNDRINGAR I EGET KAPITAL

Valuta: TSEK	Aktiekapital	Övrigt tillskjutet kapital	Balanserad förlust	Summa eget kapital
<b>Ingående balans 2008-01-01</b>	<b>46 827</b>	<b>97 290</b>	<b>-48 856</b>	<b>95 261</b>
Årets resultat	-	-	7 995	7 995
Övrigt totalresultat	-	-	-	-
<b>Summa totalresultat</b>	<b>-</b>	<b>-</b>	<b>7 995</b>	<b>7 995</b>
Transaktioner med aktieägare	-	-	-	-
<b>Ingående balans 2009-01-01</b>	<b>46 827</b>	<b>97 290</b>	<b>-40 861</b>	<b>103 256</b>
Årets resultat	-	-	10 751	10 751
Övrigt totalresultat	-	-	-	-
<b>Summa totalresultat</b>	<b>-</b>	<b>-</b>	<b>10 751</b>	<b>10 751</b>
Transaktioner med aktieägare	-	-	-	-
<b>Utgående balans 2009-12-31</b>	<b>46 827</b>	<b>97 290</b>	<b>-30 110</b>	<b>114 007</b>

Årets resultat såväl som totalresultat är i sin helhet hänförligt till moderbolagets aktieägare.

## MODERBOLAGETS FÖRÄNDRINGAR I EGET KAPITAL

Valuta: TSEK	Aktiekapital	Reservfond	Fritt eget kapital	Summa eget kapital
<b>Ingående balans 2008-01-01</b>	<b>46 827</b>	<b>21 140</b>	<b>24 528</b>	<b>92 495</b>
Årets resultat	-	-	7 995	7 995
<b>Ingående balans 2009-01-01</b>	<b>46 827</b>	<b>21 140</b>	<b>32 523</b>	<b>100 490</b>
Årets resultat	-	-	10 751	10 751
<b>Utgående balans 2009-12-31</b>	<b>46 827</b>	<b>21 140</b>	<b>43 274</b>	<b>111 241</b>

Antalet aktier uppgår till 9 365 300, med ett kvotvärde om 5 SEK.

## RAPPORT ÖVER KASSAFLÖDEN

Valuta: TSEK	Not	Koncernen		Moderbolaget	
		2009	2008	2009	2008
<b>Den löpande verksamheten</b>					
Resultat före skatt		14 662	12 426	14 662	12 426
Avskrivningar		5 114	5 029	5 114	5 029
Utrangering av materiella anläggningstillgångar		-	98	-	98
Reavinst vid avyttring av materiella anläggningstillgångar		31	-559	31	-559
<b>Kassaflöde från den löpande verksamheten före förändring av rörelsekapital</b>		<b>19 807</b>	<b>16 994</b>	<b>19 807</b>	<b>16 994</b>
Förändring av varulager		382	34	382	34
Förändring av rörelsefordringar		-1 544	-3 760	-1 544	-3 760
Förändring av rörelseskulder		-991	-155	-991	-155
<b>Kassaflöde från den löpande verksamheten</b>		<b>17 654</b>	<b>13 113</b>	<b>17 654</b>	<b>13 113</b>
<b>Investeringsverksamheten</b>					
Förvärv av immateriella anläggningstillgångar		-5 566	-2 975	-5 566	-2 975
Förvärv av materiella anläggningstillgångar		-1 813	-463	-1 813	-463
Avyttring av materiella anläggningstillgångar		90	4 247	90	4 247
<b>Kassaflöde från investeringsverksamheten</b>		<b>-7 289</b>	<b>809</b>	<b>-7 289</b>	<b>809</b>
<b>Finansieringsverksamheten</b>					
<b>Kassaflöde från finansieringsverksamheten</b>		<b>-</b>	<b>-</b>	<b>-</b>	<b>-</b>
<b>Förändring av likvida medel</b>	23	<b>10 365</b>	<b>13 922</b>	<b>10 365</b>	<b>13 922</b>
Likvida medel vid årets början		61 342	47 420	61 342	47 420
Likvida medel vid årets slut		71 707	61 342	71 707	61 342

Erhållen och erlagd ränta	2009	2008	2009	2008
Ränteintäkt enligt resultaträkningen	552	2 058	552	2 058
Räntekostnad enligt resultaträkningen	-1	-8	-1	-8

Inga förutbetalda eller upplupna ränteeffekter påverkar ovanstående redovisade ränteintäkter och räntekostnader.

# NOTER TILL KONCERNENS RÄKENSKAPER

## NOT 1 ALLMÄN INFORMATION

Probi Aktiebolag (publ) med säte i Lund, Sverige, grundades 1991 och är en ledande aktör inom probiotisk forskning och utveckling av effektiv och väldokumenterad probiotika.

Bolagets forskning bedrivs kring levande mikroorganismer med vetenskapligt bevisade hälsoeffekter. Forskningsområdena är: mage och tarm, immunförsvar, metabola syndromet samt stress och återhämtning. Probis kunder är ledande företag inom affärsområdena Functional Food och Kosttillskott.

Koncernen består av moderbolaget Probi AB samt två vilande dotterbolag, Probi Food AB och Probi Feed AB. Probis aktie är noterad på NASDAQ OMX Stockholm.

Denna koncernredovisning har den 8 mars 2010 godkänts av styrelsen för offentliggörande.

## NOT 2 REDOVISNINGS- OCH VÄRDERINGS-PRINCIPER

Koncernredovisningen har upprättats i enlighet med Årsredovisningslagen, RFR 1.2, Kompletterande redovisningsregler för koncerner samt International Financial Reporting Standards (IFRS) och IFRIC-tolkningar sådana de antagits av EU.

Att upprätta rapporter i enlighet med IFRS kräver användning av en del viktiga bedömningar och uppskattningar för redovisningsändamål. Det krävs vidare att ledningen gör vissa bedömningar vid tillämpningen av koncernens redovisningsprinciper. Områden som innefattar en hög grad av bedömning, som är komplexa eller områden där antaganden och uppskattningar är av väsentlig betydelse för koncernredovisningen anges i not 4.

### Nya och ändrade standarder som tillämpas av koncernen

Probi har tillämpat följande nya och ändrade IFRS från 1 januari 2009:

- IAS 1 (Omarbetad), "Utformning av finansiella rapporter". Den omarbetade standarden förbjuder presentation av intäcks- och kostnadsposter (dvs. förändringar i eget kapital som inte avser transaktioner med aktieägare) i rapporten över förändringar i eget kapital utan kräver att "förändringar i eget kapital som inte avser transaktioner med aktieägare" redovisas skilt från förändringar i eget kapital som avser transaktioner med aktieägare i en rapport över totalresultatet. Probi presenterar därför alla ägarrelaterade förändringar i eget kapital i rapporten "Koncernens förändringar i eget kapital" medan alla förändringar i eget kapital som inte avser transaktioner med aktieägare redovisas i "Koncernens rapport över totalresultat". Jämförande information har räknats om, så att den överensstämmer med den omarbetade standarden. Denna ändring av redovisningsprincip påverkar endast presentationen och har därför ingen inverkan på resultatet per aktie.
- IFRS 8, "Rörelsesegment". IFRS 8 har ersatt IAS 14, "Segmentrapportering". Den nya standarden kräver att segmentinformationen presenteras utifrån ledningens perspektiv, vilket innebär

att den presenteras på det sätt som används i den interna rapporteringen. Denna ändring av redovisningsprincip har inte medfört några väsentliga förändringar i Probis segmentsredovisning.

- IAS 23, (Ändring) "Lånekostnader". Lånekostnader som är direkt hänförliga till inköp, uppförande eller produktion av kvalificerad tillgång ska utgöra en del av tillgångens anskaffningsvärde medan övriga låneutgifter ska kostnadsföras. Denna ändring har inte påverkat Probis finansiella rapportering.
- IFRS 7 (Ändring) "Finansiella instrument – Upplysningar" Denna ändring kräver utökade upplysningar om värdering till verkligt värde och likviditetsrisk. Ändringen berör endast upplysningskraven och har därmed ingen påverkan på resultatet per aktie.

### Standarder, ändringar och tolkningar av befintliga standarder där ändringen ännu inte har trätt i kraft

Följande standarder och tolkningar av befintliga standarder har publicerats men har inte tillämpats i förtid. De kommer att tillämpas av Probi från och med 1 januari 2010. Baserat på nuvarande affärsmodell och redovisningsprinciper kommer de dock inte att påverka den finansiella rapporteringen.

- IFRIC 17, "Distributions of Non-cash Assets to Owners" (gäller för räkenskapsår som börjar 1 juli 2009 eller senare).
- IAS 27 (Ändring) "Koncernredovisning och separata finansiella rapporter" (gäller från 1 juli 2009). Koncernen kommer att tillämpa IAS 27 (ändring) framåtriktad för transaktioner med innehavare utan bestämmande inflytande från den 1 januari 2010.
- IFRS 3 (Omarbetad) "Rörelseförvärv" (gäller från 1 juli 2009). Koncernen kommer att tillämpa IFRS 3 (Omarbetad) framåtriktad för alla rörelseförvärv från den 1 januari 2010.
- IAS 38 (Ändring) "Immateriella tillgångar" (gäller från 1 januari 2010).
- IFRS 5 (Ändring) "Anläggningstillgångar som innehas för försäljning och avvecklade verksamheter" (gäller från 1 januari 2010).
- IAS 1 (Ändring) "Utformning av finansiella rapporter" (gäller från 1 januari 2010).
- IFRS 2 (Ändring) "Group cash-settled and share based payment transactions".

### 2.1 FÖRUTSÄTTNINGAR VID UPPRÄTTANDE AV KONCERNENS FINANSIELLA RAPPORTER

Moderbolagets funktionella valuta är svenska kronor som också är rapporteringsvalutan för såväl moderbolaget som koncernen. Samtliga belopp som anges är om inget annat anges avrundade till närmaste tusental. Koncernredovisningen är upprättad enligt anskaffningsvärdemetoden.

De viktigaste redovisningsprinciperna som tillämpats när denna koncernredovisning upprättats anges nedan. Dessa principer har tillämpats konsekvent för alla presenterade år, om inte annat anges. Moderbolaget tillämpar samma redovisningsprinciper med de undantag och tillägg som stipuleras av RFR 2.2. Redovisningsprinciperna för moderbolaget anges i avsnittet "Moderbolagets redovisningsprinciper".

## 2.2 KONCERNREDOVISNING

Koncernens bokslut omfattar boksluten för moderbolaget och samtliga dotterbolag. Dotterbolag är alla de företag där koncernen har rätten att utforma finansiella och operativa strategier på ett sätt som vanligen följer med ett aktieinnehav uppgående till mer än hälften av röstretterna. Dotterbolag inkluderas i koncernredovisningen från och med den dag då det bestämmande inflytandet överförs till koncernen. De exkluderas ur koncernredovisningen från och med den dag då det bestämmande inflytandet upphör.

Förvärvsmetoden används för redovisning av Probis förvärv av dotterbolag. Anskaffningsvärdet för ett förvärv utgörs av verkligt värde på tillgångar som lämnats som ersättning, emitterade egetkapitalinstrument och uppkomna eller övertagna skulder per överlåtelsedagen, plus utgifter som är direkt hänförliga till förvärvet. Identifierade förvärvade tillgångar, övertagna skulder och eventalförpliktelser i ett rörelseförvärv värderas inledningsvis till verkliga värdet på förvärvsdagen, oavsett omfattningen på eventuellt minoritetsintresse. Det överskott som utgörs av skillnaden mellan anskaffningsvärdet och det verkliga värdet på koncernens andel av identifierbara förvärvade tillgångar, skulder och eventalförpliktelser redovisas som goodwill. Om anskaffningsvärdet understiger verkligt värde för det förvärvade dotterbolagets tillgångar, skulder och eventalförpliktelser redovisas mellanskillnaden direkt i resultaträkningen.

Koncerninterna transaktioner och balansposter samt orealiserade vinster och förluster på transaktioner mellan koncernföretag elimineras. Redovisningsprinciperna för dotterbolag har i förekommande fall ändrats för att garantera en konsekvent tillämpning av koncernens principer.

## 2.3 SEGMENTRAPPORTERING

Probi har från och med 2009 tillämpat IFRS 8 "Rörelsesegment". Rörelsesegment rapporteras på ett sätt som överensstämmer med den interna rapportering som lämnas till den högsta verkställande beslutsfattaren. Den högsta verkställande beslutsfattaren är den funktion som ansvarar för tilldelning av resurser och bedömning av rörelsesegmentets resultat. I Probi har denna funktion identifierats som ledningsgruppen.

## 2.4 INTÄKTER

Intäkter innefattar det verkliga värdet av vad som erhållits eller kommer att erhållas för egna eller utlicensierade sålda varor i koncernens verksamhet. Intäkter redovisas exklusive mervärdesskatt, returer och rabatter samt efter eliminering av koncernintern försäljning.

Probi redovisar en intäkt när dess belopp kan mätas på ett tillförlitligt sätt, det är sannolikt att framtida ekonomiska fördelar kommer att tillfalla företaget och särskilda kriterier har uppfyllts för var och en av bolagets verksamheter såsom beskrivs nedan. Intäktsbeloppet anses inte kunna mätas på ett tillförlitligt sätt förrän alla förpliktelser avseende försäljningen har uppfyllts eller förfallit. Probi grundar sina bedömningar på historiska utfall och beaktar därvid typ av kund, typ av transaktion och speciella omständigheter i varje enskilt fall.

*Royaltyintäkter:* Royaltyintäkter intäktsredovisas som en procentsats utifrån licenstagarens redovisning av försäljningsvärdet av konsumentprodukter innehållande Probis produkter och ingredienser. Redovisning sker varje månadskifte. Licensintäkter i samband med att avtal tecknas periodiseras under tiden fram till att Probi förväntar

sig en lansering på ett territorium. Den andel av licensintäkter som ej motsvaras av kostnader redovisas direkt.

*Varuintäkter:* Varuintäkter intäktsredovisas vid leverans i enlighet med i varje enskilt fall gällande försäljnings- och leveransvillkor.

*Ränteintäkter:* Ränteintäkter intäktsredovisas fördelat över löptiden med tillämpning av effektivräntemetoden.

## 2.5 LÅNEKOSTNADER

Lånekostnader som är direkt hänförliga till inköp, uppförande eller produktion av kvalificerad tillgång aktiveras som en del av tillgångens anskaffningsvärde. Övriga lånekostnader kostnadsförs i den period de hänför sig till.

## 2.6 INKOMSTSKATTER

Redovisade inkomstskatter innefattar skatt som skall betalas eller erhållas avseende aktuellt år och justeringar avseende tidigare års aktuella skatt. Värdering av samtliga skatteskulder/-fordringar sker till nominella belopp och görs enligt de skatteregler och skattesatser som är beslutade eller som är aviserade och med stor säkerhet kommer att fastställas.

Skatt redovisas i resultaträkningen, utom när skatten avser poster som redovisas i övrigt totalresultat eller direkt i eget kapital. I sådana fall redovisas även skatten i övrigt totalresultat respektive eget kapital.

Uppskjuten skatt beräknas enligt balansräkningsmetoden på alla temporära skillnader som uppkommer mellan redovisade och skattemässiga värden på tillgångar och skulder. Uppskjuten skattefordran avseende underskottsavdrag eller andra framtida skattemässiga avdrag redovisas i den utsträckning det är sannolikt att avdraget kan avräknas mot överskott vid framtida beskattning.

## 2.7 IMMATERIELLA TILLGÅNGAR

*Goodwill:* Goodwill utgörs av det belopp varmed anskaffningsvärdet överstiger det verkliga värdet på koncernens andel i det förvärvade dotterbolagets identifierbara nettotillgångar vid förvärvstillfället. Goodwill på förvärv av dotterbolag redovisas som immateriella tillgångar. Goodwill som redovisas separat testas årligen för att identifiera eventuellt nedskrivningsbehov och redovisas till anskaffningsvärdet minskat med ackumulerade nedskrivningar. Nedskrivningar av goodwill återförs inte. Vinst eller förlust vid avyttring av en enhet inkluderar kvarvarande redovisat värde på den goodwill som avser den avyttrade enheten. Goodwill fördelas på kassagenererande enheter vid prövning av eventuellt nedskrivningsbehov.

*Redovisningsprinciper avseende forsknings- och utvecklingskostnader:* Forskningsutgifter kostnadsförs löpande. Utvecklingsutgifter redovisas som tillgång från den tidpunkt då det projekt eller den aktivitet till vilken utgiften hör bedöms kunna leda till en tekniskt och kommersiellt lanserbar produkt och där Probi fattat beslut om att söka samarbetspartner eller på annat sätt söka lansera produkten.

Probi bedriver forskning och utveckling av probiotika. Majoriteten av Probis kunder är licenstagare som använder Probis probiotika i sina egna produkter, vilka i sin tur vidareutvecklas för lansering och kommersiellt bruk. I dessa fall bistår Probi kunden, men är inte den part som fullföljer utvecklingen av slutprodukten. Probi har även i

vissa fall tagit fram egna produktlösningar men styr ej heller här fullt ut över lanseringen.

När Probi gör bedömningen att kriterierna avseende identifierbarhet, kontroll, framtida ekonomisk nytta och att anskaffningsvärdet kan beräknas på ett tillfredsställande sätt uppfylls, aktiverar Probi dessa utvecklingskostnader. Aktiverade utvecklingskostnader består av direkta kostnader för material och tjänster samt personalkostnader med påslag för en skälig andel av indirekta kostnader. Utvecklingskostnader som redovisas som tillgång skrivs av under sin bedömda nyttjandeperiod, vilken inte överskrider fem år. Avskrivningarna påbörjas när tillgången är färdig att användas. Aktiverade tillgångar som ännu inte är färdiga för användning prövas årligen avseende eventuellt nedskrivningsbehov.

*Övriga immateriella tillgångar:* Utgifter för patent och licenser redovisas till anskaffningsvärde och skrivs av linjärt över dess avtalsreglerade nyttjandeperiod. Tillgångarnas nyttjandeperiod revideras årligen. Följande avskrivningstider tillämpas:

- Patent 10 år.
- Licenser 12 år, relaterat till förvärv av Europarättighet där initial avtalsperiod är 12 år.

Årsavgifter och andra tillkommande utgifter kostnadsförs löpande.

## 2.8 MATERIELLA ANLÄGGNINGSTILLGÅNGAR

Byggnader och alla andra materiella anläggningstillgångar med undantag för mark redovisas till anskaffningsvärde med avdrag för avskrivningar. Mark redovisas till anskaffningsvärde. I anskaffningsvärdet ingår utgifter som direkt kan hänföras till förvärvet av tillgången. Tillkommande utgifter läggs till tillgångens redovisade värde eller redovisas som en separat tillgång, beroende på vilket som är lämpligt, endast då det är sannolikt att de framtida ekonomiska förmåner som är förknippade med tillgången kommer att komma koncernen tillgodo och tillgångens anskaffningsvärde kan mätas på ett tillförlitligt sätt. Redovisat värde för den ersatta delen tas bort från balansräkningen. Alla andra former av reparationer och underhåll redovisas som kostnader i resultaträkningen under den period de uppkommer.

Avskrivningar på materiella tillgångar görs linjärt enligt följande:

- Byggnader 25 år
- Inventarier, verktyg och installationer 3–10 år

Vid avyttring av materiella anläggningstillgångar bokförs en vinst som övrig rörelseintäkt och en förlust som övrig rörelsekostnad.

## 2.9 NEDSKRIVNINGAR AV ICKE-FINANSIELLA TILLGÅNGAR

Tillgångar som har en obestämd nyttjandeperiod skrivs inte av utan prövas årligen avseende eventuellt nedskrivningsbehov. Tillgångar som skrivs av bedöms med avseende på värdeminskning närhelst händelser eller förändringar i förhållanden indikerar att det redovisade värdet kanske inte är återvinningsbart. En nedskrivning görs med det belopp med vilket tillgångens redovisade värde överstiger dess återvinningsvärde. Återvinningsvärdet är det högre av en tillgångs verkliga värde minskat med försäljningskostnader och nyttjandevärdet. Vid bedömning av nedskrivningsbehov, grupperas tillgångar på de lägsta nivåer där det finns separata identifierbara kassaflöden (kassagenererande enheter).

## 2.10 LEASING

Leasingavtal klassificeras i koncernen antingen som finansiell eller operationell leasing.

Leasingavtal avseende anläggningstillgångar där koncernen i allt väsentligt bär samma risker och åtnjuter samma förmåner som vid direktägande klassificeras som finansiell leasing.

*Operationella leasingavtal:* Leasing av anläggningstillgångar där uthyraren i allt väsentligt kvarstår som ägare till tillgången klassificeras som operationell leasing. Leasingavgiften för operationell leasing kostnadsförs linjärt över leasingperioden.

*Finansiella leasingavtal:* När leasingavtal innebär att koncernen, som leasetagare, i allt väsentligt åtnjuter de ekonomiska förmånerna och bär de ekonomiska riskerna som är hänförliga till leasingobjektet, redovisas objektet som en anläggningstillgång i koncernbalansräkningen. Motsvarande förpliktelse att i framtiden betala leasingavgifter redovisas som skuld. I moderbolaget redovisas samtliga leasingavtal, oavsett om de är finansiella eller operationella, som hyresavtal (operationella leasingavtal).

Samtliga Probis leasingavtal bedöms vara av operationell karaktär.

## 2.11 FINANSIELLA INSTRUMENT

Koncernens finansiella instrument som redovisas i balansräkningen inkluderar likvida medel, kundfordringar och leverantörsskulder.

*Kundfordringar:* Kundfordringar är icke-derivata finansiella tillgångar med fastställda eller fastställbara betalningar som inte är noterade på en aktiv marknad. Utmärkande är att de uppstår när koncernen tillhandahåller pengar, varor eller tjänster direkt till en kund utan avsikt att handla med uppkommen fordran. De ingår i omsättningstillgångar, med undantag för poster med förfallodag mer än 12 månader efter balansdagen, vilka klassificeras som anläggningstillgångar. Kundfordringar redovisas till det belopp som förväntas bli inbetalt, baserat på en individuell bedömning av osäkra kundfordringar.

*Leverantörsskulder:* Leverantörsskulder är förpliktelser att betala för varor eller tjänster som har förvärvats i den löpande verksamheten från leverantörer. Leverantörsskulder klassificeras som kortfristiga skulder om de förfaller inom ett år, i annat fall redovisas de som långfristiga skulder.

## 2.12 VARULAGER

Varulagret värderas, med tillämpning av först in, först ut-metoden (FIFU), till det lägsta av anskaffningsvärdet och nettoförsäljningsvärdet på balansdagen. Anskaffningsvärdet för färdiga varor består av råmaterial, direkt lön, andra direkta kostnader och hänförliga indirekta tillverkningskostnader (baserade på normal tillverkningskapacitet). Lånekostnader ingår inte. Nettoförsäljningsvärdet är det uppskattade försäljningspriset i den löpande verksamheten, med avdrag för tillämpliga rörliga försäljningsomkostnader.

## 2.13 KUNDFORDRINGAR

Kundfordringar redovisas till verkligt värde. En reservering för värdeminskning av kundfordringar görs när det finns objektiva bevis för att koncernen inte kommer att kunna erhålla alla belopp som

är förfallna enligt fordringarnas ursprungliga villkor. Reserveringens storlek utgörs av skillnaden mellan tillgångens redovisade värde och nuvärdet av bedömda framtida kassaflöden, diskonterade med effektiv ränta. Det reserverade beloppet redovisas i resultaträkningen.

#### 2.14 LIKVIDA MEDEL

I likvida medel ingår kassa och banktillgodohavanden. I likvida medel finns inga kortfristiga placeringar.

#### 2.15 UTLÄNDSKA VALUTOR

Transaktioner i utländsk valuta omräknas till den funktionella valutan till den valutakurs som föreligger på transaktionsdagen. Monetära tillgångar och skulder i utländsk valuta räknas om till den valutakurs som föreligger på balansdagen. Valutakursdifferenser som uppstår vid omräkningen redovisas i resultaträkningen. Icke monetära tillgångar och skulder som redovisas till historiska anskaffningsvärden omräknas till valutakurs vid transaktionstillfället.

#### 2.16 AVSÄTTNINGAR

Avsättningar redovisas när Probi har, eller kan anses ha, en legal eller informell förpliktelse som ett resultat av inträffade händelser och det är sannolikt att utbetalningar kommer att krävas för att fullgöra förpliktelsen. En förutsättning är vidare att det går att göra en tillförlitlig uppskattning av det belopp som ska utbetalas. Avsättning för eventuella omstruktureringsåtgärder görs när en detaljerad och formell plan för åtgärderna har fastställts.

#### 2.17 ERSÄTTNING TILL ANSTÄLLDA

##### **Pensioner**

Samtliga pensionsplaner i bolaget är avgiftsbestämda. En avgiftsbestämd pensionsplan innebär att Probi betalar fasta avgifter till en separat juridisk enhet. Probi har inte några rättsliga eller informella förpliktelser att betala ytterligare avgifter om denna juridiska enhet inte har tillräckliga tillgångar för att betala alla ersättningar till anställda som hänger samman med de anställdas tjänstgöring under innevarande eller tidigare perioder. Probis utbetalningar avseende avgiftsbestämda planer redovisas som kostnad under den period när de anställda utfört de tjänster avgiften avser.

##### **Ersättningar vid uppsägning**

Ersättningar vid uppsägning utgår när ett anställningsavtal sagts upp av Probi före normal pensionstidpunkt eller då en anställd accepterar frivillig avgång i utbyte mot sådan ersättning.

Avgångsvederlag redovisas när det finns en förpliktelse att antingen säga upp anställda enligt en formell plan utan möjlighet till återkallande eller att lämna ersättningar vid uppsägning baserat på ett erbjudande som gjorts för att uppmuntra till frivillig avgång.

##### **Bonusplaner**

Probi redovisar en skuld och en kostnad för bonusplaner när det finns en legal förpliktelse enligt anställningsavtal.

#### 2.18 RAPPORT ÖVER KASSAFLÖDE

Rapport över kassaflöde upprättas enligt indirekt metod. Det redovisade kassaflödet omfattar endast transaktioner som medför in- eller utbetalningar. Som likvida medel definieras tillgodohavande på bank samt handkassa.

#### 2.19 MODERBOLAGETS REDOVISNINGSPRINCIPER

Moderbolagets finansiella rapporter har upprättats enligt Årsredovisningslagen (ÅRL) och RFR 2.2, vilket innebär att moderbolaget i sina finansiella rapporter tillämpar de International Financial Reporting Standards (IFRS) som har godkänts av EU när detta är möjligt inom ramen för ÅRL, samt med hänsyn tagen till sambandet mellan redovisning och beskattning. Det har inte identifierats några skillnader mellan redovisningen i moderbolaget och koncernen.

#### NOT 3 FINANSIELLA RISKFAKTORER

Probi är genom sin verksamhet exponerat för olika typer av finansiella risker. Dessa kan delas in i marknadsrisk (omfattande valutarisk, ränterisk och prisrisk), kreditrisk och likviditetsrisk.

Styrelsen reviderar och fastställer årligen Probis Finanspolicy som beskriver hanteringen av finansiella risker.

##### **MARKNADSRISK**

###### **Valutarisk**

Probi är verksamt på en internationell marknad vilket medför intäkter och kostnader i olika valutor, vilka påverkas av kursvariationer. För närvarande dominerar intäkterna från Skånemejerier, som enligt avtal alltid utgörs av svenska kronor, oavsett om de härrör från royalty på försäljning i eller utanför Sverige. Antalet transaktioner i utländsk valuta, främst USD och euro, ökar successivt i samband med att nya avtal tecknas.

Probis finanspolicy beskriver hur bolaget skall hantera valutarisken mot SEK. Målsättningen är att i största möjliga utsträckning löpande minimera valutaexponering och därigenom valutarisk genom att inköp och försäljning i varje valuta matchas. Probi kan vidare använda sig av terminssäkring. Detta har hittills inte gjorts då erläggandet av likvid i utländsk valuta oftast skett i samband med undertecknandet av kontrakt, eller avsett fordringar med kort löptid och begränsad kreditrisk. I leveransavtal med längre löptid har Probi i kontrakt med kund en omförhandlingsklausul om förändringen av valutakurser överskrider satta gränser.

En känslighetsanalys visar att effekten på rörelseresultatet 2009 vid 5 procents förändring av växelkursen USD/SEK skulle ha varit +/- 0,6 miljoner SEK. (2008: 1,1 miljoner SEK). När det gäller kostnader i euro har dessa motsvarats av intäkter i samma storleksordning varför någon motsvarande effekt ej uppstår här.

###### **Ränterisk**

Probi har inga räntebärande skulder. Därmed bedöms ränterisken vara minimal.

###### **Prisrisk**

Probis intäkter utgörs till största delen av royalty- och licensintäkter baserade på långsiktiga avtal. För denna del av verksamheten bedöms prisrisken vara mycket låg. För den del av verksamheten som avser varuhandel görs inköpen på en internationell marknad. På denna är ett flertal leverantörer verksamma vilket säkerställer marknadsmässiga inköpspriser.

## KREDITRISK

Kreditrisken är relaterad till motpartens kreditvärdighet och kräver en bedömning huruvida denna kan fullfölja sina åtaganden. En uppföljning av kundernas ekonomiska utveckling sker kontinuerligt. Probi har under de senaste åren inte haft någon kundförlust.

## LIKVIDITETSRISK

Kassaflödesprognoser upprättas löpande för att säkerställa att koncernen har tillräckligt med kassamedel för att möta behovet i den löpande verksamheten. Placering av likvida medel sker idag på konto med ränta för specialinlåning.

För överskottslikviditeten, den del av likvida medel som överstiger 20,0 miljoner SEK, kan alternativa placeringar övervägas om en högre avkastning kan förväntas. Placeringar kan enligt Probis finanspolicy göras i nordisk bank eller svenska statsobligationer. Bindningstiden skall vara 3-12 månader och placering får endast ske efter godkännande av styrelseordföranden i Probi. Probi har hittills inte utnyttjat alternativa placeringsformer för sin överskottslikviditet.

## NOT 4 VIKTIGA UPPSKATTNINGAR OCH BEDÖMNINGAR FÖR REDOVISNINGSSÄNDAMÅL

Uppskattningar och bedömningar utvärderas löpande och baseras på historisk erfarenhet och andra faktorer, inklusive förväntningar på framtida händelser som kan anses vara rimliga under rådande förhållanden. De uppskattningar och antaganden som kan innebära risk för väsentliga justeringar i redovisade värden för tillgångar och skulder under kommande räkenskapsår behandlas i huvuddrag nedan.

### Uppskjutna skattefordran

Styrelsen i Probi bedömer att såväl resultat som kassaflöde från den löpande verksamheten kommer att vara positivt framöver varför den uppskjutna skattefordran på 9,8 miljoner SEK redovisats i sin helhet. Probis uppskjutna skattefordran är hänförlig till skattemässiga underskottsavdrag. Bolagets ackumulerade skattemässiga underskott per 31 december 2009 är 37,1 miljoner SEK (52,0).

### Prövning av nedskrivningsbehov för patent, licenser och liknande rättigheter

Probi har genomfört nedskrivningstester under år 2009 för att säkerställa värdet per den 31 december 2009 avseende patent, licenser samt liknande rättigheter. Probi följer nära sina partners lanseringar och utvecklingsarbete. Detta material utgör basen när Probi gör nedskrivningstester. De utförda testerna har inte indikerat att det föreligger något nedskrivningsbehov.

### Prövning av nedskrivningsbehov för goodwill

Från och med räkenskapsåret 2004 testas goodwill varje år med avseende på eventuellt nedskrivningsbehov enligt den redovisningsprincip som beskrivits i not 2.9. Så görs även när det föreligger tecken på nedskrivningsbehov.

Goodwillposten är relaterad till strategiskt förvärv år 1998 av utestående aktier i Probi Food AB.

Återvinningsvärden för kassagenererande enheter har fastställts genom beräkning av nyttjandevärde. 12 % (12) har använts som

diskonteringsränta och tillväxten har beräknats till 10 % (10). Probi har genomfört nedskrivningstester för att säkerställa goodwillvärdet per den 31 december 2009. Dessa tester har inte indikerat något nedskrivningsbehov.

### Prövning av nedskrivningsbehov för aktiverade utvecklingskostnader

Probi har under 2008 och 2009 aktiverat utvecklingskostnader bland annat avseende utveckling av immunprodukten inom kosttillskott. Inga indikationer på nedskrivningsbehov föreligger då de projekt som aktiverats med rimlig säkerhet kan förväntas generera intäkter för Probi i en nära framtid.

## NOT 5 SEGMENTINFORMATION

Probis affärsverksamhet är organiserad i två rörelsesegment: Functional Food (FF) och Kosttillskott (KT). Affärsområdet FF har varit befäst sedan det första licensavtalet skrevs år 1993. KT utgör ett eget affärsområde sedan år 2002. Övrigt (Övr) innehåller ej allokerade forsknings- och affärsutvecklingskostnader, allmänna administrationskostnader samt andra centrala kostnader. Uppgifterna under Övrigt för 2008 avser huvudsakligen Klinisk Nutrition. Probi bedriver för närvarande inte någon försäljning eller forskning inom detta område.

Det förekommer ingen försäljning eller andra transaktioner mellan de olika segmenten.

### Rörelseresultat per rörelsegren

Koncernen	2009			
	FF	KT	Övr	Totalt
Summa rörelsens intäkter	49 983	16 247	-	66 230
Summa rörelsens kostnader	-37 844	-14 577	-	-52 421
<b>Rörelseresultat</b>	<b>12 139</b>	<b>1 670</b>	<b>-</b>	<b>13 809</b>

Koncernen	2008			
	FF	KT	Övr	Totalt
Summa rörelsens intäkter	56 770	12 499	93	69 362
Summa rörelsens kostnader	-47 354	-10 896	-873	-59 123
<b>Rörelseresultat</b>	<b>9 416</b>	<b>1 603</b>	<b>-780</b>	<b>10 239</b>

### Rapport över finansiell ställning per rörelsegren

Övrigt (Övr) innehåller tillgångar och skulder hänförliga till koncerngemensamma aktiviteter med undantag för avskrivningar 2008 som avsåg Klinisk Nutrition.

Koncernen	2009			
	FF	KT	Övr	Totalt
Summa tillgångar	29 665	10 171	81 466	121 302
Summa skulder	4 957	2 338	-	7 295
Eget kapital	-	-	-	114 007
Investeringar	6 432	683	264	7 379
Avskrivningar	-4 807	-307	-	-5 114

Koncernen	2008			Totalt
	FF	KT	Övr	
Summa tillgångar	32 756	3 774	75 012	<b>111 542</b>
Summa skulder	5 051	3 235	-	<b>8 286</b>
Eget kapital	-	-	-	<b>103 256</b>
Investeringar	3 303	14	121	<b>3 438</b>
Avskrivningar	-4 672	-134	-223	<b>-5 029</b>

#### Rörelsens intäkter, tillgångar och investeringar fördelat på geografiska områden

Koncernen	2009				Totalt
	Norden	Övriga Europa	Nord-amerika	Övriga världen	
Rörelsens intäkter	39 343	8 646	12 576	5 665	<b>66 230</b>
Tillgångar	104 861	11 579	4 341	521	<b>121 302</b>
Investeringar	5 909	280	416	774	<b>7 379</b>

Koncernen	2008				Totalt
	Norden	Övriga Europa	Nord-amerika	Övriga världen	
Rörelsens intäkter	35 558	7 808	18 803	7 193	<b>69 362</b>
Tillgångar	91 415	15 102	4 107	918	<b>111 542</b>
Investeringar	1 604	357	329	1 148	<b>3 438</b>

#### NOT 6 NETTOOMSÄTTNINGENS FÖRDELNING

	Koncernen		Moderbolaget	
	2009	2008	2009	2008
Varor	10 922	17 891	10 922	17 891
Royalty, licenser m.m.	54 544	50 068	54 544	50 068
<b>Summa</b>	<b>65 466</b>	<b>67 959</b>	<b>65 466</b>	<b>67 959</b>

#### NOT 7 ERSÄTTNING TILL REVISORERNA

	Koncernen		Moderbolaget	
	2009	2008	2009	2008
Revision och revisionsnära tjänster (Pricewaterhouse Coopers)	360	338	360	338
Andra uppdrag (Pricewaterhouse Coopers)	91	84	91	84
<b>Summa</b>	<b>451</b>	<b>422</b>	<b>451</b>	<b>422</b>

Med revisionsuppdrag avses granskning av årsredovisningen och bokföringen samt styrelsens och verkställande direktörens förvaltning, övriga arbetsuppgifter som det ankommer på bolagets revisor att utföra samt rådgivning eller annat biträde som föräns av iakttagelser vid sådan granskning eller genomförandet av sådana övriga arbetsuppgifter. Allt annat är andra uppdrag.

#### NOT 8 FORSKNING OCH UTVECKLING

	Koncernen		Moderbolaget	
	2009	2008	2009	2008
Kostnadsförd utgift för forskning och utveckling	14 635	17 424	14 635	17 424

#### NOT 9 MEDELANTAL ANSTÄLLDA, LÖNER, ANDRA ERSÄTTNINGAR OCH SOCIALA KOSTNADER

Medelantal anställda	Koncernen		Moderbolaget	
	2009	2008	2009	2008
Kvinnor	10	9	10	9
Män	9	8	9	8
<b>Totalt</b>	<b>19</b>	<b>17</b>	<b>19</b>	<b>17</b>

Löner och ersättningar	2009	2008	2009	2008
Styrelseledamöter				
Per Lundin	133	-	133	-
Jan Barchan	50	-	50	-
Annika Espander Jansson	75	-	75	-
Hilde Furberg	100	100	100	100
Mats Lidgard	113	100	113	100
Hans Wigzell	100	100	100	100
Tidigare styrelseledamöter				
Lars Backsell	25	100	25	100
Ola Erici	-	25	-	25
Lena Åsheim	25	75	25	75
Peter Zakrisson	13	150	13	150

Verkställande direktör	2009	2008	2009	2008
Michael Oredsson	1 666	1 609	1 666	1 609
Övrig ledning (2 st (3))	2 269	2 991	2 269	2 991
Övriga anställda	8 386	6 834	8 386	6 834
<b>Totalt</b>	<b>12 955</b>	<b>12 084</b>	<b>12 955</b>	<b>12 084</b>

	2009	2008	2009	2008
<b>Sociala kostnader totalt:</b>	<b>7 459</b>	<b>6 313</b>	<b>7 459</b>	<b>6 313</b>
Varav pensionskostnader:	2 794	1 960	2 794	1 960
Styrelseledamöter	-	-	-	-
Verkställande direktör				
Michael Oredsson	433	360	433	360
Övrig ledning (2 st (3))	576	706	576	706
Övriga anställda	1 785	894	1 785	894

Verkställande direktör och ytterligare 2 ledande befattningshavare är berättigade till bonus vid uppfyllelse av vissa mål som fastställs av styrelsen årligen. Vid 100 % måluppfyllelse ska bonus utgå med 30 % av årslönen. Bonusen ska dock aldrig utgå med mer än 50 % av årslönen. Under 2009 har inga rörliga ersättningar utbetalats till styrelse, VD eller annan ledande befattningshavare.

Uppsägningstid för verkställande direktör är sex månader från verkställande direktörens sida. Från bolagets sida är uppsägningstiden 12 månader. Pensionsålder för verkställande direktör är 65 år. Upp-

sägningstid för övriga ledande befattningshavare gäller med sex månader från Probis sida och tre månader från den anställdes sida. Det finns inga andra avgångsvederlag eller pensionsavtal i bolaget än ovan redovisade.

Verkställande direktörs ersättning bestäms av styrelsen och övrig lednings ersättning bestäms av verkställande direktör och styrelseordförande. Bolaget har inga utestående och ej redovisade pensionsförpliktelser, då samtliga pensioner är avgiftsbaserade. Det finns ingen aktierelaterad ersättning i bolaget. Företagsledningen utgörs till 100 % av män.

Sjukfrånvaro	Moderbolaget	
	2009	2008
Total sjukfrånvaro	1,3 %	5,2 %
Varav sjukfrånvaro över 60 kalenderdagar av total sjukfrånvaro	47,4 %	85,4 %

Ingen specifikation görs eftersom antalet anställda understiger 10 för respektive delkategori.

#### NOT 10 AVSKRIVNINGAR OCH NEDSKRIVNINGAR AV ANLÄGGNINGSTILLGÅNGAR

Avskrivningar av materiella och immateriella anläggningstillgångar enligt nedan:

	Koncernen		Moderbolaget	
	2009	2008	2009	2008
Avskrivningar	5 114	5 029	5 114	5 029

#### NOT 11 FINANSIELLA INTÄKTER OCH KOSTNADER

	Koncernen		Moderbolaget	
	2009	2008	2009	2008
Ränteintäkter	552	2 058	552	2 058
Kursdifferenser	302	137	302	137
Räntekostnader	-1	-8	-1	-8
<b>Summa</b>	<b>853</b>	<b>2 187</b>	<b>853</b>	<b>2 187</b>

#### NOT 12 INKOMSTSKATT

	Koncernen		Moderbolaget	
	2009	2008	2009	2008
Aktuell skatt för året	-	-	-	-
Uppskjuten skatt	-3 911	-4 431	-3 911	-4 431
<b>Summa</b>	<b>-3 911</b>	<b>-4 431</b>	<b>-3 911</b>	<b>-4 431</b>

	2009	2008
Resultat före skatt	14 662	12 426
Nominell skatt 26,3 (28,0) %	-3 856	-3 479
Skatteeffekt av övrigt ej skattepliktigt eller avdragsgillt	-55	-68
Omvärdering av uppskjuten skattefordran	-	-884
<b>Skattekostnad</b>	<b>-3 911</b>	<b>-4 431</b>

Till följd av sänkningen av den svenska bolagsskatten från och med år 2009 från 28 % till 26,3 % räknades redovisade värden för uppskjuten skattefordran om under 2008.

#### NOT 13 UPPSKJUTEN SKATT

	Koncernen		Moderbolaget	
	2009	2008	2009	2008
Ingående balans	13 670	18 101	13 670	18 101
Redovisat i resultaträkningen	-3 911	-4 431	-3 911	-4 431
<b>Utgående balans</b>	<b>9 759</b>	<b>13 670</b>	<b>9 759</b>	<b>13 670</b>

Styrelsen i Probi bedömer att såväl resultat som kassaflöde från den löpande verksamheten kommer att vara positivt framöver varför den uppskjutna skattefordran på 9,8 miljoner SEK redovisats i sin helhet. Probis uppskjutna skattefordran är hänförlig till skattemässiga underskottsavdrag. Bolagets ackumulerade skattemässiga underskott per 31 december 2009 är 37,1 (52,0) miljoner SEK.

#### NOT 14 OPERATIONELLA LEASINGAVTAL

Operationella leasingavtal innefattar hyresavtal för lokal, kontorsutrustning samt billeasing. Nominella värdet av framtida minimileasingavgifter, avseende operationella leasingavtal fördelar sig enligt följande:

	Koncernen		Moderbolaget	
	2009	2008	2009	2008
Årets leasingavgifter	2 111	2 041	2 111	2 041
Förfaller till betalning inom ett år	2 735	2 040	2 735	2 040
Förfaller till betalning senare än ett, men inom fem år	9 950	200	9 950	200
Förfaller till betalning senare än fem år	-	-	-	-

#### NOT 15 BALANSERADE UTVECKLINGSKOSTNADER

	Koncernen		Moderbolaget	
	2009	2008	2009	2008
Ingående anskaffningsvärde	1 064	-	1 064	-
Nyanskaffningar	3 633	1 064	3 633	1 064
<b>Utgående ackumulerade anskaffningsvärden</b>	<b>4 697</b>	<b>1 064</b>	<b>4 697</b>	<b>1 064</b>
Ingående avskrivningar	-	-	-	-
Årets avskrivningar	-54	-	-54	-
Utgående ackumulerade avskrivningar	-54	-	-54	-
<b>Utgående restvärde</b>	<b>4 643</b>	<b>1 064</b>	<b>4 643</b>	<b>1 064</b>

Kostnader för utveckling redovisas som immateriell tillgång när samtliga kriterier enligt IAS 38 är uppfyllda. Aktiverade utvecklingskostnader består av direkta kostnader för material och tjänster samt personalkostnader med påslag för en skälig andel av indirekta kostnader.

#### NOT 16 PATENT, LICENSER SAMT LIKNANDE RÄTTIGHETER

	Koncernen		Moderbolaget	
	2009	2008	2009	2008
Patent och licenser				
Ingående anskaffningsvärde	57 223	55 311	57 223	55 311
Nyanskaffningar	1 934	1 912	1 934	1 912
<b>Utgående ackumulerade anskaffningsvärden</b>	<b>59 157</b>	<b>57 223</b>	<b>59 157</b>	<b>57 223</b>
Ingående avskrivningar	-38 624	-34 314	-38 624	-34 314
Årets avskrivningar	-4 414	-4 310	-4 414	-4 310
<b>Utgående ackumulerade avskrivningar</b>	<b>-43 038</b>	<b>-38 624</b>	<b>-43 038</b>	<b>-38 624</b>
<b>Utgående restvärde</b>	<b>16 119</b>	<b>18 599</b>	<b>16 119</b>	<b>18 599</b>

Patent, licenser samt liknande rättigheter är främst att hänföra till återköpet av Europarättigheterna från Skånemejerier för 40 miljoner SEK år 2001. Bokfört värde per den 31 december 2009 var 10,2 miljoner SEK. Resterande 5,9 miljoner SEK avser patent.

Europarättigheterna skrivs av linjärt från anskaffningsåret till år 2012, vilket är det år patentet för den aktuella bakteriestammen löper ut.

Probi har genomfört nedskrivningstester för att säkerställa värdet per den 31 december 2009 avseende patent, licenser samt liknande rättigheter. Probi följer nära sina partners utvecklings- och lanseringsarbete. Detta material utgör basen när bolaget gör nedskrivningstester. Dessa tester har inte indikerat något nedskrivningsbehov. 12 % (12) har använts som diskonteringsränta.

Koncernen har omprövat nyttjandeperioden för sina immateriella tillgångar i enlighet med bestämmelserna i IAS 38. Detta har inte lett till några justeringar.

#### NOT 17 GOODWILL

	Koncernen	
	2009	2008
Goodwill		
Ingående anskaffningsvärde	2 762	2 762
<b>Utgående restvärde</b>	<b>2 762</b>	<b>2 762</b>

Goodwillposten är relaterad till strategiskt förvärv år 1998 av utestående aktier i Probi Food AB och redovisas därför under segmentet Functional Food. Från och med räkenskapsåret 2004 och framåt testas goodwill varje år med avseende på eventuellt nedskrivningsbehov enligt den redovisningsprincip som beskrivits i not 2.9. Så görs även när det föreligger tecken på nedskrivningsbehov.

Återvinningsvärden för kassagenererande enheter har fastställts genom beräkning av nyttjandevärde. 12 % (12) har använts som diskonteringsränta och tillväxten har beräknats till 10 % (10), vilket är lägre än tillväxten för det aktuella licensavtalet under år 2009.

Probi har genomfört nedskrivningstester för att säkerställa goodwillvärdet per den 31 december 2009. Dessa tester har inte indikerat något nedskrivningsbehov.

I moderbolaget redovisas ingen goodwill.

#### NOT 18 BYGGNADER OCH MARK

	Koncernen		Moderbolaget	
	2009	2008	2009	2008
Byggnader och mark				
Ingående anskaffningsvärde	-	4 642	-	4 642
Årets avyttringar	-	-4 642	-	-4 642
<b>Utgående ackumulerade anskaffningsvärden</b>	<b>-</b>	<b>-</b>	<b>-</b>	<b>-</b>
Ingående avskrivningar	-	-1 008	-	-1 008
Årets avskrivningar	-	-54	-	-54
Årets avyttringar	-	1 062	-	1 062
<b>Utgående ackumulerade avskrivningar</b>	<b>-</b>	<b>-</b>	<b>-</b>	<b>-</b>
<b>Utgående restvärde</b>	<b>-</b>	<b>-</b>	<b>-</b>	<b>-</b>

Avyttring 2008 avser bolagets produktionsenhet i Sösdala.

#### NOT 19 INVENTARIER, VERKTYG OCH INSTALLATIONER

	Koncernen		Moderbolaget	
	2009	2008	2009	2008
Inventarier				
Ingående anskaffningsvärde	4 369	14 351	4 369	14 351
Inköp	1 813	463	1 813	463
Försäljning	-120	-341	-120	-341
Utrangeringar	-	-10 104	-	-10 104
<b>Utgående ackumulerade anskaffningsvärden</b>	<b>6 062</b>	<b>4 369</b>	<b>6 062</b>	<b>4 369</b>
Ingående avskrivningar	-2 664	-11 342	-2 664	-11 342
Årets avskrivningar	-646	-666	-646	-666
Avskrivningar sålda inventarier	-	231	-	231
Avskrivningar utrang- erade inventarier	-	9 113	-	9 113
<b>Utgående ackumulerade avskrivningar</b>	<b>-3 310</b>	<b>-2 664</b>	<b>-3 310</b>	<b>-2 664</b>
Ingående nedskrivningar	-	-893	-	-893
Utrangeringar	-	893	-	893
<b>Utgående ackumulerade nedskrivningar</b>	<b>-</b>	<b>-</b>	<b>-</b>	<b>-</b>
<b>Utgående restvärde</b>	<b>2 752</b>	<b>1 705</b>	<b>2 752</b>	<b>1 705</b>

Under 2008 gjordes en uppdatering av bolagets anläggningsregister.

I samband med detta identifierades fullt avskrivna inventarier som ej tagits bort ur registret vid avyttringar och utrangeringar under tidigare år. Detta har resulterat i korrigeringar som redovisades under utrangeringar 2008. De rättelser som gjordes i anläggningsregistret 2008 hade ingen resultatpåverkan.

## NOT 20 ANDELAR I KONCERNFÖRETAG

Moderbolaget	2009	2008
Bokfört värde	4 031	4 031

### Specifikation av moderbolagets innehav av aktier i koncernföretag

Moderbolaget	Kapitalandel	Röstandel	Antal aktier	Bokfört värde
Probi Food AB 556354-1951, Lund	100%	100%	10 000	3 931
Probi Feed AB 556540-4364, Lund	100%	100%	1 000	100

Inga inköp eller försäljningar har skett mellan koncernens bolag under året.

## NOT 21 FINANSIELLA INSTRUMENT

	Koncernen		Moderbolaget	
	2009	2008	2009	2008
Kundfordringar	10 679	6 598	10 679	6 598
Likvida medel	71 707	61 342	71 707	61 342
<b>Summa</b>	<b>82 386</b>	<b>67 940</b>	<b>82 386</b>	<b>67 940</b>

Probis kundfordringar är till största delen relaterade till ett fåtal större licenspartners. Bolagets bedömning är att det inte finns någon betydande kreditrisk hos dessa partners.

### Förfallostruktur kundfordringar

	Koncernen		Moderbolaget	
	2009	2008	2009	2008
Ej förfallna	7 125	6 115	7 125	6 115
Förfallna 0-45 dagar	3 554	483	3 554	483
<b>Summa</b>	<b>10 679</b>	<b>6 598</b>	<b>10 679</b>	<b>6 598</b>

De vid årsskiftet förfallna kundfordringarna reglerades under januari månad 2010. Inga nedskrivningar av kundfordringar har gjorts under år 2009.

## NOT 22 FÖRUTBETALDA KOSTNADER OCH UPPLUPNA INTÄKTER

	Koncernen		Moderbolaget	
	2009	2008	2009	2008
Royaltyintäkter	-	2 507	-	2 507
Förutbetalda hyror	642	442	642	442
Övriga poster	886	1 212	886	1 212
<b>Summa</b>	<b>1 528</b>	<b>4 161</b>	<b>1 528</b>	<b>4 161</b>

## NOT 23 LIKVIDA MEDEL

Koncernens likvida medel avser kassa och banktillgodohavanden.

## NOT 24 EGET KAPITAL

Specifikation över förändringar i eget kapital återfinns i rapporten. Förändringar i eget kapital, vilken följer närmast efter rapporterna över finansiell ställning.

Antal aktier	A-aktier	B-aktier	Gemensamt aktieslag	Totalt antal
Antal 2008-12-31	-	-	9 365 300	9 365 300
Antal 2009-12-31	-	-	9 365 300	9 365 300

Aktiernas kvotvärde är 5 SEK.

## NOT 25 ÖVRIGA LÅNGFRISTIGA SKULDER

	Koncernen		Moderbolaget	
	2009	2008	2009	2008
Skuld till koncernföretag mer än fem år	-	-	4 035	4 035
<b>Summa</b>	<b>-</b>	<b>-</b>	<b>4 035</b>	<b>4 035</b>

## NOT 26 UPPLUPNA KOSTNADER OCH FÖRUTBETALDA INTÄKTER

	Koncernen		Moderbolaget	
	2009	2008	2009	2008
Upplupna semesterlöner inklusive sociala avgifter	638	651	638	651
Sociala avgifter	363	340	363	340
Royaltykostnader	97	216	97	216
Övriga poster	649	1 160	649	1 160
<b>Summa</b>	<b>1 747</b>	<b>2 367</b>	<b>1 747</b>	<b>2 367</b>

## NOT 27 STÄLLDA SÄKERHETER OCH ANSVARSFÖRBINDELSER

	Koncernen		Moderbolaget	
	2009	2008	2009	2008
Företagsinteckningar	800	800	800	800
<b>Summa ställda säkerheter</b>	<b>800</b>	<b>800</b>	<b>800</b>	<b>800</b>

Bolaget har inga ansvarsförbindelser.

## NOT 28 TRANSAKTIONER MED NÄRSTÅENDE

Transaktioner med närstående redovisat i rapport över totalresultat:

	Koncernen		Moderbolaget	
	2009	2008	2009	2008
Skånemejerier ek. för., royaltyintäkt	274	35 306	274	35 306
Skånemejerier ek. för., varuförsäljning	360	-	360	-
Skånemejerier ek. för., övrigt	-	10	-	10
ProViva AB, royaltyintäkt	37 862	-	37 862	-
<b>Summa intäkter</b>	<b>38 496</b>	<b>35 316</b>	<b>38 496</b>	<b>35 316</b>
Skånemejerier ek. för., royaltykostnad	-270	-45	-270	-45
H&B Capital Advisors AB	-	-46	-	-46
Dacke Group, närstående: Peter Zakrisson (f.d. styrelse- ordförande)	-	-66	-	-66
Lavindia AB, närstående: Mats Lidgard (styrelsemedlem)	-144	-37	-144	-37
Milifa redovisning & adminis- tration, närstående: Per-Ola Forsberg (f.d. vice Verkstäl- lande direktör)	-	-247	-	-247
<b>Summa kostnader</b>	<b>-414</b>	<b>-441</b>	<b>-414</b>	<b>-441</b>

Transaktioner med närstående redovisat i rapport över finansiell ställning:

	Koncernen		Moderbolaget	
	2009	2008	2009	2008
Rörelsefordringar				
Skånemejerier ek. för.	74	3 233	74	3 233
ProViva AB	3 805	-	3 805	-
<b>Summa rörelsefordringar</b>	<b>3 879</b>	<b>3 233</b>	<b>3 879</b>	<b>3 233</b>
Rörelseskulder				
Skånemejerier ek. för.	-135	-2	-135	-2
<b>Summa rörelseskulder</b>	<b>-135</b>	<b>-2</b>	<b>-135</b>	<b>-2</b>

H&B Capital och Skånemejerier var per den 31 december 2009 Probi största respektive tredje största aktieägare. Transaktioner har genomförts på affärsmässiga villkor och till marknadsvärde. Probi AB har licens- och leveransavtal med Skånemejerier avseende Bravo Friscus samt med Skånemejeriers helägda dotterbolag, ProViva AB, avseende ProViva. Royalty från Skånemejerier och dess dotterbolag baseras på dessa långsiktiga avtal.

För övriga avser transaktionerna konsultarvoden och kostnadsersättningar.

## NOT 29 HÄNDELSER EFTER BALANSDAGEN

Efter periodens utgång rapporterade Probi att Institut Rosell tecknat ett avtal som ger det tyska läkemedelsföretaget Merck KgaA exklusiva rättigheter att via apotek sälja kosttillskott baserat på *Lp299v* i 13 latinamerikanska länder. Produkten kommer att säljas på apotek och de första lanseringarna planeras till andra halvåret 2010. Antalet marknader kommer att utökas successivt i takt med att myndighetsgodkännanden blir klara i de länder som avtalet omfattar.

Inga ytterligare väsentliga händelser har inträffat efter balansdagen.

Rapporterna över totalresultat och finansiell ställning kommer att föreläggas årsstämman den 22 april 2010 för fastställelse.

Styrelsen och verkställande direktören försäkrar att koncernredovisningen har upprättats i enlighet med internationella redovisningsstandarder IFRS sådana de antagits av EU och ger en rättvisande bild av koncernens ställning och resultat. Årsredovisningen har upprättats i enlighet med god redovisningssed och ger en rättvisande bild av moderbolagets ställning och resultat.

Förvaltningsberättelsen för koncernen och moderbolaget ger en rättvisande översikt över utvecklingen av koncernens och moderbolagets verksamhet, ställning och resultat samt beskriver väsentliga risker och osäkerhetsfaktorer som moderbolaget och de företag som ingår i koncernen står inför.

Lund den 8 mars 2010

Per Lundin  
*Ordförande*

Jan Barchan

Annika Espander

Hilde Furberg

Mats Lidgard

Hans Wigzell

Michael Oredsson  
*Verkställande direktör*

Vår revisionsberättelse har avgivits den 8 mars 2010  
PricewaterhouseCoopers

Lars Helgesen  
*Auktoriserad revisor*  
*Huvudansvarig revisor*

Eva Carlsvi  
*Auktoriserad revisor*

# REVISIONSBERÄTTELSE

Till årsstämman i Probi AB (publ) Org nr 556417-7540

Vi har granskat årsredovisningen, koncernredovisningen och bokföringen samt styrelsens och verkställande direktörens förvaltning i Probi AB (publ) för år 2009. Bolagets årsredovisning och koncernredovisning ingår i den tryckta versionen av detta dokument på sidorna 33-51. Det är styrelsen och verkställande direktören som har ansvaret för räkenskapshandlingarna och förvaltningen och för att årsredovisningslagen tillämpas vid upprättandet av årsredovisningen samt för att internationella redovisningsstandarder IFRS sådana de antagits av EU och årsredovisningslagen tillämpas vid upprättandet av koncernredovisningen. Vårt ansvar är att uttala oss om årsredovisningen, koncernredovisningen och förvaltningen på grundval av vår revision.

Revisionen har utförts i enlighet med god revisionssed i Sverige. Det innebär att vi planerat och genomfört revisionen för att med hög men inte absolut säkerhet försäkra oss om att årsredovisningen och koncernredovisningen inte innehåller väsentliga felaktigheter. En revision innefattar att granska ett urval av underlagen för belopp och annan information i räkenskapshandlingarna. I en revision ingår också att pröva redovisningsprinciperna och styrelsens och verkställande direktörens tillämpning av dem samt att bedöma de betydelsefulla uppskattningar som styrelsen och verkställande direktören gjort när de upprättat årsredovisningen och koncernredovisningen samt att utvärdera den samlade informationen i årsredovisningen och koncernredovisningen. Som underlag för vårt uttalande om ansvarsfrihet har vi granskat väsentliga beslut, åtgärder och förhållanden i bolaget för att kunna bedöma om någon styrelseledamot eller verkställande direktören är ersättningskyldig mot bolaget. Vi har även granskat om någon styrelseledamot eller verkställande direktören på annat sätt har handlat i strid med aktiebolagslagen, årsredovisningslagen eller bolagsordningen. Vi anser att vår revision ger oss rimlig grund för våra uttalanden nedan.

Årsredovisningen har upprättats i enlighet med årsredovisningslagen och ger en rättvisande bild av bolagets resultat och ställning i enlighet med god redovisningssed i Sverige. Koncernredovisningen har upprättats i enlighet med internationella redovisningsstandarder IFRS sådana de antagits av EU och årsredovisningslagen och ger en rättvisande bild av koncernens resultat och ställning. Förvaltningsberättelsen är förenlig med årsredovisningens och koncernredovisningens övriga delar.

Vi tillstyrker att årsstämman fastställer rapport över totalresultat och rapport över finansiell ställning för moderbolaget och för koncernen, disponerar vinsten i moderbolaget enligt förslaget i förvaltningsberättelsen och beviljar styrelsens ledamöter och verkställande direktören ansvarsfrihet för räkenskapsåret.

Malmö den 8 mars 2010

PricewaterhouseCoopers AB

Lars Helgesen  
Auktoriserad revisor  
Huvudansvarig revisor

Eva Carlsvi  
Auktoriserad revisor

# BOLAGSSTYRNINGSRAPPORT

Probi AB (publ) är ett svenskt publikt aktiebolag vars aktie är noterad på NASDAQ OMX Stockholm sedan 2004. Probi ska enligt bolagsordningen utveckla, framställa och marknadsföra produkter som kan verka tillväxstimulerande och /eller reglerande av den naturliga mikrofloran hos människor samt därmed sammanhängande verksamhet.

Bolagsstyrningen av Probi utgår från gällande lagstiftning, stämmobeslut, bolagsordning, noteringsavtal, Svensk kod för bolagsstyrning ("Kodens") samt styrelsens och ledningens arbete.

Denna rapport om bolagsstyrning har upprättats i enlighet med Kodens bestämmelser och avser räkenskapsåret 2009. Rapporten har inte granskats av bolagets revisorer.

Probis bolagsordning och ytterligare information om Probis bolagsstyrning finns på [www.probi.se](http://www.probi.se) under "Investerares".

## TILLÄMPNING AV KODEN

Probi samt dess styrelse och valberedning tillämpar Svensk kod för bolagsstyrning. Inga avvikelser har gjorts från Kodens regler.

## AKTIEÄGARE

Probi hade 4 463(4500) aktieägare per den 31 december 2009, enligt Euroclear Sweden AB.

De tio största aktieägarna finns specificerade på sidan 11 i denna årsredovisning.

## BOLAGSSTÄMMA

Aktieägarna utövar sitt inflytande över bolaget vid bolagsstämman, vilken är Probis högsta beslutande organ. Årsstämman hålls inom sex månader från räkenskapsårets utgång. Kallelse till denna görs tidigast sex veckor och senast fyra veckor före stämman. Samtliga aktieägare som är upptagna i utskrift av aktieboken och som anmält deltagande har rätt att delta på stämman och rösta. Varje aktie ger rätt till en röst.

## VALBEREDNING

Valberedningens huvudsakliga arbetsuppgifter är att:

- Utvärdera styrelsens sammansättning och arbete,
- ta fram förslag till stämman för val av styrelse och styrelseordförande samt arvode för dessa,
- ta fram förslag till stämman, då det är aktuellt, avseende revisor samt arvode för denne.

Årsstämman den 6 maj 2009 beslutade att valberedningen ska bestå av fyra ägarrepresentanter. Till ledamöter av valberedningen omvaldes Lars Gatenbeck (sammanställande), (GZ Group) och Anders Olsson (Skånemejerier) samt nyvaldes Ragnhild Wiborg (Consepio) och Göran Molin (Professor i livsmedelshygien vid Lunds Universitet samt tillhörande den grupp av forskare som startade Probi AB). Ingen av valberedningens ledamöter är beroende i förhållandet till bolaget eller bolagsledningen.

Valberedningens förslag presenteras i samband med kallelse till årsstämman. Aktieägare som önskar kontakta valberedningen kan göra detta enligt information på Probis hemsida [www.probi.se](http://www.probi.se)

## STYRELSE

Enligt Probis bolagsordning skall styrelsen bestå av lägst tre och högst sju ledamöter med högst tre suppleanter. Probis styrelse utses av årsstämman och den 6 maj 2009 valdes en styrelse bestående av sex ordinarie ledamöter utan suppleanter med följande sammansättning: (Siffror inom parentes avser närvaro vid styrelsemöten under 2009.)

Per Lundin, ordförande, nyval	(11 av 11)
Annika Espander, nyval	(9 av 11)
Hilde Furberg omval	(15 av 17)
Mats Lidgard, omval	(16 av 17)
Hans Wigzell, omval	(16 av 17)
Jan Barchan, nyval	(0 av 11)

Vid årsstämman i maj 2009 avgick Lars Backsell (5 av 6) och Lena Åsheim (4 av 6).

Jan Barchan har inte deltagit i några styrelsemöten under 2009. Anledningen är att åklagaren vid Ekobrottsmyndigheten i juni 2009 lämnade in en stämningsansökan mot honom gällande misstanke om insiderbrott i Studsvik AB och Jan Barchan har valt att inte delta i Probis styrelsearbete under den tid ärendet är under behandling.

Samtliga styrelseledamöter är oberoende i förhållande till bolaget och bolagsledningen. Presentation av styrelsens ledamöter finns på sidorna 56-57.

Årsstämman beslutar om principer och beloppsgränser för styrelsearvodet.

För år 2009 fastställdes styrelsearvodet till 700 TSEK, varav 200 TSEK fördelas till ordföranden och 100 TSEK fördelas till var och en av de övriga ledamöterna.

Under en kortare tid kan en styrelseledamot utföra konsulttjänster åt Probi. Detta förutsätter ett styrelsebeslut och görs enbart om det bedöms utgöra det mest kostnadseffektiva och förmånliga alternativet för bolaget. Konsultarvodet av denna typ redovisas i årsredovisningen.

För information om ersättningar till styrelsen se not 9 och 28.

## VERKSTÄLLANDE DIREKTÖR

Presentation av verkställande direktör finns på sidan 58 i årsredovisningen för 2009.

## STYRELSENS ARBETE OCH ARBETSORDNING

Styrelsen har det yttersta ansvaret för Probis organisation samt förvaltning av bolagets angelägenheter. Den beslutar om större organisations- och verksamhetsförändringar samt om att tillsätta och entlediga verkställande direktör. Styrelsens uppgifter omfattar utvärdering och fastställande av strategier, affärsplaner och budget. Styrelsen fastställer också delårsrapporter och bokslutskommuniké.

Styrelsen upprättar årligen en arbetsordning som reglerar arbetsfördelning och ansvar mellan styrelse, ordförande samt verkställande direktör. Denna arbetsordning fastställs i samband med styrelsens konstituerande sammanträde.

Styrelseordförande är ansvarig för att kontinuerligt följa bolaget och se till att samtliga styrelseledamöter löpande får nödvändig information för att bedöma och utvärdera Probi. Ordförande ska samråda med verkställande direktör i strategiska frågor, leda styrelsemötena samt tillse att styrelseärenden inte handläggs i strid med jävsreglerna i aktiebolagslagen. Styrelsen fastställer årligen en instruktion för verkställande direktör med riktlinjer för den löpande förvaltningen, bokföringen och medelsförvaltningen samt internkontrollen i bolaget. Instruktionen omfattar även verkställande direktörs befogenheter samt informationsskyldighet gentemot styrelsen.

Styrelsen skall samlas till minst fyra under året jämnt fördelade ordinarie möten samt ett konstituerande möte. De ordinarie mötena under 2009 har, utöver fasta punkter, främst fokuserat på strategi- och strukturfrågor. Utöver de ordinarie mötena har ett antal kortare möten hållits, mestadels per telefon, och dessa möten har huvudsakligen avhandlat kommersiella frågor bland annat i samband med lansering av Probis immunprodukt.

### REVISIONSUTSKOTT

Probis revisionsutskott utgörs av styrelsen i sin helhet. Styrelsen håller kontinuerlig kontakt med revisorerna, som personligen avrapporterar sin granskning och sina iakttagelser minst två gånger per år. Revisorerna informerar även om de områden som den kommande granskningen särskilt ska omfatta, medan styrelsen informerar revisorerna om frågeställningar eller områden som styrelsen särskilt önskar belysa.

### ERSÄTTNINGSGRUPP

Probis ersättningsutskott utgörs av styrelsen i sin helhet. Ersättningsutskottet fastställer lön och ersättningar för verkställande direktör. Lön och ersättningar för övriga ledande befattningshavare beslutas av verkställande direktören i samråd med styrelseordföranden. Principer för ersättning och andra anställningsvillkor för verkställande direktören och ledande befattningshavare beslutas av ordinarie årsstämma.

För information om lön och ersättningar till VD och övriga ledande befattningshavare se not 9.

### REVISORER

Vid 2006 års ordinarie bolagsstämma valdes revisionsfirman PricewaterhouseCoopers AB med auktoriserade revisorn Lars Helgesen som huvudansvarig revisor för tiden till och med ordinarie årsstämma 2010. Vid årsstämman 2010 ska revisorer för den kommande fyraårsperioden utses.

### STYRELSENS RAPPORT OM DEN INTERNA KONTROLLEN

Styrelsen ansvarar för den interna kontrollen avseende den finansiella rapporteringen.

Denna rapport är begränsad till den interna kontrollen avseende den finansiella rapporteringen, och har inte granskats av bolagets revisorer.

Befogenheter och ansvar är dokumenterade och kommunicerade i interna riktlinjer och instruktioner. Detta omfattar bland annat arbetsfördelningen mellan styrelsen och verkställande direktören, attestinstruktioner samt redovisnings- och rapporteringsinstruktioner. Instruktionerna i dessa dokument syftar till att minimera risken för oegentligheter och otillbörligt gynnande av annan part på företagets bekostnad.

Styrelsen följer bolagets finansiella utveckling dels genom rapportering vid styrelsemöten dels genom månadsrapportering.

Verkställande direktören ansvarar för att förbereda och inför styrelsen framlägga rapport med följande huvudsakliga innehåll för aktuell period vid varje styrelsemöte.

- Försäljnings- och marknadsutveckling samt status för FoU-projekt
- Balans- och resultaträkningar samt finansieringsanalys
- Investeringar och kapitalbindning
- Nyckeltal
- Prognos för innevarande kvartal samt helår

Utöver detta ska verkställande direktören snarast möjligt efter utgången av varje kalendermånad tillstålla styrelsens ledamöter en finansiell månadsrapport.

### KVALITETEN I DEN FINANSIELLA RAPPORTERINGEN

Styrelsen ansvarar för att kvaliteten i bolagets finansiella rapportering säkerställs. Detta görs dels genom löpande kontakter med bolagets revisorer dels genom kontinuerlig utvärdering av den information som bolagsledningen lämnar. Centralt i detta arbete är att säkerställa att åtgärder vidtas rörande de eventuella brister som framkommer i samband med revisionen samt att föreslagna kvalitetsförbättringar genomförs. Vidare har styrelsen beslutat att bolagets revisorer skall göra en översiktlig granskning av samtliga kvartalsrapporter.

Med hänsyn till bolagets storlek har det inte bedömts som rimligt att inrätta en särskild internrevisionsfunktion. Frågan om en särskild internrevisionsfunktion ska prövas av styrelsen varje år.



## STYRELSE



Hans Wigzell, Hilde Furberg, Mats Lidgard, Annika Espander, Per Lundin.  
Jan Barchan kunde ej delta vid fotograferingen

### PER LUNDIN

Född 1947. Styrelseordförande sedan 2009. Styrelseledamot sedan 2009.  
Senior Advisor inom dagligvaruindustrin. Tidigare bland annat Director of Sales  
Kraft Foods Nordic, vVD ICA Meny och VD Arvid Nordquist.

Övriga styrelseuppdrag: Kinnan AB, Gastronomi Sverige AB och M3Bygg AB.

Innehav i bolaget: -

Oberoende i förhållande till bolaget: Ja

Oberoende i förhållande till större ägare: Ja

### JAN BARCHAN

Född 1946. Styrelseledamot sedan 2009.

VD Brihan Invest. Tidigare bland annat VD AudioDev AB.

Övriga styrelseuppdrag: Styrelseordförande i AudioDev AB och connectBlue AB.

Styrelseledamot i Studsvik AB och Arcam AB.

Innehav i bolaget: -

Oberoende i förhållande till bolaget: Ja

Oberoende i förhållande till större ägare: Ja

### ANNIKA ESPANDER

Född 1964. Styrelseledamot sedan 2009.

VD Esperio AB. Tidigare bland annat Managing Partner Catella Healthcare, Head of Equity and Credit Research SHB, Sector Head Healthcare Enskilda Securities.

Övriga styrelseuppdrag: Styrelseledamot i Stille AB, Attana AB och Cellartis AB.

Innehav i bolaget:	-
Oberoende i förhållande till bolaget:	Ja
Oberoende i förhållande till större ägare:	Ja

### HILDE FURBERG

Född 1958. Styrelseledamot sedan 2005.

Utbildning: Cand. Scient., Universitetet i Oslo.

Vice President & General Manager Nordic/Benelux Genzyme.

Övriga styrelseuppdrag: Copenhagen Capacity.

Innehav i bolaget:	-
Oberoende i förhållande till bolaget	Ja
Oberoende i förhållande till större aktieägare	Ja

### MATS LIDGARD

Född 1954. Styrelseledamot sedan 2004.

Utbildning: Jur.kand., Lunds universitet.

Senior Partner i humanriskkapitalbolaget Lavindia AB. Tidigare verksam inom bl a Pharmacia-koncernen, Active Biotech AB och SBL Vaccin AB som chefsjurist och andra chefsbefattningar.

Övriga styrelseuppdrag: Airsonett AB, Creative Peptides Sweden AB, Eurocine Vaccines AB, Jatab Care AB, Synphora AB och Unitech Pharma AB.

Innehav i bolaget:	1 000 aktier.
Oberoende i förhållande till bolaget	Ja
Oberoende i förhållande till större aktieägare	Ja

### HANS WIGZELL

Född 1938. Styrelseledamot sedan 2007.

Utbildning: Medicine doktor, Karolinska Institutet.

Professor emeritus i immunologi och verksam i forskning vid Karolinska Institutet.

Rektor vid KI 1995–2003 och vetenskaplig rådgivare till regeringen 1999–2007.

Övriga styrelseuppdrag: Karolinska Development, Biovitrum, Raysearch, Neodynamics och Intercell i Wien.

Innehav i bolaget:	21 000 aktier.
Oberoende i förhållande till bolaget	Ja
Oberoende i förhållande till större aktieägare	Ja

## LEDNINGSGRUPP OCH REVISORER



### NIKLAS BJÄRUM

Född 1963

Marknads- och försäljningsdirektör

Utbildning: Examen i internationell ekonomi vid Lunds Universitet.

Historik: Niklas Bjärum anställdes februari 2001 med ansvar för bolagets marknadsföring och försäljning. Efter examen 1988, har Niklas Bjärum arbetat i ett flertal befattningar inom marknadsföring, försäljning och affärsutveckling av såväl operativ som strategisk karaktär i de internationella livsmedelsföretagen Nestlé och Masterfoods (Mars Inc.) 1998 bytte han bransch och arbetade under tre år på Ericsson Mobile Communications med ansvar för affärsutveckling för Europamarknaden.

Innehav i bolaget: 2 000 aktier

### NIKLAS BRANDT

Född 1959

CFO

Utbildning: Civilekonomexamen vid Lunds Universitet.

Historik: Niklas Brandt anställdes i maj 2008 som CFO. Närmast kommer han från Moving AB, där han arbetade som CFO i sex år. Före det har Niklas Brandt haft ett flertal ledande befattningar inom ekonomi och administration i olika bolag, såsom Tibnor och EF Education.

Innehav i bolaget: 1 000 aktier

### MICHAEL OREDSSON

Född 1960

Verkställande direktör

Utbildning: Examen i internationell ekonomi vid Lunds Universitet.

Historik: Michael Oredsson anställdes i september 2007 som verkställande direktör. Närmast kommer Michael Oredsson från bioteknikföretaget Biosignal i Australien, där han var VD åren 2002 till 2007. Michael Oredsson var VD för det norska bioteknikföretaget Nutripharma åren 1999 till 2001 och innan det var han ansvarig för att bygga upp Pharmacias division för receptfria produkter i Australien. Han har även haft ledande marknadsbefattningar vid Nestlé och Mars Inc. i Sverige, Tyskland och Frankrike.

Innehav i bolaget: 2 000 aktier

### REVISORER

PricewaterhouseCoopers AB

Huvudansvarig auktoriserad revisor: Lars Helgesen, Malmö

Auktoriserad revisor: Eva Carlsvi, Malmö

# ÅRSSTÄMMA

Årsstämma hålls torsdagen den 22 april 2010 kl 15.00 på Edison Park, Emdalavägen 16, Lund.

## RÄTT TILL DELTAGANDE

Rätt att delta i stämman har den som, dels upptagits som aktieägare i den av Euroclear Sweden AB förda aktieboken avseende förhållandena fredagen den 16 april 2010, dels senast fredagen den 16 april 2010 kl 16.00 till bolaget anmäler sin avsikt att delta i stämman.

En aktieägare som låtit förvaltarregistrera sina aktier måste tillfälligt inregistrera aktierna i eget namn hos Euroclear Sweden AB för att få delta i stämman. Sådan registrering måste vara verkställd senast fredagen den 16 april 2010. Detta innebär att aktieägaren i god tid före denna dag måste meddela sin önskan härom till förvaltaren.

## ANMÄLAN OM DELTAGANDE

Anmälan om deltagande i stämman görs antingen

- Skriftligen under adress Probi AB, Ideon Gamma 1, 223 70 Lund
- per telefax 046-286 89 28
- via e-post till [probi@probi.se](mailto:probi@probi.se)
- per telefon 046-286 89 70.

Vid anmälan skall följande anges:

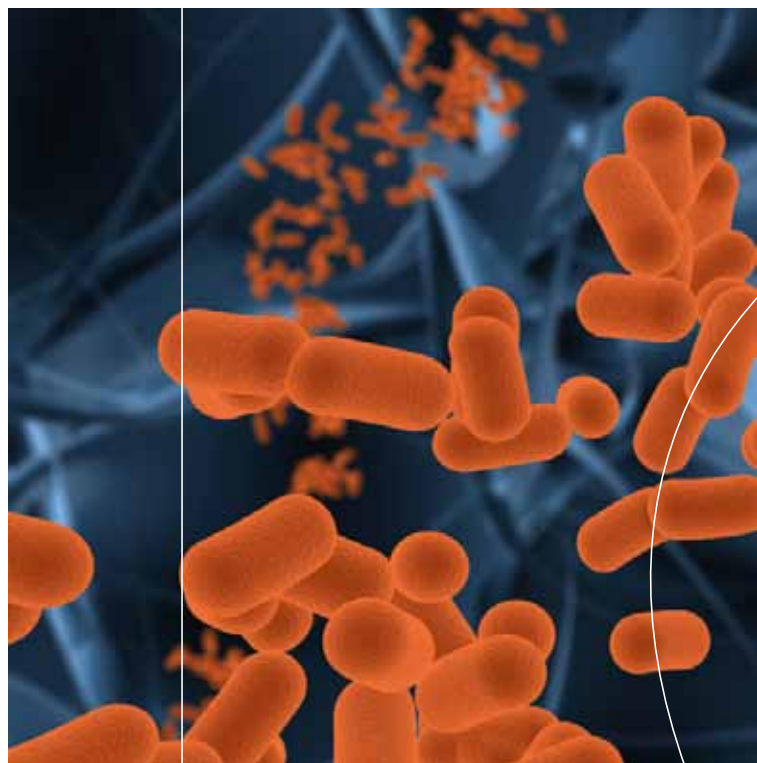
- namn
- person- eller organisationsnummer
- antal aktier
- telefon dagtid
- i förekommande fall, det antal biträden (högst två) som avses medföras vid stämman.

Om aktieägare avser att låta sig företrädas av ombud bör fullmakt och övriga behörighetshandlingar biläggas anmälan. Namn på ombud måste uppges.

Fullmaktsformulär tillhandahålles på begäran.

# KALENDARIUM FÖR 2010

Delårsrapport kvartal 1	22 april 2010
Årsstämma avseende 2009	22 april 2010, kl. 15.00
Delårsrapport kvartal 2	20 juli 2010
Delårsrapport kvartal 3	20 oktober 2010
Bokslutskommuniké 2010	26 januari 2011



**Probi AB**

IDEON Gamma 1  
223 70 Lund

Besök:  
Sölvegatan 41, Lund

Tel 046-286 89 20  
Fax 046-286 89 28

E-post [probi@probi.se](mailto:probi@probi.se)  
Hemsida [www.probi.se](http://www.probi.se)